

Presionar desde la apertura

Publicado por el GM Amador Rodríguez en amadorgm.com

En el momento de disputarse esta partida necesitaba sumar 2,5 puntos de 3 para obtener el título de Maestro Nacional, una distinción que hoy ya no existe, pero que en aquella época tenía un gran prestigio.

Debía jugar a ganar frente a un rival extremadamente sólido y, con ese objetivo, intenté plantear una Defensa Benoni. Sin embargo, mi oponente la evitó y condujo la partida hacia un esquema mucho más apacible.

Los excesos nunca son buenos. Aquel día, JJ jugó con un exceso de solidez y falló pronto, omitiendo un golpe táctico demoledor.

A pesar de su brevedad, esta partida encierra varias enseñanzas útiles y demuestra que, por muy sólida que sea una apertura, si uno juega con precisión e iniciativa, las opciones de llevarse el punto son enormes.

José de Jesús Hernández



- MI Cuba
- 19-01-1951 – 23-09-2010 (59 años)

Una persona de carácter entrañable, con quien compartí numerosos viajes y torneos, tanto dentro como fuera de Cuba.

Maestro Internacional de gran calibre, respetado en su época, fue un jugador muy sólido, con conocimientos profundamente fundamentados.

Tras su retirada como competidor, ocupó el alto cargo de Comisionado Nacional.

Me enfrenté a él en tres ocasiones, con una victoria y dos empates.

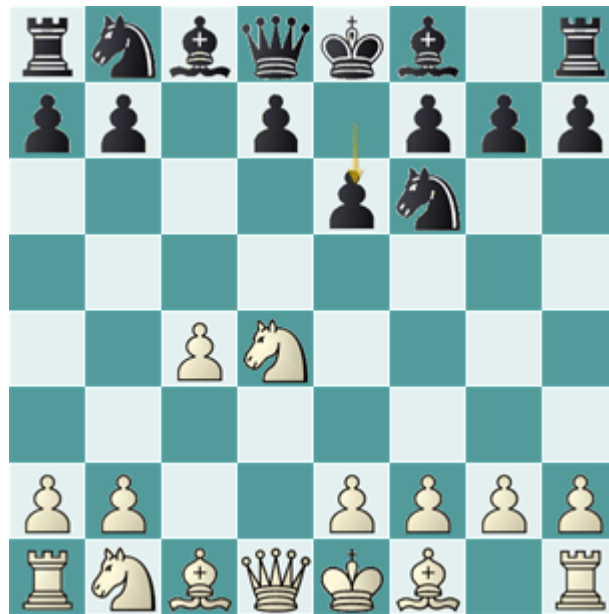
JJ tenía mucho que decir en el ajedrez. Enterarme de su temprano fallecimiento fue devastador, era un hombre que se hacía querer, que merecía vivir mucho más.

J. J. Hernández - Amador Rodríguez

Campeonato de Cuba, Varadero 1974

Inglesa A32

1.d4 Cf6 2.c4 c5 3.Cf3 cxd4 4.Cxd4 e6



5.e3

Una jugada sólida y poco ambiciosa, muy acorde con el estilo de JJ. Como es lógico, 5.Cc3 es la continuación más tradicional, mientras que 5.g3 aporta un enfoque más moderno, aunque con una dosis adicional de riesgo.

5...Cc6 6.Cc3 Ab4 7.Ad2 0-0 8.Ae2 d5 9.cxd5 exd5 10.0-0



Sobre el tablero aparece una posición típica de peón dama aislado, un tema de enorme importancia en el ajedrez.

Las negras han desarrollado sus piezas hacia las mejores casillas, mientras que los alfiles blancos se han ubicado en posiciones más modestas.

10...Ad6

También eran posibles 10...Te8 y 10...Cxd4, alcanzables mediante diversas transposiciones. Preferí una jugada activa que deja claras mis intenciones de crear problemas al rey blanco desde una fase temprana.

11.Cf3

No se trata de un simple retroceso, sino de una maniobra natural cuyo objetivo es reorganizar los caballos de c3 y d4 hacia d4 y f3. Para ello, las blancas planean jugar Cb5 en el siguiente turno, algo que no estoy dispuesto a permitir.

Una alternativa natural era 11.Tc1 Ce5 12.Cf3 a6 13.Cxe5 Axe5 14.Af3 Ae6 15.b3 Dd6 16.h3 Da3, línea que se había jugado en la partida Lilienthal-Smyslov del Campeonato Ruso de 1949.

11...a6 12.Tc1 Ae6 13.Cb1?



Al no poder ejecutar su plan de conectar ambos caballos vía d4, las blancas intentan hacerlo ahora a través de d2, con la idea adicional de colocar el alfil en c3 para dominar la gran diagonal.

La idea tiene cierta lógica, pero pierde fuerza al requerir el lento retroceso del caballo a su casilla inicial. No es una jugada que pierda la partida de inmediato, pero sí transmite debilidad y anima al rival a jugar de forma más agresiva.

13...Ce4 14.Ac3 Tc8

No es una jugada rutinaria. La idea es retroceder posteriormente el alfil a b8 y “montar una máquina” con Dd6, apuntando directamente al peón de h2.

15.Cd4

Esta jugada no es coherente con las dos anteriores. 15.Cbd2 habría sido más consistente, siguiendo el plan trazado.

Además, deja la casilla d4 momentáneamente desatendida, lo que permite considerar sacrificios temáticos como 15...Cxc3 16.Txc3 d4. Aunque no sea necesariamente correcto, es un motivo recurrente que obliga a extremar la vigilancia sobre esa casilla.

15...Dh4

Sale el caballo y entra la dama. No lo dudé, aunque era consciente de que aún quedaba mucha partida por delante.

El módulo de análisis presta mucha atención a 15...Db6, una jugada con cierta lógica. Yo tenía claro que debía jugar en el flanco rey, una diferencia conceptual importante entre el enfoque humano y el de la máquina.

Conviene recordar, no obstante, que las máquinas rastrean constantemente todo el tablero en busca de recursos, algo que

muchos jugadores humanos pasan por alto.

16.g3 Dh6



PRO Tip. Una de las amenazas más peligrosas en una partida es aquella que nunca ha existido.

Desde 10...Ad6, el peón de h2 ha estado “en la mira”, lo que mantiene activa la alerta defensiva sobre esa casilla.

En cambio, el peón de f2 nunca había estado realmente en peligro, ya que un sacrificio de caballo no funcionaba. Por ello, esa casilla no generó ninguna alarma... hasta ahora.

17.Cxe6 fxe6



Tras este cambio, el peón de f2 deja de estar sobreprotegido y debería activarse la alarma defensiva. En esta ocasión, pasa desapercibida, lo que permite el desenlace final.

Consejo adicional: cuando la posición cambia bruscamente, es imprescindible hacer una pausa mental y reevaluar las nuevas posibilidades.

18.Cd2??



Era necesario 18.Af3, defendiendo el peón de f2. Las negras seguirían algo mejor, con piezas activas y buena coordinación, pero la ventaja no sería decisiva.

La partida podría haber continuado 18...Cg5 19.Ag2 Ch3+ 20.Axh3 Dxh3 21.Cd2



Análisis tras 21.Cd2

La posición sería cómoda para las negras, aunque las blancas conservarían una estructura sólida que exigiría trabajo para ser quebrada.

Regresamos a la partida, que ahora se derrumba como un frágil castillo de arena.

18...Cxf2!!



19.Db3

Aceptar el caballo conduce al mate tras 19.Txf2 Txf2 20.Rxf2 Dxb3.

19...Axb3!



El sacrificio combinado de caballo y alfil deja al rey blanco completamente expuesto. El mate es inevitable.

0-1