

## Destruyendo la India de Rey

Publicado por el GM Amador Rodríguez en [amadorgm.com](https://amadorgm.com)

🕒 08-04-2025

*En mis inicios, sin entrenador ni bibliografía, no tuve otra que incorporar la India de Rey en mi repertorio. Actualmente la considero una apertura con múltiples carencias.*

*En esta partida la enfrento con piezas blancas. Fue en un momento en que decidí jugar el peón dama durante algunos años para aprender de esas posiciones y universalizar mi entendimiento del ajedrez.*

*Al revisar esta partida a fondo con los módulos más recientes, encuentro que jugué de forma perfecta y me llena de satisfacción.*

*Cierto es que jugué con ventaja, porque conocía a fondo esta posición y aquí va un consejo, cuando estudies aperturas, prioriza los esquemas a las variantes.*

# Alexander Sznapik



**MI Polonia, 10-02-1951**

4 veces campeón de su país.

9 olimpiadas mundiales.

Maestro Internacional en 1977.

Me enfrenté a él en dos ocasiones con esta victoria y un empate.

---

**Amador Rodriguez - Alexander Sznapik**

Berlin 1979



Con lo que me molestaba con negras que me hicieran el Saemish, no iba a perder la oportunidad de emplearlo con blancas. Lleva a una posición dominante en el centro y un medio juego con mucho espacio y ambas cosas me encantan.

5...0-0 6.Ae3 e5 7.d5 c6 8.Dd2 cxd5 9.cxd5



Jugué así contra Portisch y Spassky en el Interzonal de Toluca en 1992. Kasparov también la empleó en las olimpiadas de 1988 y 1992. Era entonces la respuesta estándar pero los tiempos han cambiado. Creo que hoy día la gente prefiere líneas dinámicas como 6...a6 o 6...c5

Pronto será evidente que las negras quedan con menos desarrollo y menos espacio y peor aún, tendrán siempre desventaja en el flanco dama. Se las tienen que jugar por tanto en el flanco rey pero allí las blancas las esperan bien posicionadas. Creo que es un esquema sin futuro que las negras deberían evitar.

Regresamos a la partida ...

**9...Ce8 10.Ad3 f5 11.exf5 gxf5 12.Cge2 Cd7 13.0-0**



Más temprano que tarde hay que jugar Tac1 porque esa columna está abierta y le pertenece a las blancas que tienen comunicadas a ambas torres.

Me decidí por Rh1 al estimar que más urgente es preparar el avance f2-f4. Para entonces el alfil debe tener la casilla g1 disponible y el rey estar protegido contra un eventual jaque en la diagonal desde b6.

### **14...De7 15.Ag5!?**

Era posible jugar directamente f4, para mantener el alfil en e3, una casilla muy útil de cara a jugar en el flanco dama.

Es una decisión difícil y me decidí por jugar primero Ag5 porque ahora está en el aire la sutil amenaza de jugar Cg3 y las negras tienen problemas para defender su peón en f5. No es apetecible tener que avanzarlo y ceder la casilla e4 para los caballos blancos.

### **15...Df7 16.Cg3 Dg6?!**

La primera jugada dudosa. Es comprensible que mi rival no quiera avanzar su peón a f4 pero podía protegerlo con 16...Ch5 17.Cxh5 Dxh5 y aunque la posición negra no mejora, al menos tampoco empeora más de lo que está.

### **17.Tac1 Rh8 18.f4! e4 19.Ae2 Ad7?!**

La segunda inexactitud. Parece una jugada normal y lo es, pero la posición requería máxima precisión y la única jugada era 19...Df7 manteniendo la presión sobre el peón de d5



## 20.Cd1!

Creo que después de esta elegante jugada la posición negra pasa de peor a perdida. Con el caballo bien puesto en e3 las blancas tendrán manos libres en el flanco dama donde su rival apenas tiene piezas para defender.

## 20...h6

Con esta jugada y la siguiente las negras acusan la presión y toman decisiones desesperadas. Es muy común que quien se sienta mucho peor termine acelerando su propio final.

En términos prácticos era mejor jugar 20...a5 21.Ce3 b5 dejando en mis manos la tarea de ejecutar algo concreto para alcanzar la victoria.



Análisis después de 21...b5

Las opciones pasan por seguir con tranquilidad doblando las torres o jugar inmediatamente 22.Tc6 sacrificando la calidad para dominar a través de las casillas blancas.

¿Cómo habría elegido seguir en aquellos tiempos en que jugaba tan duro al ajedrez?

**21.Ah4 Cg4 22.h3 Af6**

22...Cgf6 23.Ce3 sería volver al comentario después de la jugada 20, con dos tiempos de ventaja.

**23.hxg4!**

A través de esta pequeña simplificación aprovecho para destruir la estructura de peones de mi rival y la partida evoluciona a una fase de exterminio.

**23...Axh4 24.Cxf5 Axf5 25.gxf5 Dxf5 26.g4! Dg6**

En este punto es posible que muchos jóvenes ajedrecistas no



**27.Tc3!**

Al mirar a mi rival comprendí que él no había anticipado este traslado de la torre hacia h6 que deja su rey en pañales.

**27...Af6 28.Th3 Rg8 29.Ce3 Ag7 30.Cf5 Tf7**

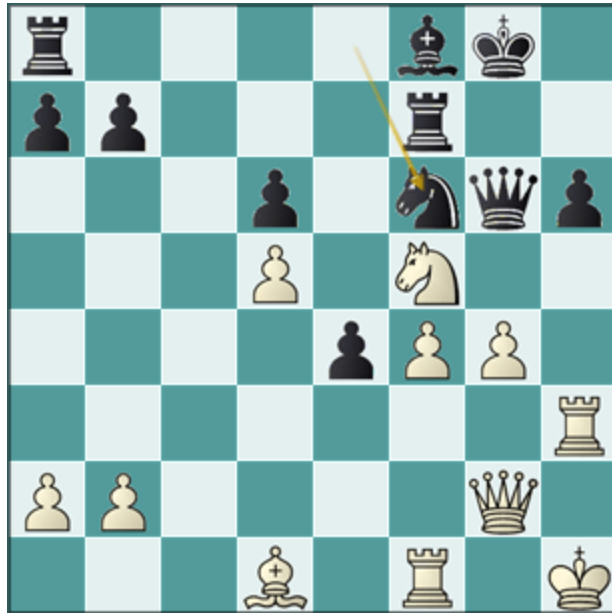
Si las negras sacrifican la calidad con 30...Txf5 31.gxf5 Dxf5 32.Th5 el problema es que van muy lentas y su torre está todavía en a8. Las blancas jugarán muy rápido con Tg1, Ag4 y el ataque es imparable.

**31.Ad1!**



El módulo ofrece jugadas agresivas como Db4, buscando capturar el peón de e4 pero esta jugada es más fina. Abre la segunda fila para que la dama se traslade a una casilla más natural, como lo es g2 y eventualmente el alfil podría ir a c2.

**31...Af8 32.Dg2 Cf6**



Ahora si que la última oportunidad era sacrificar la calidad con 32...Txf5 33.gxf5 Dxg2+ 34.Rxg2 y alcanzar un final que si bien está perdido, permite prolongar la resistencia por unas cuantas jugadas más. Para evitar esta secuencia el módulo sugiere 32.Tg1 en lugar de 32.Dg2

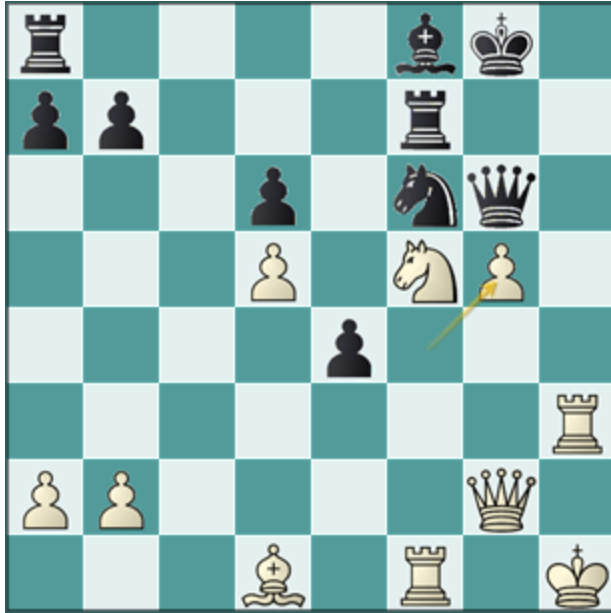
**33.Ch4!**

Desde hace mucho tiempo las negras estaban estratégicamente perdidas. Ahora lo están también tácticamente y es que, como ya sabemos, toda partida requiere un remate cuyo grado de dificultad

35...g4 es la sugerencia del módulo y ciertamente es mejor pero después de 36.Th4 Dg6 37.Axg4 la partida no va a demorar mucho.

### 36.fxg5

Una debacle total. Si el caballo se mueve sigue Ah5 y se cae todo.



1-0

*La torre negra no se movió, termina en su casilla original. La otra fue a f8 con el enroque y después a f7. Un caballo hizo Cf6-e8-f6, el otro saltó a g4 y ahí mismo se despidió.*

*Esto refleja que a lo largo de la partida logré atar de pies y manos a mi rival.*