

## Camino al título.

Publicado por el GM Amador Rodríguez en [amadorgm.com](https://amadorgm.com)

*Esta partida la jugué a falta de seis rondas para concluir el Capablanca, torneo en el cual obtuve mi norma definitiva de GM. Cuando llegué a la sala de juego me esperaba Jesús Rodríguez, con quien mantenía relaciones excelentes desde que había viajado como mi entrenador al Centroamericano Juvenil en Curazao 2 años atrás.*

*Él pensaba que las tablas me convenían y vino a decirme que había hablado con Dorfman y que solo tenía que ofrecerle tablas, que el empate ya estaba "gestionado". La realidad es que yo venía mentalmente preparado para jugar a ganar.*

*Y fue una gran partida en la que dejé escapar la victoria por muy poco. Una partida técnica excelente, en la que el 97% de las jugadas fueron acertadas por ambos bandos.*

# Josif Dorfman



- **GM ucraniano, nacionalizado francés. Nacido el 01-05-1952.**
- Fuerte gran maestro y muy famoso entrenador.
- Participó en varios campeonatos nacionales de la Unión Soviética y, posteriormente, en tres Olimpiadas Mundiales representando al equipo de Francia.

Dorfman saltó a la fama mundial al ser uno de los principales entrenadores de Garry Kasparov, a quien acompañó en cuatro matches contra Anatoly Karpov.

Coincidí con él en numerosos torneos internacionales.

## **Amador Rodríguez-Josif Dorfman**

XIV Capablanca (12) Cienfuegos 1977

Ruy López C84

1.e4 e5 2.Cf3 Cc6 3.Ab5 a6 4.Aa4 Cf6 5.0-0 b5 6.Ab3 Ab7 7.d3  
Ae7



### Reseña teórica

Comenzó con una Variante Arkhangel, 6...Ab7 y ahora estamos en una línea muy clásica del Ruy López que se conoce desde hace muchísimo tiempo y que en la actualidad se ha ampliado brutalmente, porque se puede llegar aquí desde antes, jugando las blancas 5.d3 o incluso desde una Apertura Italiana con 3.Ac4

### 8.c4

Todavía existe, de hecho Nakamura y Caruana la han jugado en los últimos años, aunque hay otras líneas que son más populares y que antes apenas existían, jugando, por ejemplo, el peón a a3 o las tradicionales Cc3, c3, Te1, etc.

### 8...b4

Hoy día se prefieren 8...0-0 y 8...bxc4.

**9.Aa4 d6 10.d4**

10.a3 a5 11.Ad2 Cd7 12.Axc6 Axc6 13.axb4 axb4 14.Txa8  
Dxa8 15.Axb4 f5 16.exf5 0-0? 17.Cbd2 con clara ventaja,  
Faustino Oro-Harikrishna, Doha 2025 (rápidas).

**10...0-0 11.d5 Cb8 12.Ac2 a5 13.h3 c6 14.Te1 Cbd7**



La partida sigue transitando a través de una posición habitual en el Ruy López Cerrado. Dorfman ha completado el desarrollo de sus piezas menores pero sufre por tener menos espacio y su alfil en b7 estaría mucho mejor en d7, actuando en ambos flancos.

**15.Ae3 Db8 16.Cbd2 Tc8 17.Cf1 cxd5 18.cxd5 Ad8**



Se trata de un plan que existe en estas posiciones y está bien fundamentado estratégicamente. Sin embargo, las negras deben proceder con cautela porque con el cambio de alfiles su rey pierde a un defensor. Una forma más segura de continuar es 18...Af8 19.Cg3 g6.

**19.Cg3 g6 20.Tc1 Ab6 21.Axb6! Cxb6 22.Dd2**



Comienza la acción. La dama está lista para viajar a lo profundo del flanco rey.

*A estas alturas yo evaluaba mis chances de victoria como muy altos. La dama negra está bastante alejada en la casilla b8 y además, tengo también la superioridad de dos caballos contra uno cerca de su enroque.*

**22...Tc5 23.Cf5! Df8!**

Peor es 23...Dd8? 24.Ch6+ Rg7 25.Cg5 Cc4 26.De2 con ataque ganador.

**24.Ch6+ Rg7 25.Ad3**



Activando la amenaza Cg5.

**25...Txc1!**

Falla 25...Tac8? por 26.Txc5 Txc5 27.Cg5+/-

**26.Txc1 Tc8**



Un momento importante en el que dispongo de una amplia elección y debo decidir cómo continuar.

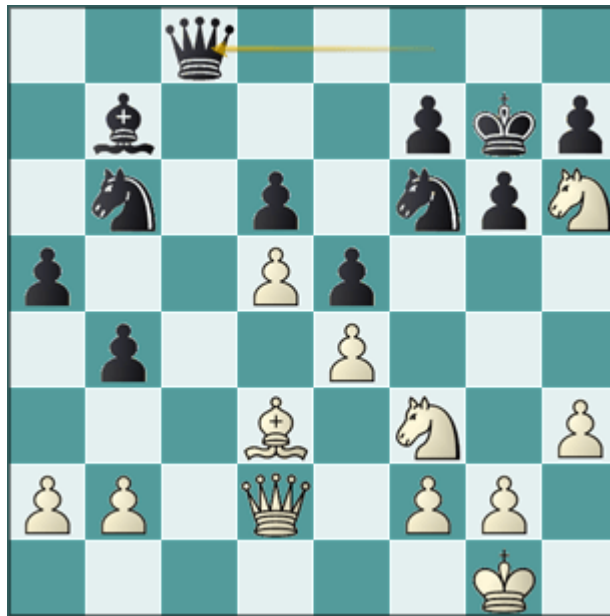
## 27.Txc8

*Recuerdo que me decidí rápidamente por esta jugada, a concepto, sin profundizar en las otras alternativas que eran muy tácticas.*

*La idea que es importante reflejar en estos comentarios es que durante la partida tenía la percepción de que para evitar la jugada 28.Cg5 las negras estaban obligadas a recapturar de dama en c8.*

*Dorfman pensaba lo mismo, ambos humanos lo teníamos claro cuando en realidad, era al revés. Las otras variantes eran: 27.Cg5!? y 27.Te1!?*

## 27...Dxc8?



*El único error que cometió Dorfman y pudo costarle la partida.*

*Después de 27...Axc8! 28.Cg5 Ca4 29.Chxf7 De7 se alcanza una posición compleja en la cual he ganado un peón pero mis caballos dependen el uno del otro.*



*Análisis después de 29...De7*

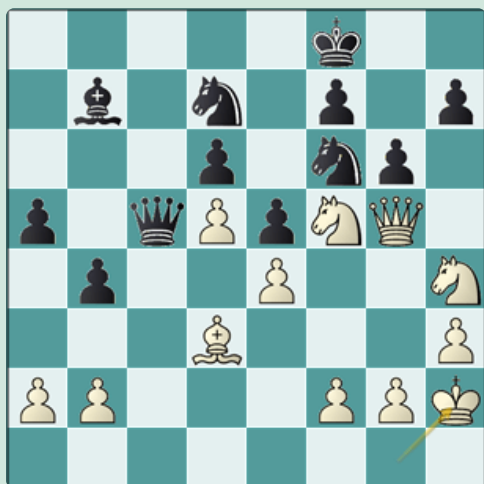
*Después de 30.Ch6 Cc5 y las negras compensan sobradamente su peón.*

**28.Cf5+**



Me decidí por esta jugada, que es buena, aunque no la mejor. No recuerdo si yo consideré la intermedia de llevar el otro caballo a h4, probablemente no.

*Lo cierto es que después de 28.Ch4! las negras están perdidas, por ejemplo 28...Rf8 29.C6f5 Dc5 30.Dg5 Cbd7 (30...gxf5 31.Cxf5+-) 31.Rh2!*



*Análisis después de 31.Rh2!*

*Una fina jugada y las negras se quedan tiesas.*

**28...gxf5 29.Dg5+ Rf8**



### 30.Dxf6?

Una captura natural que, sin embargo, conduce a una ventaja insignificante. **Es la jugada que estropea la partida.**

*La jugada crítica era de nuevo 30.Ch4! fxe4 31.Cf5 exd3 32.Dh6+ Re8 33.Cxd6+ Re7 34.Cxc8+ Axc8 (34...Cxc8 35.Dg5) 35.De3 Cfxd5 36.Dxd3. Para el módulo mi ventaja es decisiva, aunque no está del todo claro, son tres piezas menores por la dama, algo bastante inusual.*

### 30...fxe4!

Perdía 30...Dc1+? por 31.Af1! Aa6 32.Cg5 Dxf1+ 33.Rh2

### 31.Dxd6+



No hay nada mejor. En el PGN incluyo otras largas líneas comenzando con 31.Cg5 o 31.Dh6+ que solo conducen a la igualdad.

**31...Rg8 32.Axe4 Dc1+ 33.Rh2 Df4+ 34.Rg1**

Es posible 34.Rh1 pero después de 34...Dxe4 35.Db8+ Rg7  
36.Dxb7 Cxd5 37.Dxf7+ Rxf7 38.Cg5+ Re7 39.Cxe4 Cf4



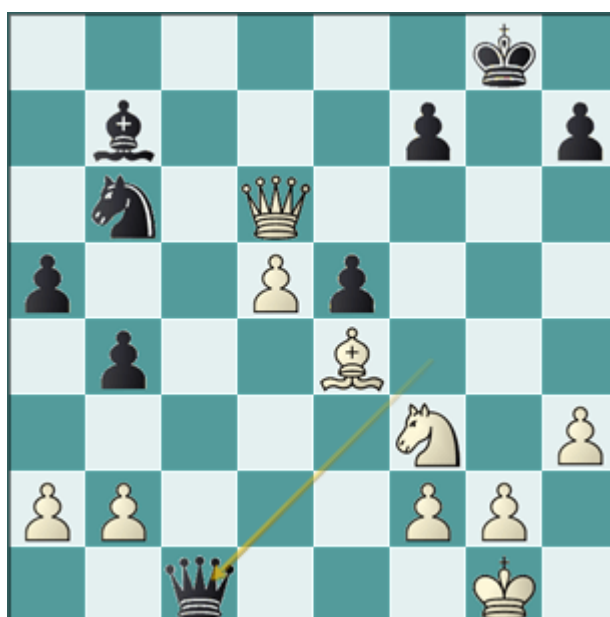
Análisis después de 39...Cf4

¿Qué se puede esperar en un final con un rey en h1?

**34...Dc1+**

Sería diferente 34...Dxe4? 35.Db8+ Rg7 36.Dxb7 Cxd5 37.Dxf7+!  
estando mi rey más cerca.

**35.Rh2 Df4+ 36.Rg1 Dc1+**



**1/2-1/2**

Una partida explosiva en la que pude ganar con 28.Ch4 y quizás también con 30.Ch4.