

## Rozando la perfección

 Publicado por el GM Amador Rodríguez en [amadorgm.com](https://amadorgm.com)

*Una partida especial.*

*Pocos días antes de comenzar este torneo me había graduado como Licenciado en Matemáticas, poniendo fin a cinco años intensos de estudio en los que compaginé el ajedrez con una carrera exigente en la Universidad de Oriente, en Santiago de Cuba.*

*Mes y medio después tendría que incorporarme a trabajar a tiempo completo, ocho horas diarias, en una empresa aún por definir, donde mi ajedrez, con toda probabilidad, se iba a estancar.*

*Llegó la última ronda y, al finalizar esta partida, compartí cerca de una hora con Luis Más Martín en el bar Las Cañitas del Hotel Habana Libre.*

*Era un hombre extraordinario, responsable directo del progreso del ajedrez cubano durante muchos años.*

*Si el INDER finalmente no aprobaba el elevado premio que se proponía entregar, su plan era enviarme a disfrutar el equivalente en Varadero junto a mi familia.*

*Minutos después, con varias partidas decisivas aún en juego, alguien de su círculo de confianza se acercó para informarle de algo que lo enfureció. Seguimos conversando durante un buen rato hasta que todo terminó. Fue entonces cuando me dijo: “De trabajar, nada; te enviaré un giro cada mes y a seguir triunfando”.*

*Más Martín falleció cuatro años después y el entorno en el que se desenvolvía el ajedrez en Cuba nunca volvió a ser el mismo.*

*Desde la distancia, siempre he recordado aquellos tiempos como inolvidables. Su liderazgo fue clave para crear torneos magistrales*

*como el Radio Rebelde y el Céspedes en Bayamo. La cantidad de gente entrañable que lo acompañaba en su oficina —Celia, la mexicana, y muchos otros cuyos nombres prefiero no mencionar para no olvidar a nadie— marcó una época dorada de nuestro ajedrez.*

## Julio Boudy



Crédito foto: nibaldocalvo.com

- **Maestro Internacional (1975)**
- Nacido en Cuba en 1961. Reside en España desde 2003

Boudy participó de forma habitual en los principales torneos cubanos, lo que propició que nos enfrentáramos en numerosas ocasiones.

Desde hace muchos años se desempeña como entrenador, actividad en la que ha acumulado una enorme experiencia.

Publica con regularidad lecciones y vídeos dedicados al entrenamiento ajedrecístico.

Puedes encontrar su perfil completo en el [Laboratorio de Ajedrez](#).

## Amador Rodriguez - Julio Boudy

Abierto de Radio Rebelde 1981

Siciliana Scheveningen B85

1.e4 c5 2.Cf3 e6 3.d4 cxd4 4.Cxd4 Cf6 5.Cc3 d6



### Reseña teórica

Boudy plantea la Variante Scheveningen en su orden puro y definitorio. Lo cito porque es frecuente alcanzar esta variante como resultado de varias transposiciones.

Una de las más habituales es cuando las negras intentan jugar una Najdorf con 5...a6, las blancas eligen la variante con 6.Ae2 y entonces, con 6...a6, la partida entra en territorio de la

Scheveningen. Cada orden tiene sus cosas, que en este caso son numerosas.

Lo importante es saber que, si planteas directamente la Scheveningen, tienes que estar preparado contra las siguientes líneas:

1. 6.g4, que plantea el famoso Ataque Keres.
2. 6.Ae3, que deja las puertas abiertas a posteriores transposiciones, como al llamado Ataque Inglés, en el cual las blancas enrocan largo y después juegan f3-g4-h4.
3. 6.f4, bastante agresiva, en la cual las blancas pueden jugar Df3, Ae3 y enroque largo.

A lo largo de mi carrera jugué todas esas variantes con blancas y las enfrenté también con negras.

Regresamos a la partida...

**6.Ae2 Ae7 7.0-0 0-0 8.f4 Cc6 9.Ae3 a6 10.a4 Dc7 11.Rh1!**



Seguimos transitando a través del orden reconocido como principal, y prueba de ello es que en más de 8.000 partidas se ha alcanzado esta posición.

## **11...Ad7**

Hoy día es la segunda jugada más popular en esta posición, muy temática en la Scheveningen. La idea es cambiar caballos en d4 e instalar el alfil en c6 mirando a la diagonal central.

- 11...Te8 es la jugada principal, la que siempre elegía Kasparov, el mayor especialista de esta variante, que de hecho lo llevó a ser campeón mundial. Aporta flexibilidad y pronto veremos la diferencia con Ad7.
- 11...Td8 me la jugó Vilela el año anterior en el cerrado de Radio Rebelde, una interesante partida que publicaré más adelante.

## **12.Cb3**

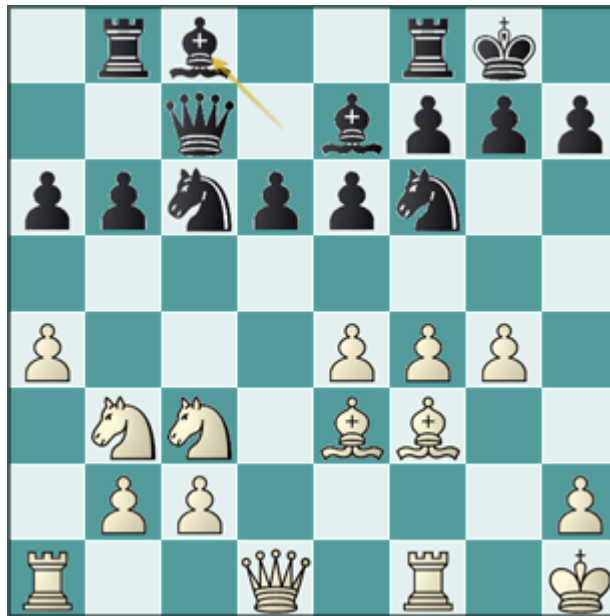
Las blancas no suelen permitir el cambio de caballos seguido de Ac6. De paso amenazan 13.a5, una jugada que las negras también desean evitar.

Al dejar a un lado 11...Te8, la teoría se ha reducido hasta unas 1.200 partidas, que no obstante siguen siendo un número considerable.

## **12...b6 13.Af3 Tab8 14.g4!**

Con idea de desplazar el caballo a la pobre casilla e8, desde donde su acción se vería muy limitada.

## **14...Ac8!**



La mejor respuesta, dejando disponible la casilla d7 para la retirada del caballo.

*¿Te has percatado de que las negras han perdido dos tiempos? Pues es así, porque el alfil salió a d7 y regresó a c8.*

*Es una situación altamente inusual en la Siciliana, una apertura en la que cada tiempo vale su peso en oro. Sin embargo, se trata de una maniobra temática e incuestionable.*

Otras alternativas son inferiores. Ahora bien, si te fijas, de haber optado por 11...Te8 las negras se hubieran ahorrado estos tiempos, y esa es la razón por la cual el rango de predilección entre 11...Te8 y 11...Ad7 es en la actualidad de 5 a 1.

**15.g5 Cd7 16.De2**





Habitualmente las blancas se lanzan directamente a por el rey negro con la secuencia Ag2-Tf3-Th3-Dh5.

En este sentido, 16.Ag2 es una opción importante porque, después de 16...Te8, las blancas disfrutan de un abanico de posibilidades que, además de De2, incluye Dh5 directamente, así como también Tf3 para Th3 y entonces Dh5.

La idea es que las blancas se ahorrarían un tiempo, el de mover la dama a la casilla e2. A cambio, las negras podrían comenzar su contrajuego con el avance del peón a b5.



Posición temática en esta variante

*Esto nos lleva al debate de siempre: ¿es mejor ir directo al objetivo o conviene preparar bien las cosas? En cada caso la respuesta es la misma: “depende”.*

Un gran mérito de esta partida es que yo jugué con mucho ingenio, apartándome de los patrones de ataque por aquel entonces conocidos.

En comparación con el plan directo, De2 es más lenta, pero controla b5 y mantiene a las negras estancadas en su contrajuego. Mi principal objetivo es dar paso a la torre de a1.

Tenía claro que necesitaba a todas mis piezas en formación antes de dar el primer salto contra el rey negro. Es un criterio personal y, evidentemente, pueden existir otros que lleven a planes diferentes.

## 16...Ca5



Se entiende que las negras quieran hacer algo y elijan esta jugada buscando entrar en c4. Si las blancas cambian caballos en a5 obtendrán una estructura de peones superior, pero antes de poder aprovecharla en un final tendrían que atravesar un medio juego inferior.



Posición temática favorable a las negras

Las negras pondrán su torre en b4, el alfil en b7 y la otra torre en c8 para ejercer una tremenda presión. Eso no lo sabía cuando, con 17 años, me enfrenté por primera vez a Román Hernández en un Especial en la ciudad de Cárdenas y perdí. Lástima que no he logrado recuperar esa partida.

Dejando a un lado el comentario anterior, decir que 16...Ca5 no es mala, pero tampoco es la mejor jugada. Dos típicas jugadas sicilianas eran preferibles: 16...Te8 y 16...Ab7.

## 17.Cd2!

*La jugada humana que realicé al toque, amparado por un buen concepto: no cambiar caballos ni permitir que entrara con el suyo en c4. 17.Cd4 es factible si eres una máquina y puedes navegar sin gastar un minuto a través de variantes como 17...Cc4 18.Cf5 Te8 19.Ad4 Af8 20.Ch6+, con fuerte ataque.*

**17...Te8 18.Ag2 Af8 19.Tf2!**



Una jugada original. Yo sabía muy bien que la forma habitual de jugar era llevando la torre a f3, pero, como ya cité en uno de los comentarios anteriores, mi idea no pasaba por ir a lo directo con Tf3-h3 y Dh5.

*Mi propósito era simplemente doblar torres y completar mi formación de ataque: pasar lista a las tropas y solo entonces decidir de qué forma conducir mi ataque contra el rey rival.*

*Soy consciente de que esto vuelve a parecer lento, pero yo tenía y tengo un gran respeto por la Scheveningen, que fue la primera variante siciliana que estudié a fondo con piezas negras y me llevó a obtener muchas victorias.*

Sabía que no es nada trivial destruir una formación como la que tenía Boudy en ese momento. Si optas por 19.Tf3 Ab7 20.Th3 g6 y vas de goloso con 21.Dg4, aprenderás que las negras no sucumben tan fácil en una Scheveningen.

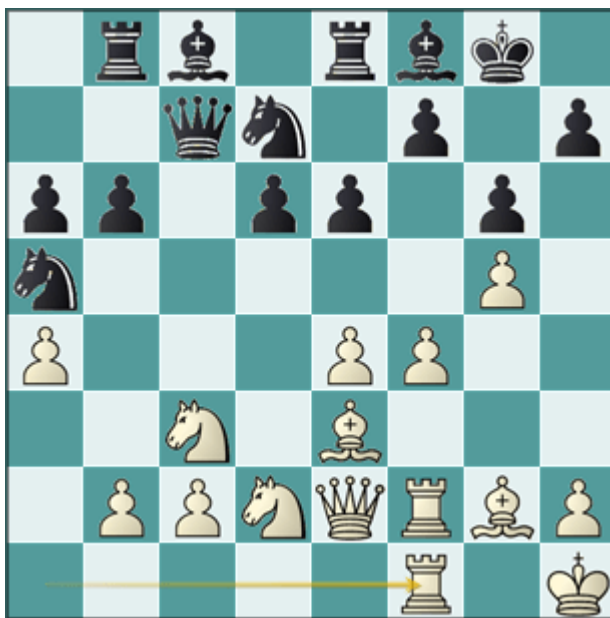
Cuentan con varias defensas, desde la más pasiva, Ag7 y Cf8, hasta la más intrépida: esperar a Dh4 para responder con h5, y si tomas al paso en h6 entonces Rh7. Aparecen complicaciones brutales y a Kasparov le tiraban de todo, sin éxito.

19...g6

Una jugada temática y, en cierto modo, natural después de haber jugado Af8 en el turno anterior. El alfil irá a g7 para mejorar la defensa y eventualmente demoler el flanco dama blanco si el ataque no prospera.

El inconveniente está en que cada peón del enroque que se mueve debilita al rey, y por ello había que considerar también las opciones Ab7 y Cc6.

## 20.Taf1



Llegamos a un primer momento clave de la partida. Las blancas están listas para atacar, las negras preparadas para la defensa. La cuestión es que si tú admites que tu rival te ataca y te pones a defenderte, estás implícitamente admitiendo una inferioridad.

Por ello es comprensible que Boudy quisiera buscar contrajuego antes de confinarse a la defensa.

**20...b5!**

*De todas maneras, 20...Ag7 era una jugada importante. Pregunta para el lector: ¿cómo podría comenzar mi ataque?*



*Análisis después de 20...Ag7*

*Si atacas avanzando el peón h, eso no va a conducir a nada. Juegas h4-h5, abres la columna y lo primero que te encuentras en ella es a tu propio rey. Eso debes verlo en un par de minutos o menos.*

*Lo siguiente sería considerar f5, una jugada temática que tiene especial sentido estando las torres dobladas detrás del peón.*

*Habría que meditarlo bastante porque hay varios inconvenientes: se puede abrir la columna e, donde mi dama quedaría expuesta ante la torre negra; se cede la casilla e5, siempre poderosa para los caballos negros; y tácticamente habría que considerar el cambio del alfil por el caballo en c3.*

*Cuando completé el doblaje de torres en mi jugada anterior, ya había decidido cuál sería mi respuesta contra Ag7 y lo hice rápidamente, por intuición, sin dedicarle el par de minutos.*



*Análisis después de 21.e5!!*

*21.e5!! dxe5 (21...d5 es más prudente, pero admite una inferioridad.) 22.fxe5. El peón queda a tiro de tres piezas negras, aunque ninguna captura es recomendable.*



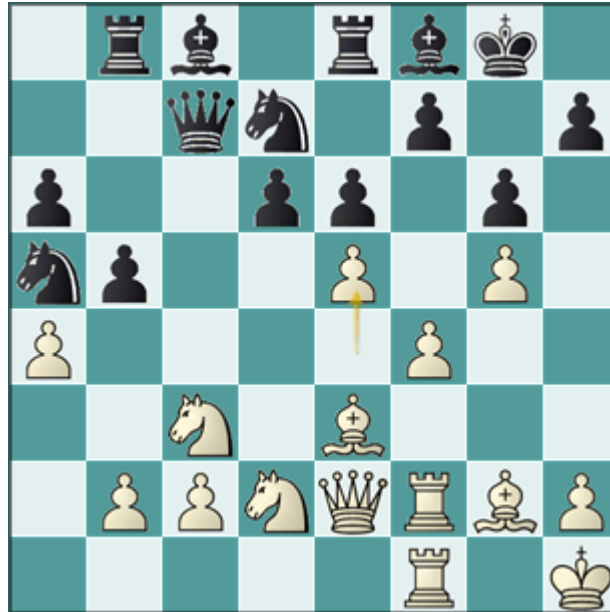
*Análisis después de 22.fxe5*

*22...Tf8 23.Cce4. Las negras vuelven a tener tres formas de capturar el peón de e5, pero las blancas obtienen tremenda compensación debido a:*



- *columna f semiabierta.*
- *debilidad del punto f6.*
- *actividad y centralización de las piezas.*

**21.e5!!**



El mismo tema del comentario anterior, aunque esta vez el alfil no ha ido todavía a g7, por lo cual mantiene más flexibilidad, y el peón está ya avanzado en b5.

**21...bxa4**

Una jugada posicionalmente fea, aunque de cierta manera lógica tácticamente, buscando contrajuego.

*21...d5 era la única jugada para impedir la apertura de la posición. Normalmente no hace ilusión jugar de esa manera porque es como transponer a una mala Francesa, con el rey enrocado en posición débil y el alfil de casillas blancas encerrado en c8.*

No obstante, la posición es bien difícil para ambos bandos y creo que reina una igualdad aproximada.

Mientras Boudy meditaba, yo consideraba el sacrificio con 22.f5 y quién sabe si lo hubiera hecho, pero la máquina dictamina que después de 22...gxf5 las negras no tienen nada que temer.

**22.exd6! Axd6 23.Cde4**

Una posición crucial en la que mi ataque se viene encima rápidamente.



**23...Af8?!**

*Es siempre muy difícil jugar impecablemente una Siciliana con negras. Boudy lo había conseguido, pero a partir de aquí el nivel de su juego baja considerablemente, cometiendo varios errores que debilitan su posición.*

- 23...Txb2? 24.Cxd6 Dxd6 25.Ce4. La debilidad de los cuadros negros sería fatal.
- 23...Cc4 24.Ac1 (24.Ad4 Cxb2 25.Cxd6 Dxd6 26.Ae5) 24...Cxb2? 25.Cxd6 Dxd6 26.f5!, con ataque ganador.
- 23...Ae7 24.Cxa4 Cc4 25.Ad4.
- 23...Ab7 24.Cxd6 Dxd6 25.Cxa4.

**24.Cxa4 Tb4?!**

*Aparentemente activa, aunque en el fondo innecesaria, y cuyo efecto real es facilitar mi tarea.*

*Las alternativas no ilusionan, y es que el efecto de haber cambiado peones en a4 comienza a hacerse notar. Si las negras no logran encontrar algún lance táctico, las blancas jugarán b3, creando una configuración posicional muy agradable en el flanco dama.*

- *24...Dc4 25.b3 Dxe2 26.Txe2, y el final es bastante desfavorable para las negras.*
- *24...Cc4 25.Ad4, y si las negras rompen en e5 la posición se abrirá en su contra.*
- *24...Ab7 25.b3 Axe4 26.Axe4, con una incuestionable superioridad posicional.*

## **25.b3 Cc6?**

*El caballo, alejado del centro, intenta regresar, pero ya es tarde. En caso de 25...Cc4 26.Ac5 Axc5 27.Caxc5, la posición se derrumba. La mejor quizá era 25...Ab7 26.Ad2, y las blancas están mejor.*

## **26.Td1! Ag7?**

Viene al auxilio de su rey, pero descuida las casillas negras en el centro y el flanco dama.

## **27.c3!**

Ganando material.

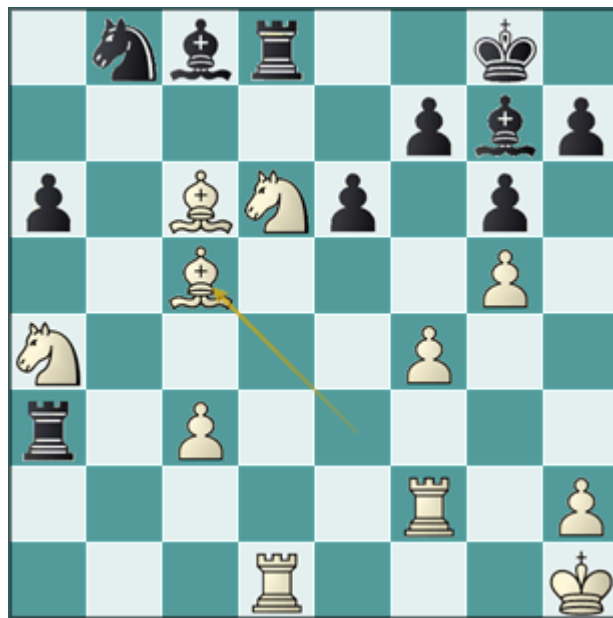


**27...Txb3?**

*Es la que pierde más rápido, pero no había esperanzas. Contra 27...Tb8 seguía 28.Cd6 y 29.Dc4 a continuación.*

La única forma de alargar la derrota hubiera sido 27...Txe4 28.Axe4 Ce7, aunque con calidad de más, el peón c pasado y las dos torres jugando por la columna abierta, la conclusión de la lucha no estaría lejos.

**28.Cd6 Td8 29.Dc4 Ta3 30.Dxc6 Dxc6 31.Axc6 Cb8 32.Ac5**



1-0