

## Una Winawer diferente

Publicado por el GM Amador Rodríguez en [amadorgm.com](https://amadorgm.com)

*La mayor parte de mi carrera transcurrió en la época sin Internet. Había que arañar para conseguir nuevas partidas y el Informador Yugoslavo era la publicación de referencia.*

*Todas las novedades teóricas estaban ahí. Todos los grandes maestros comentaban sus partidas en ese libro, que era semestral. Cuando comparo aquellos comentarios con los que hago ahora, observo una enorme diferencia.*

*Terminaba un torneo y allí mismo, en los pocos ratos libres, comentábamos las partidas y no disponíamos de bases de datos para para consultar referencias ni de módulos para verificar variantes.*

*Mi rival en esta partida, el MI Humberto Pecorelli, siempre jugó muy bien la Francesa. Por mucho que he puesto a funcionar mi memoria, no recuerdo qué fue lo que me llevó a emplear esta variante, que puse en práctica por primera y única vez en mi vida.*

# Humberto Pecorelli



thechessdrum.net

- **MI cubano, nacido el 14-12-1963.**
- Maestro Internacional en 1985.
- Amplia trayectoria como entrenador de prestigio.

Coincidí con él muchas veces en los nacionales y los Capablanca, así como en otros numerosos torneos en Cuba.

Un rival sólido y un entrenador respetado, siempre difícil de enfrentar.

# Amador Rodríguez - Humberto Pecorelli

Campeonato de Cuba (2) Holguín 1991

Defensa Francesa C18

1.e4 e6 2.d4 d5 3.Cc3 Ab4 4.e5 Ce7 5.a3 Axc3+ 6.bxc3 c5

## Reseña teórica



Punto de partida de la variante Winawer, que siempre me recuerda la primera partida del match de Candidatos Fischer-Larsen en Denver 1971. Fischer ganó elegantemente con 7. Cf3, la línea más posicional, cargada de veneno. La jugué en solo 3 partidas.

### 7.Dg4

Es bien diferente, va al grano y busca un combate intenso apuntando hacia el peón de g7. Las negras cuentan con muchos recursos, enrocan por un lado o por el otro o se quedan en el centro.

Las blancas tienen mucho espacio y también muchas debilidades estructurales. Es una lucha fascinante. Jugué 7.Dg4 en 21 partidas.

**7...Dc7 8.Dxg7 Tg8 9.Dxh7 cxd4 10.Ce2 Cbc6**

Aquí todo el mundo juega f4 pero yo decidí apoyar el peón central de otra manera.

**11.Af4**



Es una idea original pero nada más, no sé qué me inspiró a jugarla y pese a esta victoria nunca la repetí. Con el paso del tiempo, no ha logrado triunfar, ningún jugador de élite se ha decidido a ponerla en práctica.

Regresamos a la partida ...

**11...Ad7**

La respuesta natural. También es posible 11...dxc3 12.Dd3 con una probable transposición a la partida.

## 12.Dd3 dxc3

*Aquí existían varias alternativas, todas inferiores:*

- 12...Cxe5 13.Axe5 (13.Dxd4 f6) 13...Dxe5 14.cxd4 En mis comentarios la cité como clara ventaja, después de todo tengo un peón de más y he logrado enderezar mi estructura de peones. Probablemente sea correcto o quizás no porque después de 14...De4 el final no va a ser fácil de realizar.
- 12...Cg6? 13.cxd4 Cxf4 14.Cxf4 Cxe5 15.De3 que ahora me parece mejor que 15. Dd2 que había sido mi jugada en el informador 53/280. Un detalle menor, es una línea claramente peor para las negras.
- 12...Da5? 13.Cxd4 y la dama se movió dos veces mientras yo tengo dos peones del lado de acá.

## 13.Dxc3



## 13...Tc8

*De nuevo las negras cuentan con posibles respuestas, esta vez separadas por un margen muy estrecho, de hecho, es posible que sean mejores que la jugada de la partida.*

- 13...O-O-O que la cité en mis comentarios como interesante.
- 13...d4 típica y posible transposición posterior, manteniendo la opción de enrocar largo

## 14.h4!



*Hay que jugar así. Es tu peón de más y sobre todo, tu peón pasado. Ponerlo en marcha crea siempre problemas a tu rival.*

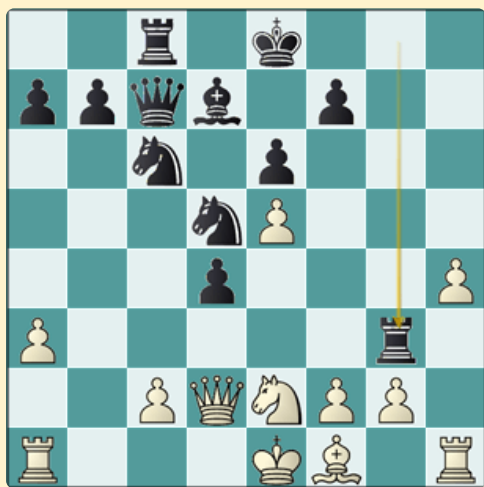
## 14...d4

Otra posibilidad era 14...Cg6, no muy atractiva, pero existe. Aparte de la retirada de mi alfil a g3 podría considerar 15. Ag5 que es la más interesante.

## 15.Dd2 Cg6

*Y voy tratando de comentar todas las jugadas de las negras, buscando alternativas, para llegar al fondo de esta variante.*

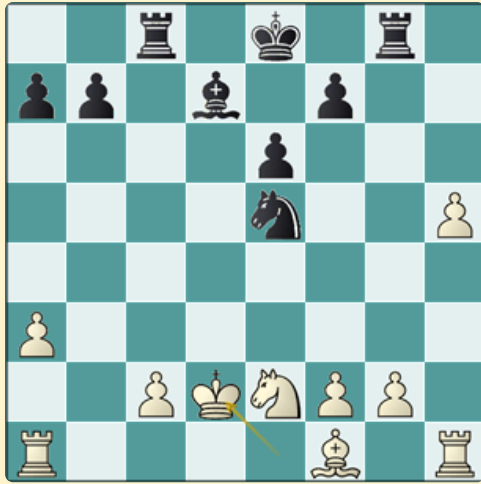
*Aquí cabe citar una línea muy interesante, 15...Cd5!? posiblemente la mejor jugada de las negras en este momento, centralizando y de paso tendiendo una trampa en la que cualquiera puede caer y es que contra 16.Ag3? sigue con mucha fuerza 16...Txg3!!*



*Análisis después de 17.Axc4*

*y las negras ganarán la partida.*

*Claro que yo jugaría 16.h5 pero entonces sigue 16...Cxf4 17.Dxf4 Cxe5 18.Dxd4 Da5+ 19.Dd2 Dxd2+ 20.Rxd2*



*Análisis después de 17.Axc4*

*aunque las blancas tienen un peón de más, con Re7 o Ab5 las negras se aseguran de mucho contrajuego en este final.*

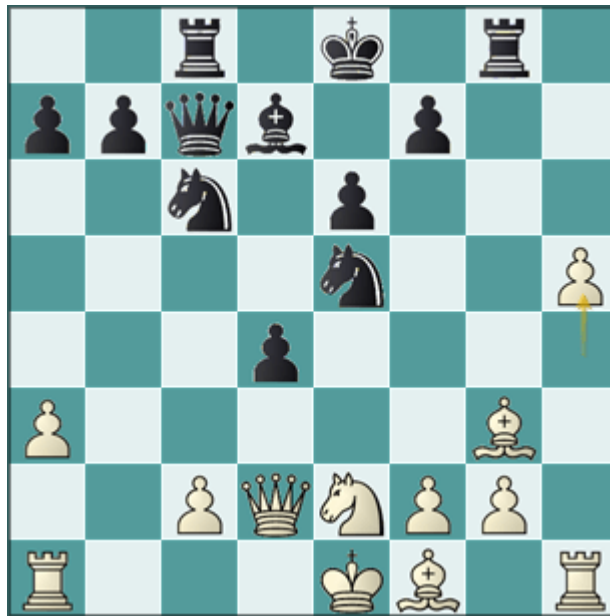
## 16.Ag3

Una idea interesante que no consideré es 16.Ag5. Dejo de preocuparme por el peón de e5 y evito también ese molesto sacrificio de calidad eventual en g3. Mantengo mi presión sobre el rey negro en el centro y voy avanzando mi peón h.

## 16...Cgxe5 17.h5

De haber jugado 17.Cxd4? podía presentarse de nuevo el sacrificio Txf3! 18.fxf3 Cg4 y las negras quedan algo mejor.





## 17...Dd6?

*No la marqué como error, cuando lo es y pudo haber sido el error decisivo.*

*Había varias alternativas, entre ellas, como siempre, el sacrificio de calidad en g3.*

- 17...Txg3! 18.Cxg3 (18.fxg3? Cc4) 18...d3! la posición se vuelve muy compleja y creo que las negras luchan de igual a igual;
- 17...Cc4 18.Axc7 Cxd2 19.Rxd2 Txc7 las blancas están mejor pero es un final largo y complicado;
- 17...Db6 18.Axe5 Cxe5 19.Cxd4 Cg4 tengo un peón de más pero con ambos reyes en el centro puede pasar cualquier cosa;

*Evidentemente no puede reprocharse a Pecorelli el no haber sacrificado la calidad porque las líneas son brutalmente complejas.*

## 18.Td1?

*La evalué como dudosa en mis comentarios para el informador. ¿Qué será lo adecuado, dudosa o directamente mala? He optado por esto último, de forma radical, porque es en realidad una jugada lógica pero pobrecilla, que falla en explotar el error del rival y está a punto de estropear la partida.*

*Para sacar partido del error de las negras tenía que jugar 18.h6! d3 19.h7 Th8 20.Cc3!*



*Análisis después de 17.Axc4*

*con ventaja ganadora y la partida terminará pronto.*

*En mis comentarios cité 20.Td1, que es poca cosa.*

**18...Dxa3 19.Axe5 Cxe5 20.Cxd4**



Como consecuencia de mi jugada indecisa 18.Td1 la partida vuelve a comenzar, con una muy pequeña superioridad para mí.

En este punto debo señalar que Pecorelli era un jugador muy fuerte, que si no llegó más lejos es porque siempre se apuraba mucho de tiempo. No recuerdo si a esta temprana altura, jugada 20, ya estaba contando los minutos pero lo cierto es que a partir de este momento la calidad de su juego se desploma, realizando varias jugadas flojas consecutivas.

**20...Dc5?**

*Vuelvo a tener una clara ventaja. 20...Dc3! era la jugada correcta y en el final mi ventaja será microscópica.*

**21.Th3 a6?**

*21...Cg4 era única para seguir luchando.*

22.h6

Mi ventaja aumenta y es ya prácticamente decisiva.



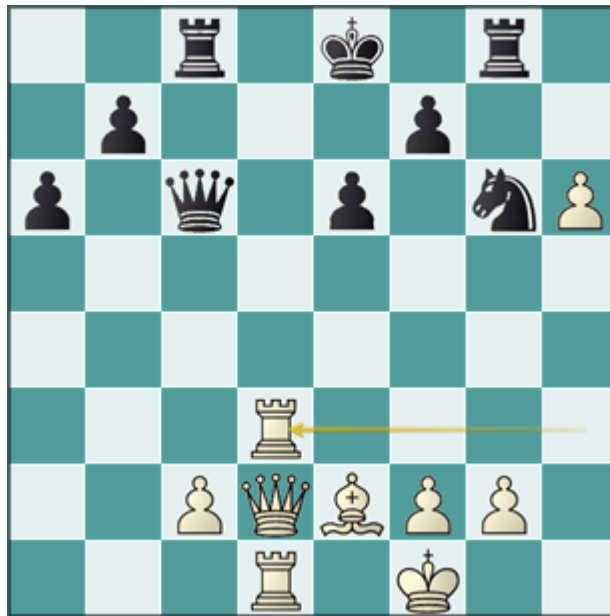
22...Aa4?

*No había ninguna defensa salvadora pero alejar a este alfil empeora todavía más la posición.*

23.Ae2! Cg6? 24.Rf1

Una buena jugada pero para quienes gustan de la táctica dejo caer la variante: 24.h7 Th8 25.Cxe6! fxe6 26.Ah5

24...Ac6 25.Cxc6! Dxc6 26.Td3



*El dominio y penetración a través de la columna dama decide la partida rápidamente.*

**26...Dc7 27.Td7 Dh2**

Lo más increíble de todo es que he encontrado una partida entre dos brasileños que llegó hasta aquí. 27...Df4 28.Td8+ 1-0 Oliveira,S (2301)-Barreto Filho,C (2307) Itapetininga 2011

**28.Td8+ Re7 29.Dg5+**

Pecorelli abandonó porque hay mate en la siguiente. 29.Dg5+ f6 30.T1d7#



1-0

Una Winawer distinta, nacida de una idea que no volví a repetir, pero que dejó una partida instructiva y un buen recuerdo de aquellos torneos en Cuba.

La revisión confirma que 11.Af4 no resistió el paso del tiempo, pero en esta partida cumplió su función: crear problemas prácticos y abrir un camino ganador.