

## Explosiva India de Dama frente a Polugaevsky

Publicado por el GM Amador Rodríguez en [amadorgm.com](https://amadorgm.com)

*Una partida difícil, contra uno de los grandes maestros más fuertes de todos los tiempos. Tener sentado enfrente a Lev Polugaevsky inspiraba respeto y, al mismo tiempo, te inyectaba adrenalina para dar la talla y ser un digno rival.*

*Es bastante triste, pero en los años en que viajé a los campeonatos de edades en España pude constatar que los conocimientos sobre la historia del ajedrez y sus grandes valedores son escasos entre las jóvenes generaciones. Jugadores como Polugaevsky son recordados por el nombre de una apertura y poco más, algo realmente lamentable.*

*Tengo publicada otra partida en la que me enfrento con blancas a Polugaevsky en una vibrante Siciliana. En esta ocasión voy con negras, en una India de Dama, y créanme: es una tarea bien difícil, porque él con blancas conocía estas posiciones a la perfección.*

*La partida es elegante, compleja y entretenida. Quizás la mejor que jugué en este torneo, en el cual no me fue nada bien: algo siempre ocurría y las partidas se me iban de las manos.*

# Lev Polugaevsky



- GM Rusia
- 20-11-1934 – 30-08-1995 (60 años)

Mi rival en esta partida es un legendario Gran Maestro ruso, uno de los jugadores más fuertes del mundo en su época, especialmente durante las décadas de los sesenta, setenta y ochenta.

Polugaevsky fue extremadamente célebre por su manejo virtuoso de la Defensa Siciliana con las piezas negras y, en particular, de la Variante Najdorf, donde una de las líneas más agudas lleva su nombre.

Se clasificó en cuatro ocasiones para los matches de Candidatos, derrotando incluso a Mikhail Tal, aunque no logró llegar a disputar el Campeonato del Mundo.

Aparte de su indiscutible categoría sobre el tablero, Polugaevsky fue también un autor destacado, con siete libros de gran calidad dedicados al ajedrez.

A lo largo de mi carrera me enfrenté a él en cinco partidas muy disputadas, con un balance de tres empates y dos derrotas.

## Lev Polugaevsky - Amador Rodríguez

Magistral de Sochi (11) 1988

India de Dama C15

1.d4 Cf6 2.c4 e6 3.Cf3 b6 4.g3 Aa6 5.Cbd2 d5 6.cxd5 exd5 7.Ag2 Ae7 8.0-0 0-0 9.Ce5 c5



### Reseña teórica

Una posición muy conocida que se ha visto en decenas de miles de partidas. Las blancas cuentan con varias formas de abordarla:

- 10.dxc5; buscando de inmediato alcanzar la estructura de peones colgantes.
- 10.Cdf3; desarrollo natural sin precipitarse. Espera en buenas condiciones a si las negras cambian en d4.
- 10.Te1; jugada sólida, en línea con la alternativa anterior.

Polugaevsky, un maestro de estas posiciones, elige un camino diferente, prácticamente virgen entonces.

**10.b3!? Te8 11.Ab2 cxd4**



Esta fue una novedad y, en mis comentarios en el Informador 46, la evalué como dudosa. Partidas futuras me hicieron cambiar de opinión.

En realidad, da comienzo a un plan interesante, coherente con las ubicaciones de mi alfil en a6 y de mi torre en e8. ¿Qué me lleva voluntariamente a una posición de peón dama aislado? Sí, ¿y qué importa?

En el ajedrez hay que dejar atrás los dogmas y jugar con dinamismo.

Otra forma más sólida de jugar estas posiciones es retirando el alfil a b7 para continuar con Ca6 en la siguiente, sin todavía cambiar los peones.

**12.Cdf3 Ac5 13.a3 Cbd7 14.Cd3!**

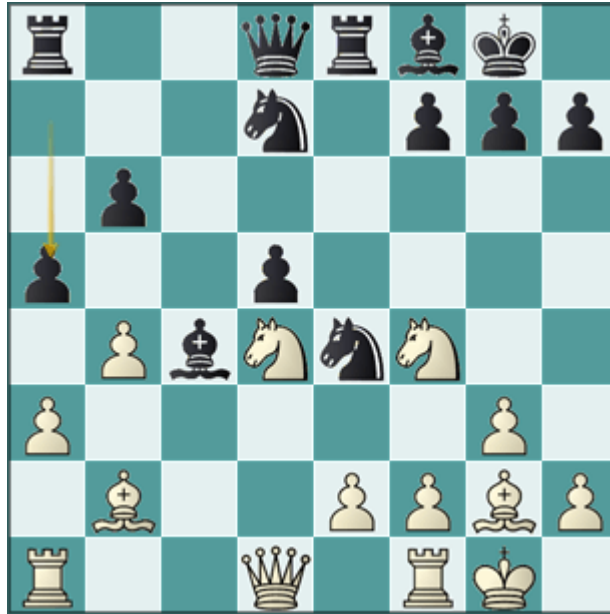


Durante la partida, mi primera impresión fue algo pesimista: pensé que las blancas iban camino de construir una gran ventaja.

**14...Ce4**

*En una partida disputada en una Copa del Mundo 17 años después, las negras jugaron peor y terminaron perdiendo. 14...De7 15.Te1 Ce4 16.b4 Ad6 17.Cxd4 Cdf6 Leitao,R (2586)-Jakovenko,D (2644), Khanty-Mansiysk 2005*

15.b4 Af8 16.Cxd4 Ac4! 17.Cf4 a5!



*Una idea original, aunque también arriesgada. Primero puse al alfil fuera de la cadena de peones, después avancé mi peón, permitiendo que mi rival me fijara una debilidad en la casilla c6 pero a cambio buscando obtener la casilla c5.*

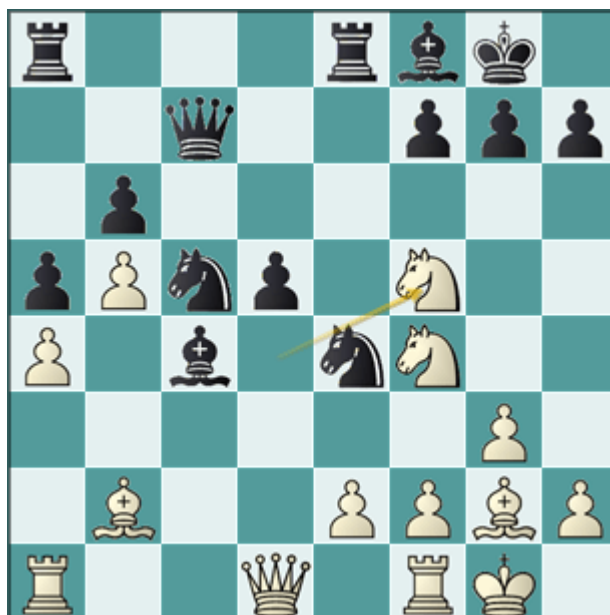
18.b5 Cdc5

Con idea de a4 y seguir presionando, algo que Polugaevsky no me permitió.

19.a4 Dc7

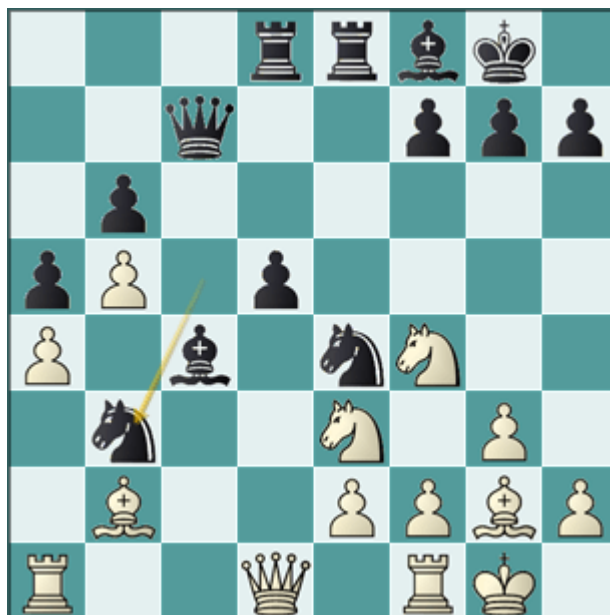
Para traer la torre al centro y completar el desarrollo. Con esa misma idea, el módulo prefiere 19...Df6.

20.Cf5



*Polugaevsky opta por esta jugada agresiva, que no es necesariamente la mejor. En la partida esperaba 20. Dc2!? con idea de Tfd1. También era posible 20.Tc1.*

**20...Tad8 21.Ce3 Cb3**



Sorprendentemente, el módulo opina que podía obtener clara ventaja jugando 21...Ab3! 22.Dd4 f6 y, la verdad, me deja frío.



Análisis después de 22... f6

La dama irá a f7 y todo encaja en la posición negra.

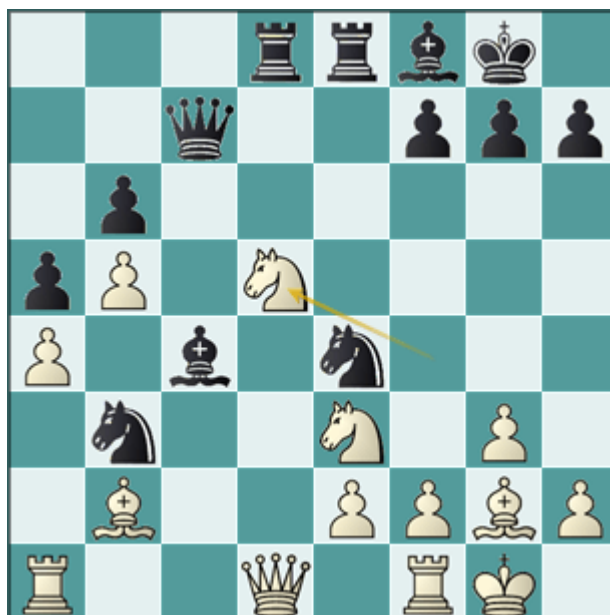
Yo vi la jugada de Ab3 pero como algo defensivo, para quitar a ese alfil del rango de acción del caballo.

Me pareció que Cb3 era la lógica, atacando a la torre, liberando la casilla c5 para el alfil y dejando colgando al peón en d5 como una tentación para mi rival.

21...Dd7 Era también buena según el módulo y según él, me quedo algo mejor.

**22.Cfxd5**





La jugada natural y parece un martillazo sobre la posición negra, pero había calculado bien cuando llevé mi caballo a b3 en la jugada anterior.

También había previsto otra jugada, más fea pero muy interesante, 22.Axe4!?



Análisis después de 22.Axe4!?

No recuerdo si como mejor o peor, pero la tenía prevista y pensaba que tendría que recapturar de peón. Había calculado la variante 22...dxe4 23.Dc2! Cxa1 24.Txa1 Ad6!? 25.Dxc4 Axf4 26.gxf4 Dxf4.



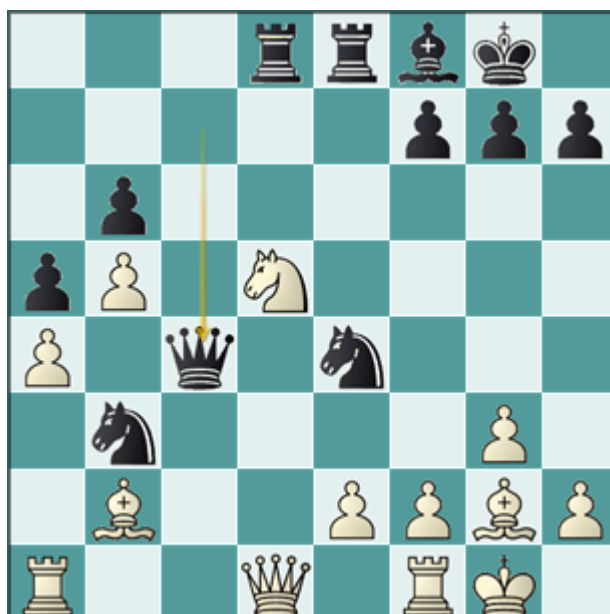
Análisis después de 26... Dxf4

Con idea de Te6 y Th6, concluyendo que la posición era complicada.

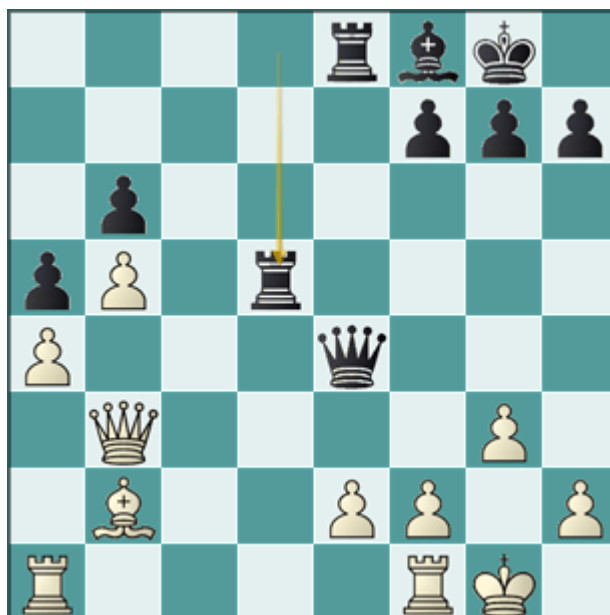
Lamentablemente, esa evaluación no se sostiene contra el módulo, que ve la posición perdida para las negras después de 27.Dc3 f6 28.Dc6.

La jugada correcta era entonces 22...Txe4! y después de 23.Cfxd5 Txd5! 24.Cxd5 Db7 o 24...Dc5 las negras sí que obtienen un adecuado contrajuego.

**22...Axd5 23.Cxd5 Dc4!**



24.Axe4! Dxe4! 25.Dxb3 Txd5



Las negras tienen suficiente compensación por el peón sacrificado.

26.Tfd1

*Polugaevsky se lo pensó bastante antes de decidirse por esta jugada rebotante de lógica. Contaba con varias otras alternativas:*

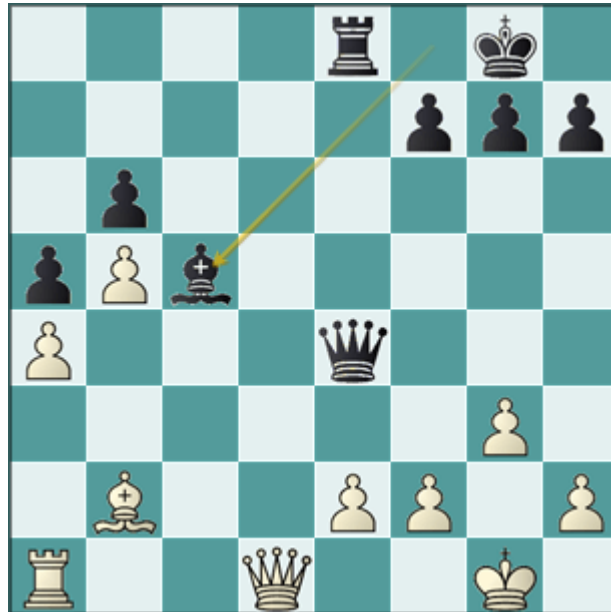
- 26.Tad1!? Txd1 27.Dxd1 Dxe2 (la diferencia está en que ahora 27...Ac5 no funciona por 28.e3) 28.Dxe2 Txe2 29.Ad4 Ta2 30.Axb6 Txa4=;
- 26.f3 Ac5+ 27.Rh1 De6 28.e4 Td2 29.Dxe6 Txe6 30.Aa3 Axa3 31.Txa3 f5!=
- 26.e3 Td3 27.Da2 Ac5;

26...Txd1+ 27.Dxd1

Contra 27.Txd1 las negras podían recuperar el peón y simplificar con Dxe2 28.Td7 Te7 29.Td8 Te8 30.Txe8 Dxe8 31.Dd5 Ac5 con

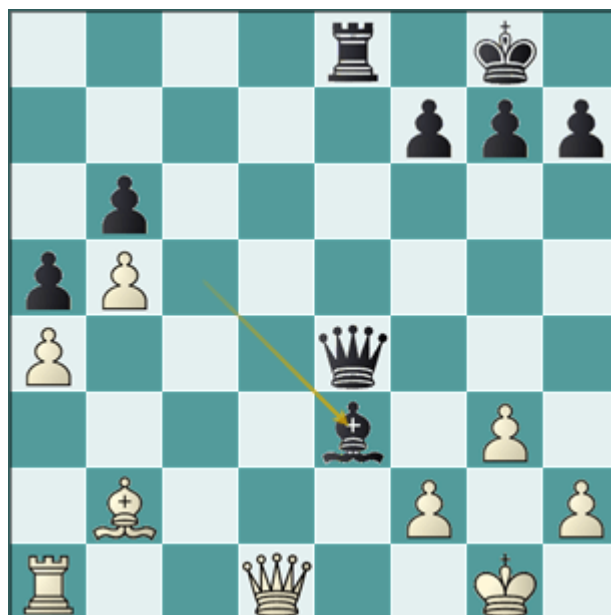
igualdad en el final.

**27...Ac5!**



Ahora sí tenía truco recuperar el peón con 27...Dxe2? 28.Dxe2 Txe2 29.Ad4! Te6 30.Tc1! y las blancas se imponen fácilmente.

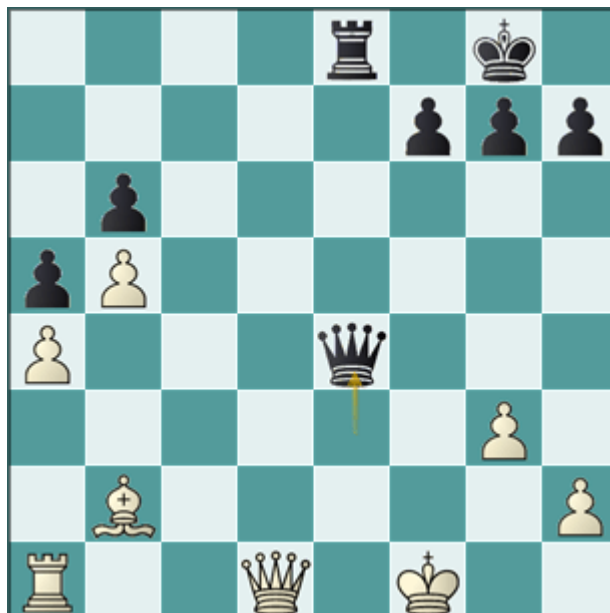
**28.e3 Axe3!**



Cuando parecía que las blancas se consolidaban y ponían un pie hacia la victoria, llega este sacrificio espectacular que permite a las

negras salvar la partida. ¿Desde cuándo tenía yo previsto este sacrificio? Lo vi por primera vez después de jugar 25...Txd5.

**29.fxe3 Dxe3+ 30.Rf1 De4!**



*El momento culminante del sacrificio que se expresa a través de esta excelente jugada. Las blancas tienen numerosas alternativas para intentar hacer valer su ventaja material pero ninguna funciona, debido en gran medida a la poderosa ubicación de mi dama.*

Polugaevsky se llevó las manos a la cabeza, adoptó varias de sus famosas poses de concentración, pero al cabo de unos 15 minutos desistió y me ofreció el empate, un resultado justo para este duro enfrentamiento.

*Las alternativas son:*

- 31.Ad4 Td8 32.Tc1 Dh1+ 33.Rf2 Dxh2+ 34.Rf3 Dh5+ 35.Re3 Dh6+ 36.Rd3 Dg6+;
- 31.Dd4 Dh1+ 32.Dg1 Df3+ 33.Df2 Dh1+;
- 31.Rf2 De3+ 32.Rf1 De4;
- 31.Rg1 De3+ 32.Rg2 De4+ 33.Rh3 De6+ 34.Dg4 Dh6+ 35.Dh4 De6

**1/2-1/2**