

El segmento decisivo

Publicado por el GM Amador Rodríguez en amadorgm.com

En el fuerte torneo de Minsk de 1982 logré una excelente victoria frente al conocido GM Gennadi Kuzmin en una partida que se extendió hasta las 64 jugadas.

Cuando una partida dura tanto, es fácil imaginar una distribución amplia de errores y aciertos: 64 jugadas por bando significan 128 decisiones, demasiadas para que todo salga bien. Uno puede pensar en un escenario típico: las blancas fallan en la 20, las negras en la 33, luego vuelve a cambiar la evaluación en la 40, y así hasta que ambos, exhaustos, acuerdan tablas. Es un patrón que se repite en muchas partidas... pero no siempre.

*Hoy quiero llamar tu atención sobre un concepto distinto: el del **segmento decisivo**. Aunque esta partida duró 64 jugadas, la lucha real se decidió en un tramo muy concreto: entre la 17 y la 24. Las primeras 16 pertenecen a la apertura; en la 24 las negras quedaron muy mal y, a partir de la 25, consolidé mi ventaja sin dar la menor oportunidad a mi rival.*

Gennadi Kuzmin



Crédito: chessgames.com

- **GM de Ucrania, 19-01-1946 – 28-02-2000**
- Gran Maestro Internacional desde 1973.
- Participó en 11 ediciones del Campeonato Nacional de la Unión Soviética.
- Tres veces campeón de Ucrania.

Representó a su país en la Olimpiada de Niza de 1974 y disputó dos Interzonales: Leningrado 1973 y Riga 1979. Kuzmin fue un jugador sólido, creativo y muy respetado en la élite soviética de su época.

Amador Rodríguez - Gennadi Kuzmin

Magistral de Minsk (13) 1982

Defensa India de Rey E84

**1.e4 d6 2.d4 Cf6 3.f3 g6 4.c4 Ag7 5.Cc3 Cc6 6.Cge2 0-0 7.Ae3 a6
8.Cc1**



Reseña teórica

La jugada "normal" es 8.Dd2. Desde muy joven había estudiado a fondo la variante Saemish, tanto con blancas como con negras y contaba con un repertorio muy amplio.

8...e5 9.d5 Cd4 10.Cb3



10...c5

La jugada más ambiciosa, que implica un temprano sacrificio de peón.

Una importante partida de referencia es 10...Cxb3 11.Dxb3 c5 12.dxc6 bxc6 13.0-0-0 De7 14.Db6 Ab7 15.g4 Tab8 16.h4 Tfc8 17.h5 Cd5 18.exd5 cxd5 19.Txd5 Axd5 20.Cxd5 De6 21.Da7 Ta8 22.Db7 Tab8 23.Da7 Ta8 24.Db7 Tab8 ½-½ Timman-Kasparov, Moscú 1981

11.dxc6 bxc6 12.Cxd4 exd4 13.Axd4 Tb8

En aquél momento esta fue la novedad, sobre la entonces conocida 13...Ae6, que se había jugado en 1964. A partir de este momento la jugada de Kuzmin se ha estandarizado.

14.Dd2



Tras esta jugada natural aparecen cientos de partidas nuevas producto de transposiciones, y en total se acercan a 400, una cifra

significativa.

Desde el punto de vista teórico, las negras disponen de varios caminos, inspirados en la ruptura en d5.

Llamo la atención del lector sobre un aspecto más importante que la teoría: la partida ha evolucionado de una posición cerrada a otra bastante abierta y eso siempre trae implicaciones tácticas.

14...Da5 15.Tc1 Td8 16.Ae2 Ae6 17.0-0



Termina la apertura y es momento de hacer balance. Mi rival, con su peón de menos y peor estructura, tiene que apurarse, antes de que consolide mi posición, y ya estoy muy cerca de conseguirlo.

Con la experiencia actual veo las cosas con más detalle pues he tenido tiempo de estudiar muchos patrones estratégicos y tácticos. Me doy cuenta de que necesito tres jugadas, Tfd1, Rh1 y b3. Mi dama

está sobrecargada entre la defensa del peón en b2 y el alfil en d4. Ambos necesitan sobreprotección. Cabe imaginar un tema táctico en el que las negras salten con su caballo, sacrifiquen la torre en b2 y capturen con jaque mi alfil en d4.

Las tres jugadas propuestas protegen contra todo eso. Son tres tiempos y de momento estoy a la espera de la jugada de mi rival. Debo ser consciente de que mi posición está todavía sujeta a un cierto grado de vulnerabilidad. Desconocía entonces que en años futuros, los jugadores con piezas negras iban a estar de acuerdo en alcanzar de nuevo esta posición en otras 400 partidas, lo cual dice claramente que el peligro existe.

Tampoco podía imaginar que la partida se iba a decidir en los próximos 7 movimientos.

17...Db4 18.b3

Una de las tres jugadas que necesitaba realizar y la realicé al toque. Podía haber considerado devolver el peón con 18.Tc2, por ejemplo:

- 18...c5 19.Ae3 Axc4 20.Td1 con ventaja posicional
- 18...d5 19.a3 Db3 20.cxd5 Cxe4 21.Cxe4 Txd5 22.Ac4! Axd4+ 23.Rh1 con clara ventaja

18...d5!



Se presenta un momento crítico en el que las negras lanzan su contraataque intentando abrir todavía más la posición. Apuntan a través de la columna d donde se encuentran mi alfil y mi dama.

19.De3 dxe4?



Podría marcar esta jugada como el error decisivo porque es la jugada que define la estructura que llevará a las negras a la derrota. En

cualquier caso, se trata de un importante error porque las negras debieron capturar el otro peón para mantener la posición más dinámica.

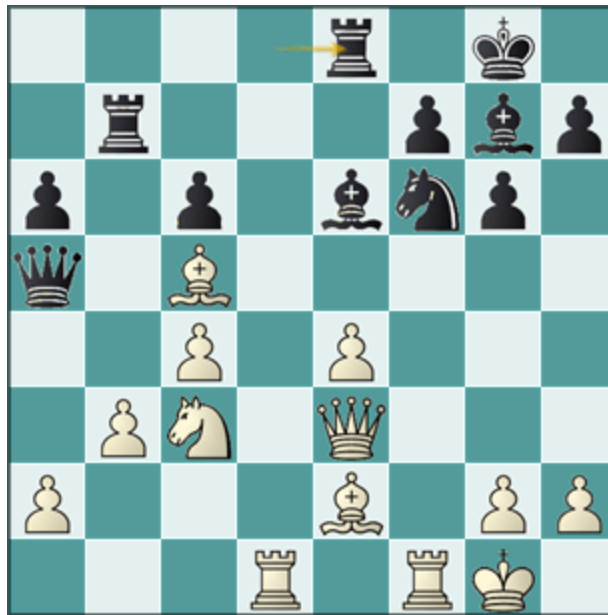
Quizás Kuzmin se decidió por tomar el peón de e4 al ver que amenaza ganar rápidamente con 20...Cg4, pero yo puedo neutralizar ese golpe con facilidad. Después de 19...dxc4 20.Ac5 Da5 21.b4 Dc7 22.f4 estoy algo mejor pero eso es incomparable a lo que ocurrirá pronto.

20.Ac5 Da5 21.fxe4 Tb7 22.Tcd1

Una jugada de apariencia normal que en realidad no es la mejor idea porque yo no debo cambiar torres, mis torres son mejores. La jugada óptima era 22.Rh1!

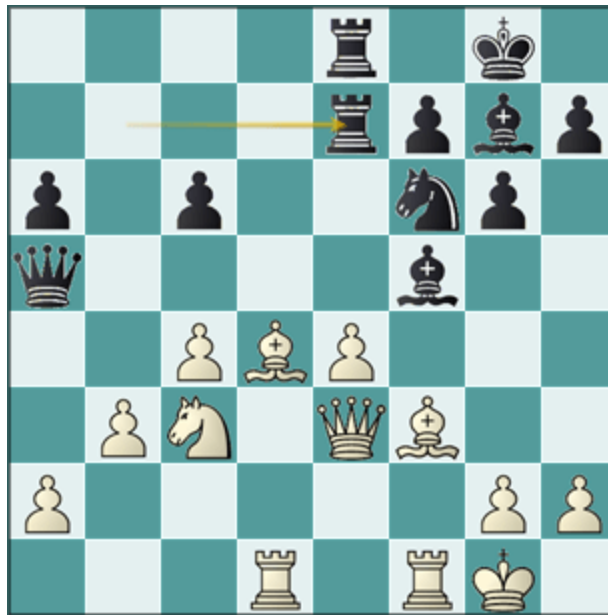
22...Te8?

Fue la última oportunidad que tuvieron las negras para oponer resistencia, otra candidata al error decisivo.



Después de la correcta 22...Txd1 23.Txd1 Td7 la simplificación reduce considerablemente mi superioridad. Si, estoy sólido y mantengo mi peón pero no va a ser fácil obtener la victoria.

23.Ad4! Af5 24.Af3! Tbe7?



Esta es la tercera y última candidata al 'premio nefasto' del error decisivo, aunque la posición era ya muy inferior. Mejor era 24...Td7 buscando algún truco relacionado con el alfil en d4.

25.Df4

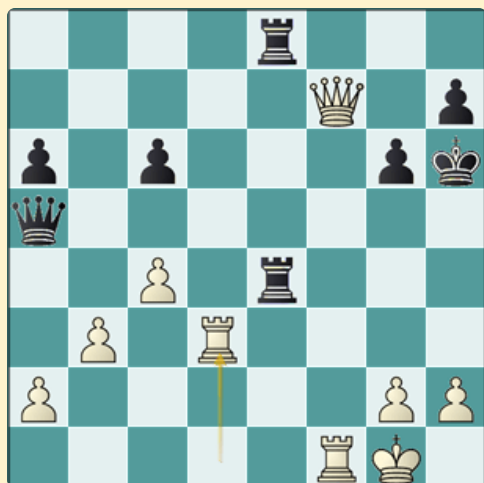
Ha concluido el segmento resolutivo entre las jugadas 17 y 24 y ya es posible dictar sentencia: a partir de aquí la partida está decidida. Me complace verificar que a lo largo de las siguientes 40 jugadas mantuve y fui incrementando la ventaja hasta imponerme, sin dar el mínimo respiro a mi fuerte rival.

25...Ch5

Un intento desesperado, que pierde como también lo hacía la captura de mi peón central. Como parte de mi revisión exhaustiva de mis

partidas y mis comentarios, he encontrado un detalle interesante que quiero compartir con vosotros.

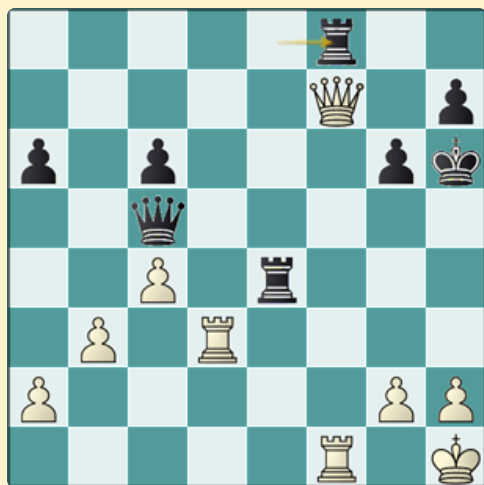
Ocurre en la línea principal 25...Cxe4 26.Cxe4 (26.Axe4 gana fácilmente) Axe4 27.Axg7 Rxg7 28.Axe4 Txe4 29.Dxf7+ Rh6 30.Td3



Análisis después de 30.Td3

Que cité como ganadora en mis notas para el informador.

Una vez más el módulo hace de las suyas y descubre 30...Dc5+ 31.Rh1 Tf8!!

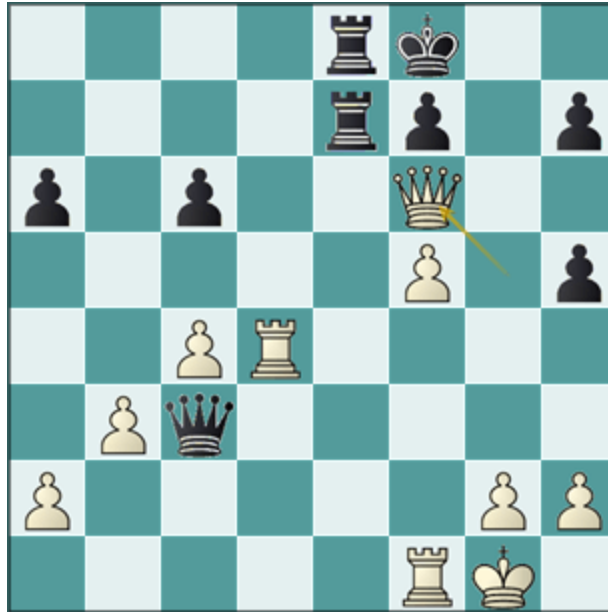


Análisis después de 31...Tf8!!

Y las blancas no tienen más que repetir jugadas con Th3 y Tg3.

Continúa la partida ...

26.Axh5 Axd4+ 27.Txd4 Dxc3 28.exf5 gxh5 29.Dg5+ Rf8 30.Df6



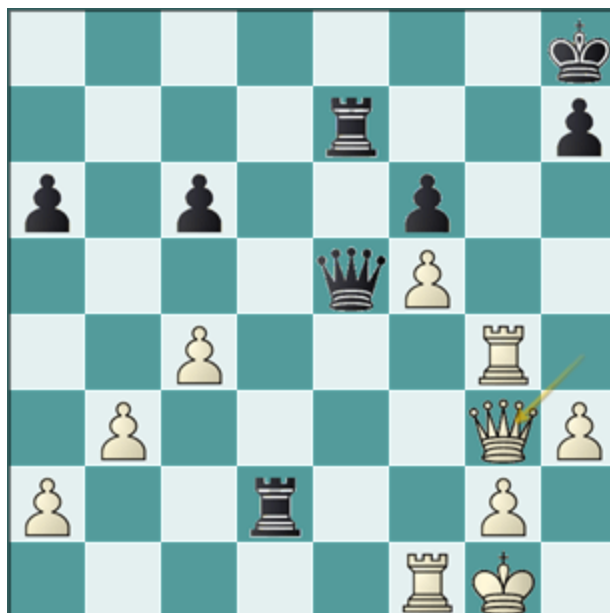
Mantengo mi peón de ventaja, pero a estas alturas eso es lo de menos. Su flanco de rey está destruido y eso es más terrible.

30...De3+ 31.Rh1 Rg8 32.h3 De5 33.Dg5+ Rh8 34.Tdf4 f6 35.Dxh5

Cae un segundo peón y la meta pasa a ser buscar el cambio de damas.



35...Tg8 36.Tg4 Td8 37.Dh6 Tf7 38.Df4! De2 39.Df2 Te7 40.Rg1 Td2
41.Dh4 De5 42.Dg3!



Que logro alcanzar después de numerosas jugadas precisas.

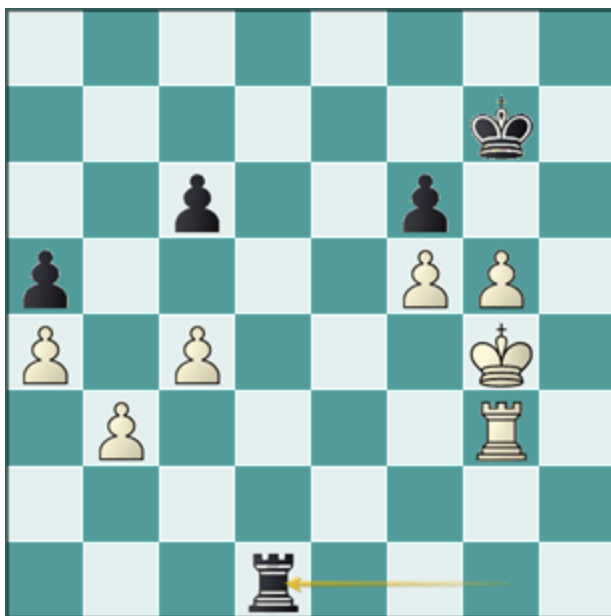
42...Dxg3 43.Txg3 a5

En caso de 43...Txa2 sigue 44.Td1 h5 45.Td6 Tg7 46.Rh2!, variante que preví durante la partida e incluí en los comentarios posteriores.

44.a4 Te8 45.Rh2 Te5 46.Tff3 Td8 47.Td3! Txd3 48.Txd3 Rg7

Contra 48...Txf5 respondo 49.Td6

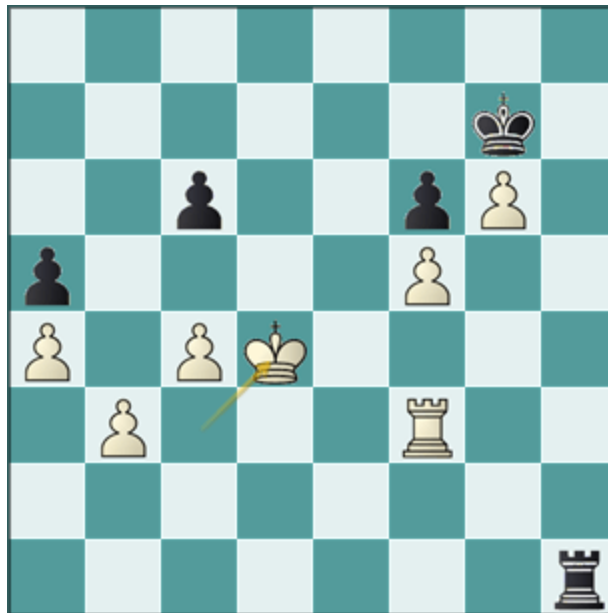
**49.g4 h5 50.Rg3 hxg4 51.hxg4 Te1 52.Rf4 Rh6 53.Th3+ Rg7 54.g5
Tf1+ 55.Rg4 Tg1+ 56.Tg3 Td1**



La torre por detrás de mis peones molesta, pero con mi próxima jugada la dejo atada para siempre.

**57.g6! Td4+ 58.Rf3 Th4 59.Re3 Th5 60.Tf3 Th4 61.Rd2 Th5 62.Rd3
Th4 63.Rc3 Th1 64.Rd4**

Desde f3 mi torre defiende mis peones y el rey se abre paso a través de la casilla c5 para consumir una masacre. Kuzmin abandonó en este momento.



1-0

Esta partida confirma que no todas las luchas largas se deciden por acumulación de errores. A veces basta un segmento breve, preciso y bien jugado para que el resto sea solo técnica. Entre las jugadas 17 y 24 quedó escrito el destino de esta partida.