

## Sobrecarga mental

Publicado por el GM Amador Rodríguez en [amadorgm.com](https://amadorgm.com)

*Mi rendimiento en las olimpiadas solía ser sobresaliente, pero en Moscú 1994 no lo fue.*

*¿Qué ocurrió? Algo realmente insólito: me empaché de ajedrez. Llegué con una preparación excesiva y una especie de “cansancio mental”.*

*Mira que siempre lo he recomendado a amigos y alumnos, y esta vez fui yo quien violó ese principio.*

*Conviene dejar unos días de descanso entre una preparación intensa y el siguiente torneo.*

*La partida que hoy analizo fue una lástima porque me enfrentó a un GM de élite, fuerte y con un estilo emprendedor.*

*Bologan no duda en sacrificar un peón; respondo muy bien y, cuando tengo la partida ganada, me abandona la energía y no logro rematar con eficacia.*

# Viktor Bologan



kids.kiddle.co

- **Gran Maestro moldavo, 14-12-1971.**
- Ha representado a su país en varias Olimpiadas Mundiales.
- Alcanzó un rating de 2734 en el año 2012.

Bologan jugaba por la Unión Soviética hasta 1992 y a partir de entonces por su nativa Moldavia.

Ha estado siempre considerado como un gran maestro de élite, ganador de muchos eventos internacionales de gran categoría, como el Memorial Karpov (en dos ocasiones), el Open de Aeroflot, Dortmund, etc.

Fue mi compañero de equipo (UGA) en el Campeonato de España de Clubes 2002.

# Amador Rodriguez - Viktor Bologan

Olimpiada Mundial de Moscú 1994

Defensa Caro Kann B15

## 1.e4 g6

A algunos les parecerá excéntrica, pero en realidad es una jugada muy flexible, capaz de transponer a muchas aperturas diferentes, tanto de peón rey como de peón dama.

Era imposible predecir que esta partida terminaría transponiendo a una de las variantes bien conocidas de la Caro Kann: 1...c6 2.d4 d5 3.Cc3 g6 4.Cf3 Ag7 5.h3 dxe4 6.Cxe4.

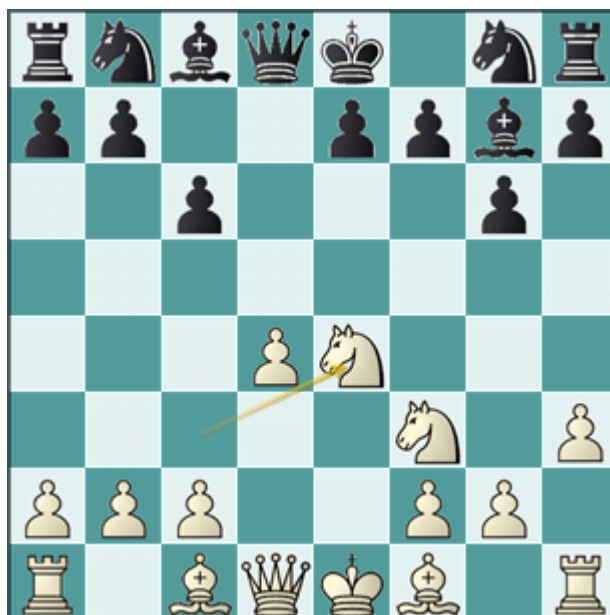
## 2.d4 Ag7 3.Cc3

Si las blancas juegan 3.c4 —mi elección en decenas de ocasiones— la partida podría transponer a variantes como la India de Rey, India Antigua, Indo-Benoni, la Moderna e incluso el Volga.

## 3...c6

Las negras apuntan de forma incipiente a una Caro Kann. La que más se juega es 3...d6, que entra en territorio de la Pirc, y también 3...c5, que puede transponer a una Siciliana Dragón.

## 4.Cf3 d5 5.h3 dxe4 6.Cxe4



A partir de aquí se puede afirmar con certeza que estamos en una Caro Kann.

## 6...Af5

### Reseña teórica

Fiel a su estilo, Bologan opta por una línea minoritaria, bastante alejada de las dos principales.

- 6...Cd7 es la jugada más lógica, dando soporte a la salida del otro caballo a f6. La misma idea detrás de 1.e4 c6 2.d4 d5 3.Cc3 dxe4 4.Cxe4 Cd7.
- 6...Cf6 es menos lógica, porque sin el soporte del otro caballo las blancas pueden cambiar inmediatamente 7.Cxf6+ Axf6 y el alfil se cuela en h6.

Después de explicar los conceptos asociados a estas dos alternativas principales, cabría esperar que la mejor fuera 6...Cd7 y la peor 6...Cf6, ¿verdad? Pues no: es al revés.

Los resultados con 6...Cd7 no han sido buenos y ahora las negras prefieren optar por 6...Cf6, y contra 7.Cxf6+ recapturar de peón y jugar este tipo de posición, que tiene también una hermana mayor en la Caro Kann sin g7-g6.

Regresamos a la partida...

### 7.Cg3 Ae6 8.c4

¿Por qué c4? Si te fijas, las blancas jugaron 5.h3 para evitar Ag4 y el cambio posterior del alfil por el caballo en f3. Con la retirada inusual del alfil a e6, Bologan pretende alcanzar esa misma estructura jugando Ad5 y Axf3.

Ahora veo que en 14 de las 25 partidas que tengo en mi base de datos, las negras realizan el mismo sacrificio de Bologan. Piensa en un Volga: un sacrificio de peón a largo plazo, y el caballo alejado del flanco dama en g3 es también un factor inspirador.

### 8...b5

Que en su momento me pareció un innecesario regalo de peón.



**9.cxb5 Cf6 10.Ae2 0-0 11.a4 a6**

11...cxb5 parece algo mejor, para continuar con 12.axb5 Db6 13.0-0 a6 seguida de 14...Ad5.

**12.bxa6 Cxa6 13.0-0 Db6**



**14.a5! Dc7 15.Ag5 Cd5 16.Da4 Tfb8 17.Tfc1 Ad7**

*Las dos alternativas eran bastante equivalentes; las blancas tienen una clara superioridad.*

- 17...Txb2 18.Txc6 Ad7 19.Txc7 Axa4 20.Tcc1
- 17...Cdb4 18.Ac4

**18.Da3 Af8**



Un intento fallido de revitalizar la acción de este alfil a través de la diagonal a3–f8.

**19.Axa6! Txa6 20.Ce4 Taa8 21.Cc5 Ac8 22.Ad2 Aa6 23.Ce5 Ag7**



Las negras no han tenido otra opción que regresar con su alfil, y mientras tanto logré ubicar ambos caballos en posiciones maravillosas. Da gusto verlos ahí.

Es un momento relevante porque es prácticamente imposible evitar que uno de mis caballos sea cambiado por uno de sus alfiles.

Por suerte soy yo quien puede elegir.

### **24.Ccd7!**

*Mi decisión fue obligarlo a darme su alfil de casillas negras.*

*La atención ha estado centrada en el flanco dama, pero yo sospechaba que para ganar tendría que expandir mis acciones al flanco rey; de ahí que tenga sentido privarlo del alfil que defiende a su rey.*

*La otra alternativa también era tentadora: 24.Cxa6 Txa6 25.Dd3 Dc8 26.b3, priorizando la presión en el flanco dama y sobre el peón retrasado en c6.*

### **24...Axe5 25.Cxe5 Ab5 26.Tc5**

*Super lógica, para doblar y presionar. 26.Df3! es una pequeña sutileza que incrementa algo la ventaja.*

*Este doble ataque a d5 y f7 obliga a 26...e6 y entonces 27.Tc5, prácticamente la misma posición pero con las casillas negras del enroque debilitadas.*

### **26...Dd6 27.Tac1 Ta6**

Bologan se aferra a la defensa más sólida posible. 27...f6 28.Cxc6 Axc6 29.Txc6 Dxa3 30.bxa3 lleva a un final sin esperanzas.

### **28.Dg3 f6**

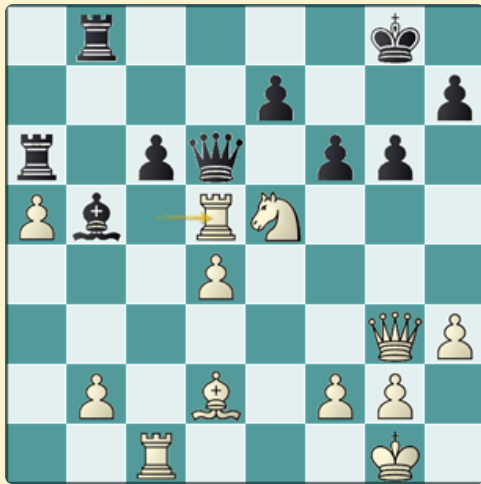




*Como en otras tantas partidas de esta olimpiada, al acercarme a la jugada 30 acusaba ya un cansancio intelectual. Mis jugadas perdían frescura; me decidía por líneas tradicionales en detrimento de la creatividad.*

## 29.Cxc6

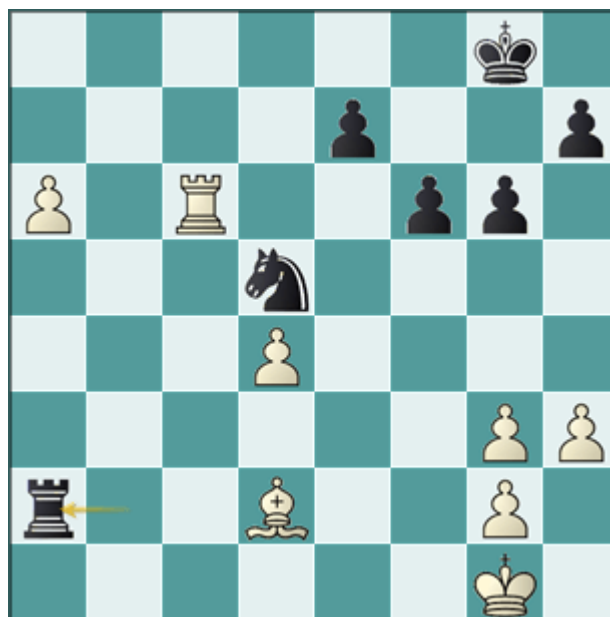
*La respuesta natural, pero con una dosis de energía adicional habría visto el sacrificio 29.Txd5!! que decidía la partida de inmediato.*



Análisis después de 29.Txd5!!

- 29...cxd5 30.Af4! fxe5 31.Axe5 y la posición negra se derrumba.
- 29...Dxd5 es peor porque permite 30.Cxg6 hxg6 31.Dxb8+ seguida de Te1 y Ah6.

29...Dxg3 30.fxg3 Axc6 31.Txc6 Txc6 32.Txc6 Txb2 33.a6 Ta2



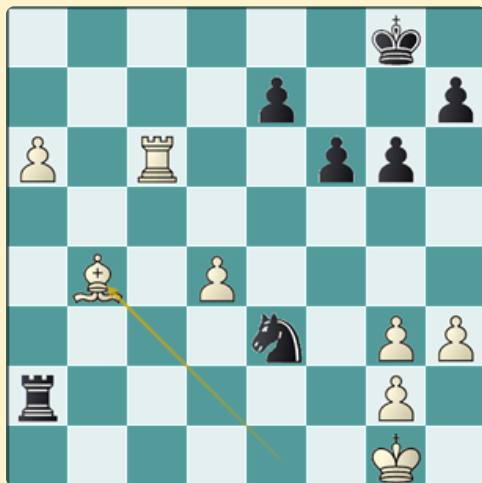
Entramos en un final complejo, al cual le dedicaré en el futuro muchas horas de análisis. Si encuentro una vía ganadora, regresaré

aquí y actualizaré este artículo o lo publicaré de forma independiente en la sección de finales.

### 34.Tc5?

*Después de esta jugada el final pierde toda su emoción y pasa a ser tablas muertas.*

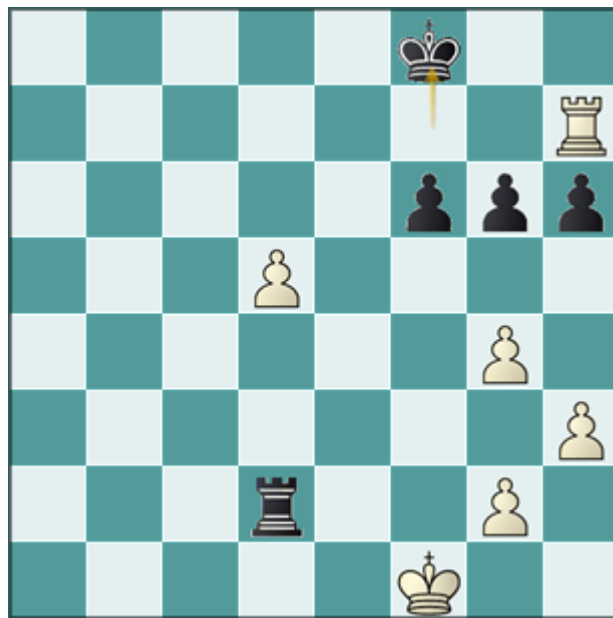
*Había que jugar 34.Ae1! Ce3 35.Ab4.*



*Análisis después de 34.Ae1!*

*En tres horas no he podido encontrar una vía definitiva hacia la victoria. Si ves algo, escribe en los comentarios y lo debatiremos.*

**34...Txd2 35.Txd5 Ta2 36.Td7 Txa6 37.Txe7 Ta2 38.g4 Td2 39.Td7 h6 40.Rf1 Rf8 41.d5 Re8 42.Th7 Rf8 43.Th8+ Rf7 44.Th7+ Rf8**



1/2-1/2