

Claridad estratégica en el final

👤 Publicado por el GM Amador Rodríguez en amadorgm.com

A lo largo de mi carrera abrí casi siempre con el peón de rey. A partir de 1980 comencé a alternar ocasionalmente con el peón de dama, sobre todo para aprender y mejorar mi manejo de otras posiciones temáticas.

En tres de esas partidas derroté a Lebreto, un rival que siempre me resultó difícil. En esta ocasión, sin embargo, logro superarlo con claridad.

Fue una de esas muchas partidas en las que puse en práctica el estilo simple de Capablanca: una apertura tranquila, sin complicaciones ni sacrificios, buscando la simplificación y una ligera superioridad que se impone en el final.

Gerardo Lebreo



Crédito: bidmonfa

- **Maestro Internacional cubano, nacido el 03-08-1950.**
- Participó en las Olimpiadas Mundiales de 1970 y 1978.
- Ganó el Campeonato Nacional de Cuba en 1977, empatado con Nogueiras y Vilela.

Ha tenido también una destacada labor como entrenador en el Instituto Latinoamericano de Ajedrez (ISLA).

Amador Rodríguez - Gerardo Lebreo

V Radio Rebelde La Habana (4) 1982

Bogo India E11

1.d4 e6 2.c4 Ab4+ 3.Ad2 a5 4.g3 Cf6 5.Ag2



Reseña teórica

Esta es una especie de Bogi India con un matiz diferente, porque las blancas no han enrocado y están contentas de transponer en cualquier momento a una Catalana.

5...d5

Una jugada normal en estas posiciones. En su lugar, cabe considerar 5...0-0 6.Cf3 d5 7.Dc2 c5



Análisis después de 7...c5

que es un enfoque muy moderno, capaz de convencer a jugadores de la talla de Carlsen, Dubov, Gukesh y muchos otros miembros de la élite, que en los últimos años lo han incorporado a su repertorio.

6.Dc2 Cc6 7.Cf3 dxc4 8.Dxc4 Dd5



Esta es una línea que todavía se juega, aunque con menor popularidad, porque es demasiado sólida y las negras cuentan con reducidas posibilidades para luchar por la victoria.

Regresamos a la partida ...

9.Dd3 De4 10.Dxe4 Cxe4 11.a3 Cxd2 12.Cbxd2



12...Axd2+

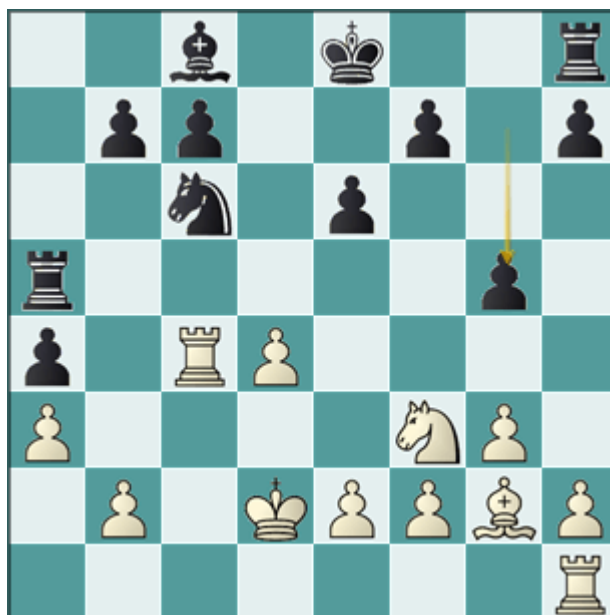
Esta fue la primera partida en que esta jugada se puso en práctica. De allá para acá, el tiempo ha demostrado que es preferible retroceder el alfil con 12...Ae7 13.Tc1 0-0 14.e3

Si bien las negras están pasivas, con su otro alfil en c8 y la columna 'c' semiabierta en su contra, la posición es sólida y no es fácil entrar en su territorio. Sobre todo, hay que tener cuidado en no despertar a la pareja de alfiles.

13.Rxd2 a4 14.Tac1 Ta5

Una jugada activa, que puede proyectar fortaleza, pero su efectividad real es cuestionable. 14...Ad7 era la que yo esperaba, con idea de Re7, f6 y las negras están algo peor pero han completado su desarrollo y ambas torres están comunicadas.

15.Tc4! g5?



Una vez que las negras aseguraron el control de la casilla e5, ahora pretenden ir todavía más allá y desplazar al caballo blanco de su casilla natural en f3.

Hay dos problemas serios aquí, el primero que se debilita voluntariamente el flanco rey, más aun cuando no se ha completado el desarrollo.

El segundo es que al caballo blanco le viene bien que lo empujen hacia el flanco dama vía e1-d3.

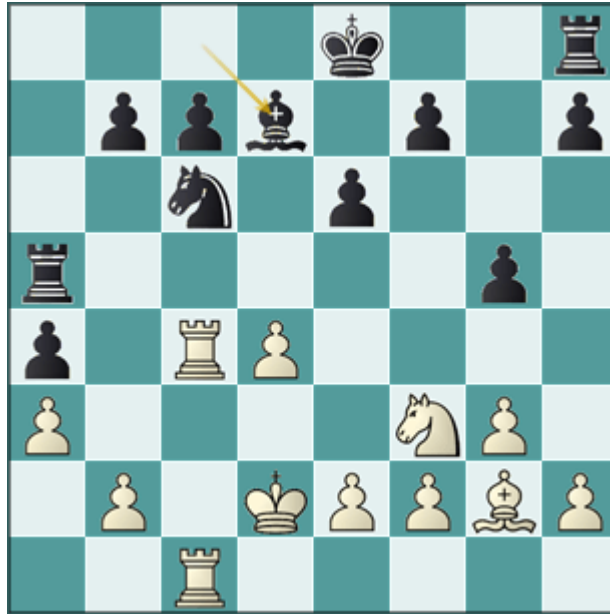
Tanto Ad7 como Re7 eran preferibles, en cualquier orden.

16.Thc1

Ignoré la intención de mi rival y completé mi desarrollo con armonía entre mis piezas.

Si pensaste en jugar 16.h4 g4 17.Ce1 simplemente decirte que es también una buena opción, con una ventaja posicional a largo plazo.

16...Ad7



17.Tc5

La verdad es que me acuerdo de ese día, de la partida, pero no de la lógica en que me basé para realizar esta jugada.

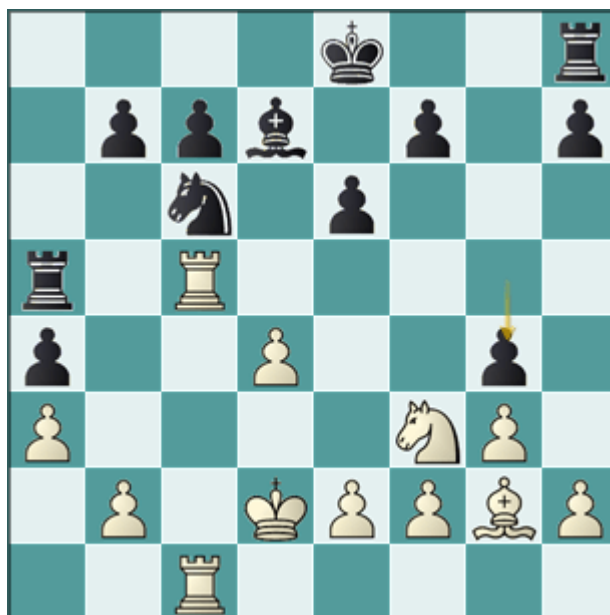
Es muy incisiva, muy juvenil, pero hoy no la hubiera hecho.

A mi edad preferiría algo más posicional, manteniendo las dos torres que juegan mucho mejor que las tuyas.

Podría elegir entre dos prometedoras alternativas:

- 17.Ce5 Cxe5 18.dxe5 c6 19.Tb4 Ac8 20.f4;
- 17.Ce1 Re7 18.Cd3 Td8 19.e3;

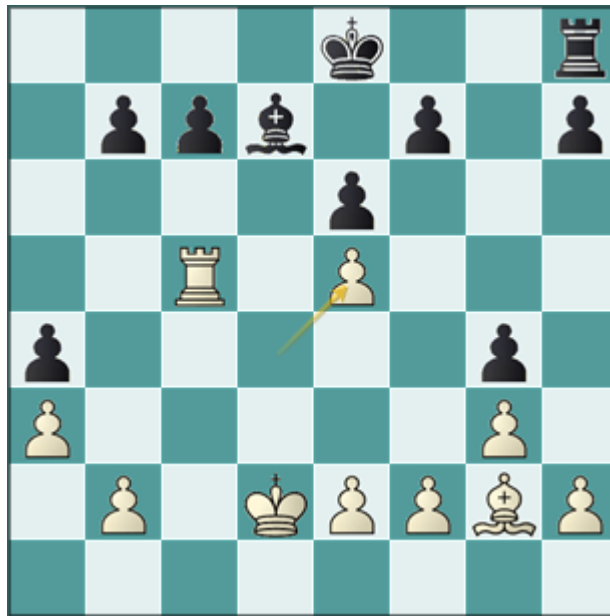
17...g4?



El peón vuelve a avanzar y es curioso porque en ambas ocasiones le he asignado el signo de interrogación. Es el segundo error de Lebrede y esta vez el decisivo.

Había que cambiar torres inmediatamente y después de 17...Txc5 18.Txc5 f6 19.Rd3 Re7 20.Cd2 sigo mejor evidentemente, pero da la impresión de que la presión es menos fuerte que la que hubiera conseguido con cualquiera de las dos alternativas citadas en el comentario anterior.

18.Ce5! Txc5 19.Txc5 Cxe5 20.dxe5



Las negras están completamente perdidas. Los peones de c7 y b7 están cayendo y solo una jugada los puede defender a ambos, que no funciona porque entonces serían otros dos peones los que quedarían vulnerables.

20...Tg8

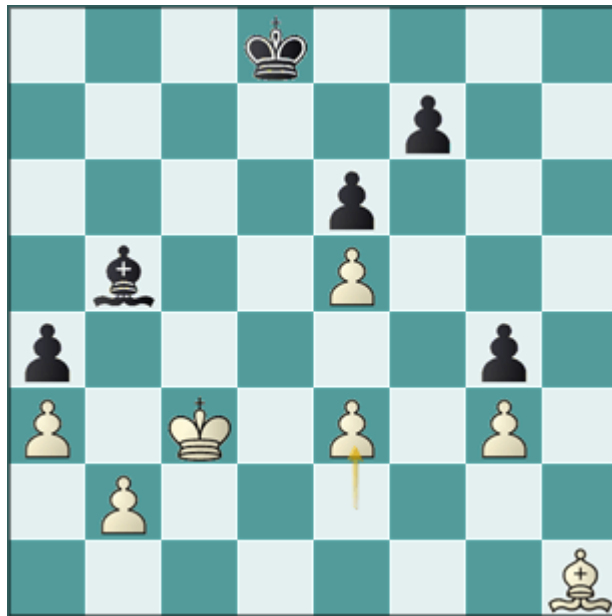
Defiende uno de los peones, pero caen otros. Las alternativas eran también insuficientes.

- 20...c6 21.Ta5 Re7 22.Txa4;
- 20...Ac6 21.Axc6+ bxc6 22.Ta5 Re7 23.Txa4

21.Axb7 Tg5 22.f3! Th5 23.fxg4 Txh2 24.Txc7 Rd8

Contra 24...Th3 25.Ac6 Axc6 26.Txc6 Txg3 27.Tc4 gana fácilmente

25.Tc1 h5 26.Th1! Txh1 27.Axh1 hxg4 28.Rc3 Ab5 29.e3



Las blancas jugarán Rb4, Ae4, Ac2 y cae el peón de a4 dando paso a dos peones pasados.

Las negras abandonan 1-0