

Un final más complicado de lo que parece.

Publicado por el GM Amador Rodríguez en amadorgm.com

🕒 28-10-2025

Siempre tuve claro que la mayor diferencia frente a los grandes maestros de mayor nivel estaba en el manejo de los finales.

En el medio juego les podías ganar pero en los finales te superaban claramente y nunca supe el por qué hasta que comencé a trabajar con Leko, 20 años después de esta partida.

Hay dos cuestiones claves, la primera que muchos grandes maestros europeos aprenden primero a jugar el final y después buscar mejorar en las otras fases. Respecto a eso, a mi edad, ya no había nada que hacer.

La segunda cuestión es muy interesante y si puedes trabajarla a cualquier edad y estadio de tu carrera.

Se trata de que, enfrentado a un final, un GM promedio ve la primera posición y comienza inmediatamente a buscar jugadas, como si de un diagrama se tratara.

Leko no actuaba de esa forma. Primero se orientaba en la posición, profundizaba hasta entenderla por completo.

Ello implicaba abarcar las evoluciones posibles, los eventuales cambios de piezas y rupturas que llevaran a alterar la posición.

Solo entonces comenzaba a calcular.

¿Y cuánto tiempo eso puede llevar? Porque no estamos hablando de una tarea para entregar dentro de unos días, se trata de una partida que estás jugando con poco tiempo en tu reloj y de repente desemboca en un final.

Pues ahí está una de las grandes diferencias entre jugadores mejores y peores. A medida que tu ajedrez se va haciendo más fuerte, es tu intuición la que marca la diferencia. Eres capaz de concentrarte y mirar a la posición y en un par de minutos apreciar cosas que antes no alcanzabas a comprender.

Entonces te das cuenta de que los mejores ajedrecistas siempre buscan un plan, emplean un método, no enfocan la partida como si fuera ir resolviendo un diagrama tras otro.

Miguel Andrés



MI cubano.

Fuerte jugador de mi época contra quien me enfrenté en varias ocasiones.

Tenía sólidos conocimientos posicionales y una muy buena comprensión del ajedrez.

Miguel Andrés - Amador Rodríguez

III Magistral Juventud Rebelde La Habana 1978

Apertura Reti A49

1.Cf3 Cf6 2.g3 g6 3.b3 Ag7 4.Ab2 d6 5.d4 c5 6.Ag2 cxd4 7.Cxd4 d5 8.Cf3 0-0 9.0-0 Cc6 10.Ca3 Af5 11.c4 Ae4 12.Dd2 dxc4 13.Cxc4 Dxd2

Las blancas han jugado la apertura con muy poca ambición dando lugar a este temprano cambio de damas que unido a la estructura simétrica de peones sin debilidades, hace presagiar un rápido empate.

No obstante, los finales nunca son tan sencillos como parecen.

14.Ccxd2



Miguel Andrés elige la recaptura más natural y aquí comienza nuestro final.

14.Cfxd2 había sido la elección de Mark Taimanov en su partida contra Lev Polugaevsky tan solo 2 años atrás en Moscú 1976.

Me entero ahora, porque por aquellos tiempos no habían partidas ni nada. 14...Axc4 15.Rxc4 Tfd8 16.Tfd1 Tac8 17.Cf3 Ce4 18.Axc4 Rxc4 19.Txd8 Txd8 20.Tc1 Rf6 21.Ce3 Re6 22.h4 f5 23.Rf1 Cd2+ 24.Cxd2 Txd2 25.Tc2 Txc2 26.Cxc2 Rd5 27.e3 Rc5 28.a3 a5 29.a4

Cb4 30.Ce1 e5 31.Re2 e4 alcanzando un final bastante parecido al de mi partida, como pronto verás, en el cual Polugaevsky con negras terminó imponiéndose.

14...Ad5 15.Tac1 Tfd8 16.Tfd1 Ce4 17.Axg7 Rxg7 18.Cxe4 Axe4 19.Ce1 Axd2 20.Rxd2 Tac8



La simplificación ha sido masiva y la posición está pareja. Con negras me sentía muy bien porque no había enfrentado ningún contratiempo en la apertura.

En estas posiciones hay que estar alerta, no se puede firmar un rápido empate. Si tu rival ha jugado con poca energía, tiene margen para equivocarse más.

21.Td3

A partir de aquí comienzan a tener valor las sutilezas.

La continuación perfecta era 21.Txd8 Txd8 22.Cd3 y las blancas no tienen ningún problema en el final 22...Td6 con igualdad absoluta y el empate se acerca.

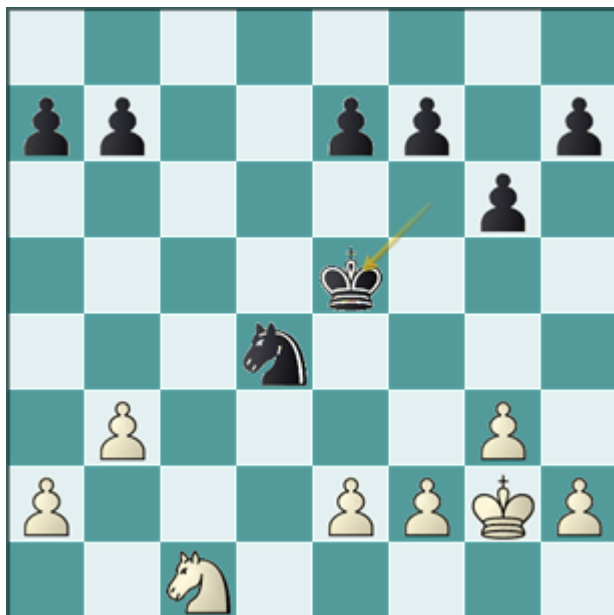
21...Rf6 22.Tcd1

Había tiempo para jugar 22.Txd8 Txd8 23.Cd3= y el tiempo de menos no tiene importancia

22...Txd3! 23.Cxd3 Cd4 24.Tc1?

Aparece el primer error. 24.Cb4 Cxe2 25.Td7= y la posición sigue pareja, por ejemplo 25...a5 26.Cd5+ Re6 27.Txe7+ Rxd5 28.Txe2

24...Txc1 25.Cxc1 Re5



Cuando las blancas propusieron el cambio de torres con 24.Tc1 tenían que haber sentido un temor hacia esta posición.

El caballo en c1 está en una posición muy pasiva respecto al mío en d4. Mi rey en e5 en una posición dominante.

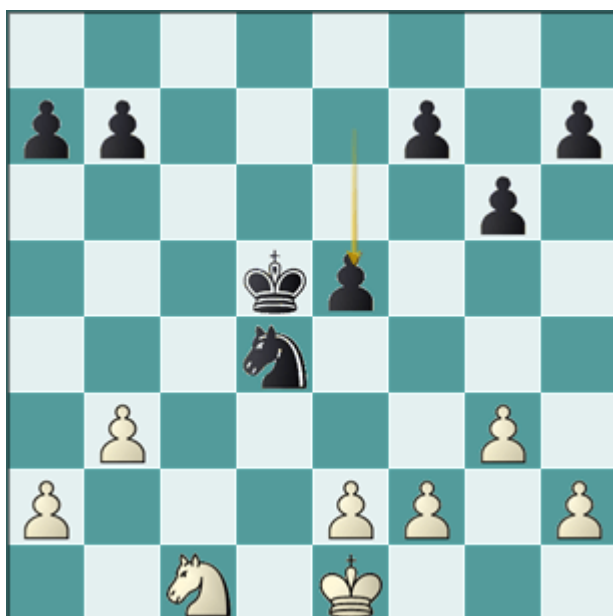
26.Rf1

La posición es ya delicada. 26.e3 Cb5 27.Rf1 era quizás algo mejor.

26...Rd5 27.Re1

Las blancas no quieren comprometerse a avanzar su peón a e3 y deciden esperar sin crearse debilidades. Ya es tarde para 27.e3 Cf3 28.h4 Re4

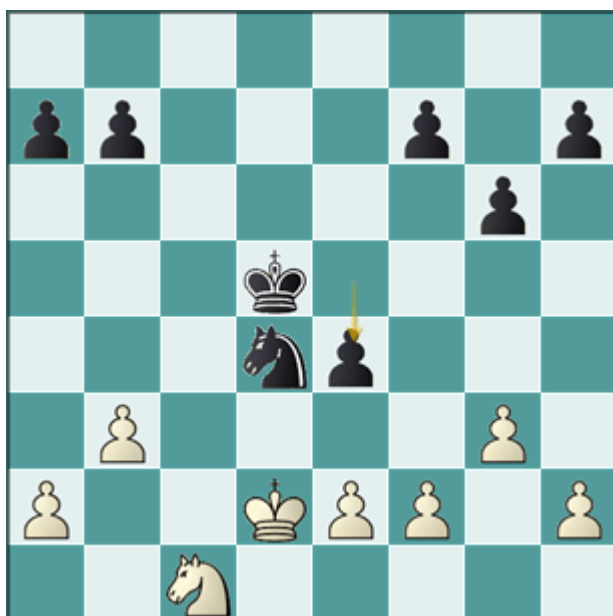
27...e5!



28.Rd2?

Era el último momento para sacar a jugar el caballo con 28.Cd3 e4 29.Cf4+ Rc5 30.Rd2 La ventaja negra es mínima y si me lanzo con 30...Rb4 31.Re3 Cb5 32.Rxe4 Ra3 33.Rd5 las blancas tendrían contrajuego.

28...e4!

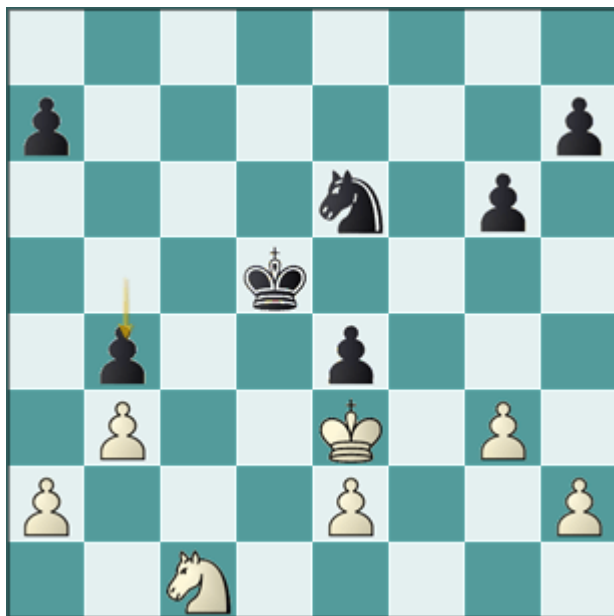


Con esta jugada aprovecho y le dejo su caballo fuera de juego para el resto de la partida. La ventaja debe ser ya técnicamente decisiva, sin bien falta mucho para poder materializarla.

29.Re3

Contra 29.Rc3 sigue 29...Re5 y no es nada atractivo para las blancas alejar tanto el rey de sus peones en el flanco rey.

29...f5 30.f3 b5 31.fxe4+ fxe4 32.Rf4 Ce6+ 33.Re3 b4!



Con esta jugada completo una dominación absoluta sobre la posición de mi rival. Es una situación de euforia pero la pregunta es **¿cómo voy a entrar para ganar la partida?**

En este momento sugiero que vuelvas a leer la introducción a este artículo. Hay que hacer una pausa, compenetrarnos al máximo con la posición para entenderla bien. Si le corresponde jugar a tu rival, mejor que mejor.

Las blancas no pueden mover el caballo ni los peones, tan solo pueden mover su rey, a las casillas f2 o d2. Así no van a poder sobrevivir por mucho tiempo. Vamos a concretar el resultado de nuestra investigación:

- *Las blancas van a necesitar avanzar el peón a e3 para bloquear la posición y sacar quizás el caballo.*
- *Con el peón en e3 y el rey entre f2 y g2, puede surgir un peligro potencial. El rey negro podría tener cerradas sus puertas*

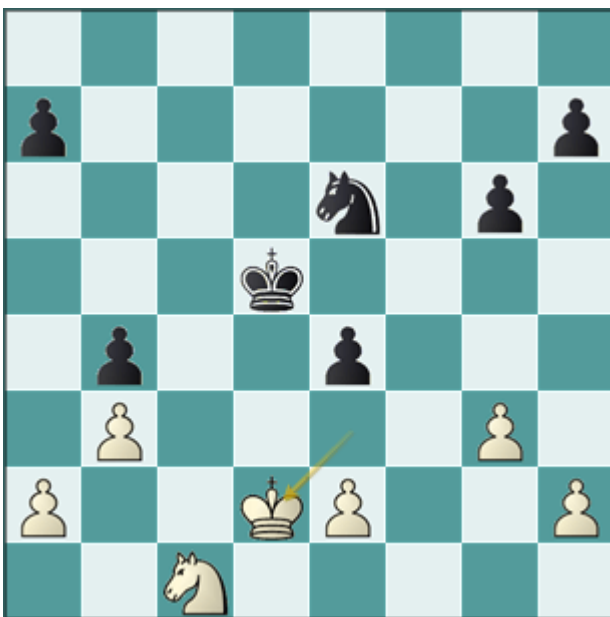
definitivamente para penetrar en la posición blanca.

- *Por el flanco dama es prácticamente imposible prosperar. El caballo en c1 está pasivo pero lo controla todo.*
- *Por tanto, tenemos que estar preparados para el avance e2-e3. Que tenga que hacerlo con el rey en d2, lejos de los peones del flanco rey, hacia donde debemos dirigir cuanto antes nuestro rey y caballo.*

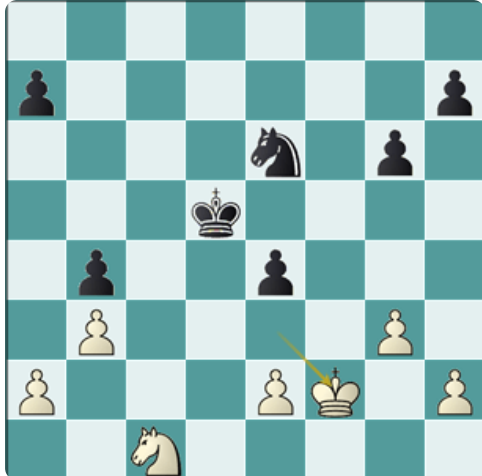
Un GM bien entrenado es capaz de detectar esos conceptos en un minuto. Yo tenía capacidad y fuerza para hacerlo, pero no estaba bien entrenado, no sabía que tenía que hacer esa pausa. Seguía calculando jugada a jugada, tratando de encontrar la mejor en cada momento.

Ajeno a esos conceptos y al peligro, estuve a punto de estropear el final.

34.Rd2



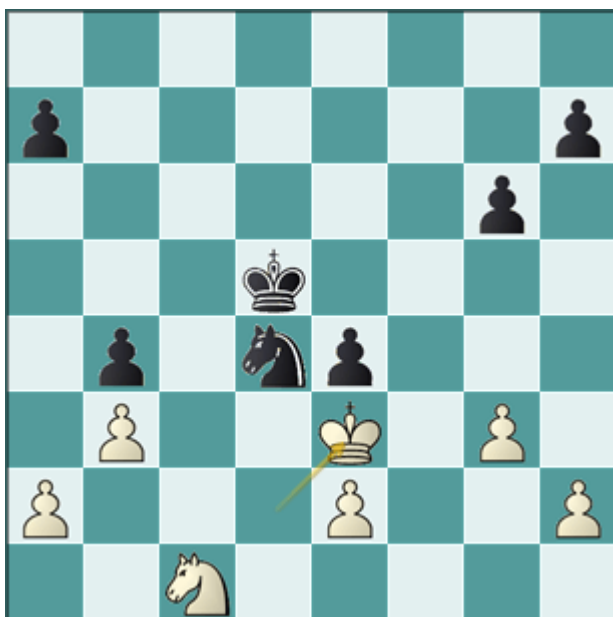
Con la casilla d4 despejada, las blancas están siempre obligadas a retroceder a d2.



Análisis después de 34.Rf2

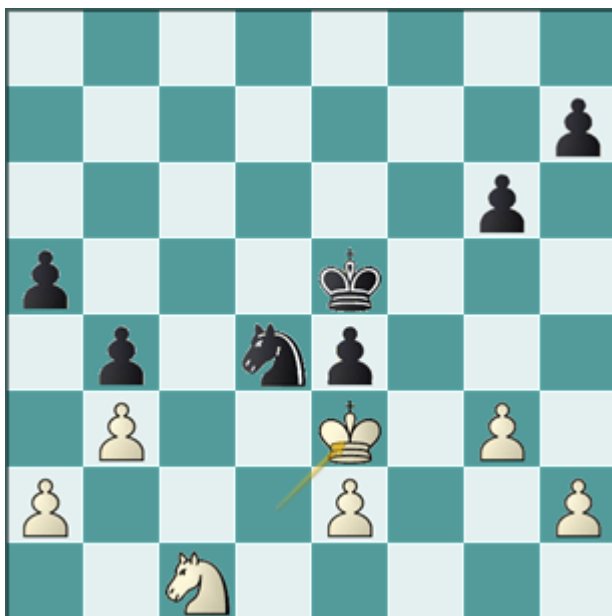
Jamás pueden retroceder a la casilla f2 porque mi rey penetra con 34... Rd4 y arrasa con facilidad. Ojo a la frase "con la casilla d4 despejada", porque, si el caballo negro estuviera en d4 obstruyendo el paso del rey, la retirada hacia f2 sí que sería factible. De hecho, podía haber ocurrido más adelante.

34...Cd4 35.Re3



Cuando llevé mi caballo a d4 pensaba que ahora podría ganar con 35...Cf5+ 36.Rd2 Rd4 seguida de Ce3 y la partida termina. Lo que no ví es que las blancas pueden jugar 37.e3+ y no puedo capturar 37...Cxe3 por 38.Ce2+ y soy yo quien pierde la partida.

35...a5 36.Rd2 Re5 37.Re3



La posición es casi idéntica a la del diagrama anterior, con mi rey en e5, vislumbrando el plan de entrar en diagonal con Rf5-g4-h3.

37...h5?

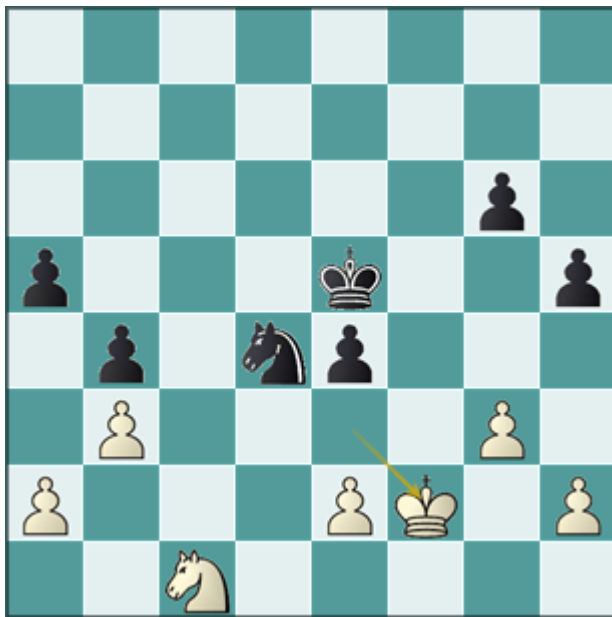
Y entonces realicé esta jugada útil, para después que Miguel Andrés retrocediera con su rey, comenzar mi plan con Rf5 y ocurre un grave problema. Como no me había detenido a profundizar en la jugada 33, había realizado cuatro jugadas rápidas sin tener asimilados al 100% los conceptos del final.

Lo que ocurre es que la casilla d4 no está despejada. Mi caballo la ocupa y mi rey no puede utilizarla para penetrar. Por tanto su rey encuentra el momento perfecto para retroceder a f2 y avanzar el peón a continuación a e3.

La maniobra correcta era 37...Cf5+ 38.Rd2 Ch6! 39.e3 Cg4 40.h3 Cf2 41.h4 Rf5 y poco a poco las blancas no podrían defender su flanco rey.

38.Rd2?

Jugando 38.Rf2! las blancas daban un paso firme para lograr el empate.



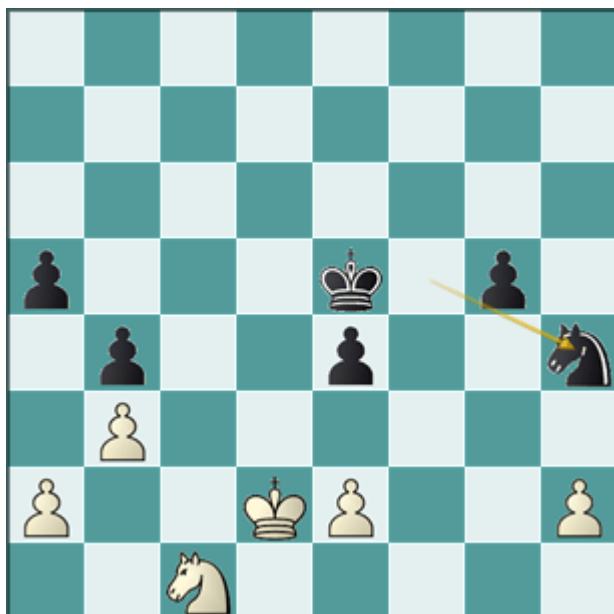
La siguiente sería 39.e3 y aunque la partida continuaría durante decenas de jugadas más, personalmente creo que no habrá manera de lograr la victoria. Si crees que la encuentras me escribes y la analizaré.

Con el rey de mi rival en d2, encuentro una vía muy efectiva para abrirme paso a través del flanco rey.

38...g5! 39.Re3 Cf5+ 40.Rd2 h4! 41.gxh4

Lamentablemente para las blancas no es posible jugar 41.g4 Ch6! 42.h3 Cxg4!! 43.hxg4 h3 y el peón corona.

41...Cxh4 0-1



Las blancas abandonan porque el caballo regresa a f5 y el rey penetra por f4. No ha forma de evitarlo, por ejemplo 42.Re3 Cf5+ 43.Rd2 Rf4 o 42.e3 Cf3+