

Tsunami contra la Siciliana

Publicado por el GM Amador Rodríguez en amadorgm.com

🕒 06-10-2025

En esta partida enfrenté a un excelente gran maestro y estuve a la altura, jugando una partida extraordinaria.

Abordé la apertura con mucha energía y encontré una vía temprana para trasladar mi dama a una ubicación muy ofensiva.

Cuando mi rival cometió varios errores ahí estaba yo listo para ir apretando las tuercas y metiendo más presión.

A partir de la jugada 20 comencé la fase del remate y a través de varias jugadas muy elegantes logré definir la partida.

Istvan Csom



Crédito: chess.hu

GM Hungría.

02-06-1940 - 28-07-2021 (81 años)

Csom fue un gran maestro muy relevante. Ganó dos veces el campeonato nacional de su país, al que representó en 9 olimpiadas mundiales y en otras muchas competiciones por equipos.

Es importante considerar que Hungría ha sido siempre uno de los países más fuertes del ajedrez mundial.

Csom tuvo también otras facetas destacadas como entrenador y árbitro.

Recibió numerosas condecoraciones, que se detallan en el siguiente artículo publicado [en la Web de ChessBase](#)

Amador Rodriguez - Istvan Csom

Berlin 1979

Siciliana Najdorf B96

1.e4 c5 2.Cf3 d6 3.d4 cxd4 4.Cxd4 Cf6 5.Cc3 a6 6.Ag5 e6 7.f4



Reseña teórica

Unos juegan clásico con 7...Ae7 y otros van a por el peón con 7...Db6 como hacía Fischer.

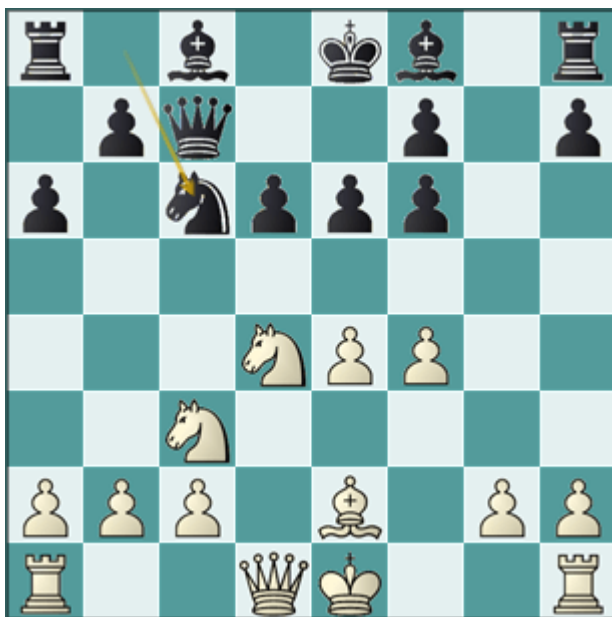
No son esas las dos únicas posibilidades con que cuentan las negras en la Najdorf. Hay muchas otras y la elección de mi rival es una de ellas, que yo mismo jugué varias veces.

7...Dc7!? 8.Axf6

Las blancas disponen también de varias formas de enfrentar esta variante y tanto esta como 8.Df3 son las principales.

8...gxf6 9.Ae2 Cc6

Es ahora que comienza la partida ...



Un desarrollo normal del caballo que apunta quizás a una intención de cambiarlo por su colega blanco. Pero quizás no, y las negras simplemente sacan su caballo.

Ante esa incertidumbre hay muchos que retiran inmediatamente su caballo a b3 y otros que mueven su dama con normalidad y dejan la decisión del cambio en manos de su rival.

10.Dd3!?

Una idea interesante. Lo normal es siempre mover la dama a la casilla d2.

La lógica que me inspiró a poner la dama en d3 es que dada la estructura de peones de las negras, la dama podría ubicarse favorablemente en h3 a muy corto plazo.

10...Db6?

No puede ser bueno sacar la dama en la séptima jugada y volver a moverla en la décima.

El objetivo es alejar al caballo del centro pero un tiempo es demasiado valioso en una Siciliana.

Más prudente era 10...Cxd4 11.Dxd4 Dc5 y las blancas están algo mejor pero entra dentro de lo previsible. Tener en cuenta que no sería bueno capturar 12.Dxf6 Tg8 y la actividad de las negras compensa sobradamente el peón.

11.Cb3 h5 12.0-0-0 Ad7 13.Cd2!



Un lector atento se percatará de que cuando lleve mi caballo a c4 habrá completado 5 saltos a través de la ruta Cf3-d4-b3-d2-c4. Pensará que he criticado a mi rival por mover dos veces la dama mientras que yo he movido 5 veces mi caballo.

Se trata de una observación válida, pero el ajedrez es así, desde c4 el caballo ataca frontalmente al peón en d6 y no hay cómo defenderlo.

13...Cb4

La mejor. Una reacción pasiva condenaría a las negras a una posición inferior. Contra 13...Ca5 sigue 14.a3! con idea de b4 y Cc4. Tampoco resuelve nada 13...Cd4 14.Rb1 y los caballos blancos son superiores a los alfiles negros.

14.Dh3 Tc8?

La más agresiva y aún así la peor. Era preferible considerar las alternativas 0-0-0, Dc7 o incluso d5 con matices tácticos.

15.Rb1



Con esta jugada prudente, que neutraliza un eventual sacrificio de calidad en c3, mi posición se fortalece y mi rival se ve confinado dentro de una posición desagradable.

15...a5?

La única forma realista de continuar era 15...d5!? 16.exd5 exd5 (16...Cxd5 17.Cxd5 exd5 18.Dd3) 17.f5! d4 18.Cc4! Txc4 19.Axc4 dxc3 20.Dxc3 Axf5 21.Ab3 Ae7 22.Thf1 Ag4 23.Tde1

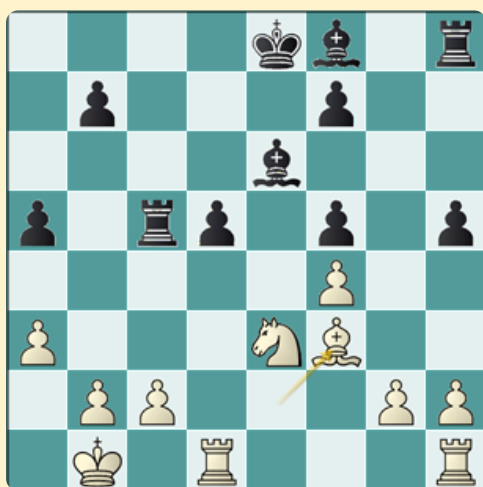


Análisis después de 23.Tde1

La posición negra es muy frágil. Sus piezas menores no contribuyen a neutralizar la presión que ejercen las dos torres blancas.

16.Cc4 Dc5 17.a3 Ca6?

La mejor defensa era el contraataque 17...d5 18.exd5 Cxd5 19.Cxd5 exd5 20.De3+ Ae6 21.Dxc5 Txc5 22.Ce3 f5 23.Af3



Análisis después de 23.Af3

Aunque las blancas obtienen ventaja decisiva en el temprano final.

18.Td2!



Poniendo la mira en el peón débil en d6 y lo que hay por detrás. Mi superioridad es ya abrumadora.

18...Td8

La defensa más activa con 18...b5 no funciona por 19.Cxa5 b4 20.Axa6 bxc3 21.Cb3 y 22.Axc8. La máquina señala incluso una variante muy brillante comenzando con 19.Cxd6+!! pero fuera del límite de los humanos.

19.Thd1 Ac6

Contra la más pasiva 19...Ac8 sigue 20.e5! y la amenaza es Ce4. La otra alternativa 19...b5 20.Cxd6+ Axd6 21.Txd6 b4 22.Ca4 es sencilla.

20.e5!



Me comentó mi rival que esperaba 20.f5 que es también buena pero la textual es mucho más contundente.

20...Td7

- 20...d5? 21.Ce4
- 20...fxe5 21.fxe5 o 21.Cxe5
- 20...Th6 21.exd6
- 20...f5 contra esta puedo ganar de varias maneras, la más elegante siendo 21.Cxd6+ Axd6 22.Dh4!

21.f5!!



21...dxe5

- 21...exf5 22.Cd5
- 21...d5 22.fxe6 fxe6 23.exf6
- 21...fxe5 22.fxe6 fxe6 23.Dxe6+ Rd8 24.Df6+

22.fxe6

Instantánea y suficiente fuerte.

Para los amantes de la brillantez existía un camino mortífero con 22.Txd7! Axd7 23.Ce4

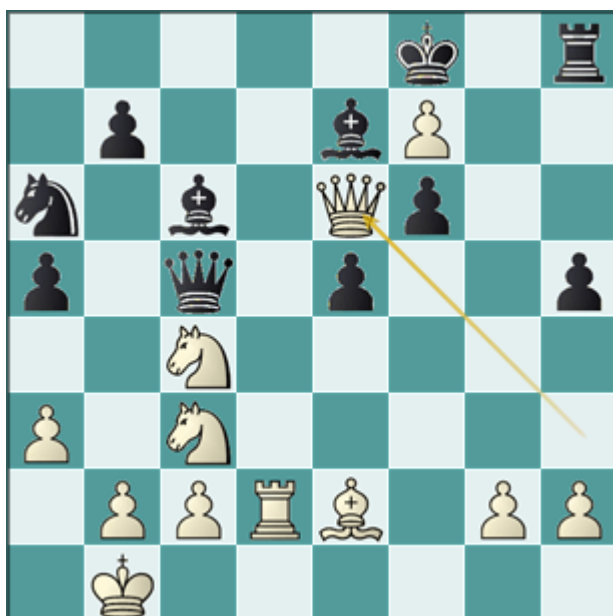
22...Txd2

En caso de 22...Td4 seguiría 23.exf7+ Rxf7 24.Ce3 con un ataque demoledor a cambio de nada.

23.Txd2 Ae7 24.exf7+ Rf8

24...Rxf7 25.Axh5+ Rf8 26.Dc8+ Rg7 27.Dg4+ Rf8 28.Td3!
amenazando repetir el jaque en c8 con la dama y rematar con jaque de torre en g3.

25.De6!



La partida se aproxima a su fase final y es siempre conveniente rematar con precisión, de ser posible mediante jugadas contundentes inspiradas en el concepto más que el cálculo.

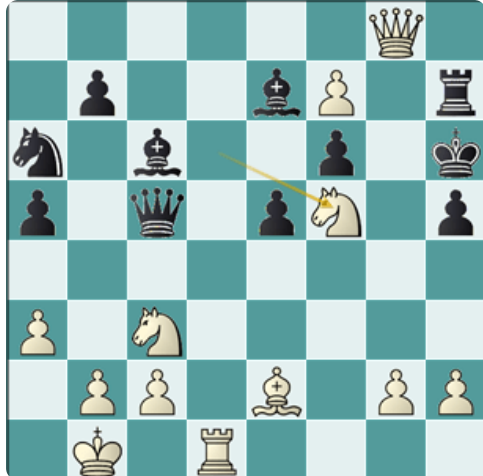
La dama ocupa una casilla espectacular y de paso amenaza Cd6.

25...Dg1+ 26.Td1 Dc5 27.Cd6 Th7 28.Dc8+



1-0

La continuación sería 28.Dc8+ Rg7 29.Dg8+ Rh6 30.Cf5#



Análisis después de 30.Cf5#