

Tsunami contra la Siciliana

👤 Publicado por el GM Amador Rodríguez en amadorgm.com

En esta partida me enfrenté a un excelente gran maestro y estuve a la altura, jugando una de mis actuaciones más completas. Desde la apertura abordé la posición con energía y encontré muy pronto una vía para situar mi dama en un punto extremadamente ofensivo.

Cuando mi rival comenzó a cometer imprecisiones, estaba listo para apretar las tuercas sin prisa pero sin pausa, incrementando la presión jugada tras jugada.

A partir del movimiento 20 llegó la fase del remate, y mediante una serie de jugadas precisas y elegantes logré definir la partida con claridad.

Istvan Csom



Crédito: chess.hu

- **Gran Maestro húngaro.**
- 02-06-1940 – 28-07-2021 (81 años).

Csom fue un gran maestro de enorme relevancia. Ganó dos veces el campeonato nacional de Hungría, país históricamente situado entre las mayores potencias del ajedrez mundial. Representó a su selección en nueve Olimpiadas y en numerosas competiciones por equipos.

Además de su carrera como jugador, destacó como entrenador y árbitro internacional, aportando al ajedrez desde múltiples facetas.

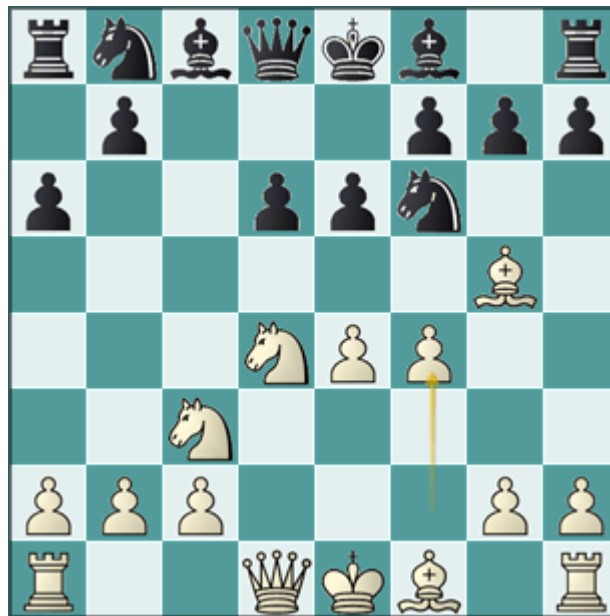
Recibió numerosas condecoraciones, detalladas en el artículo publicado [en la web de ChessBase](#).

Amador Rodriguez - Istvan Csom

Berlin 1979

Siciliana Najdorf B96

1.e4 c5 2.Cf3 d6 3.d4 cxd4 4.Cxd4 Cf6 5.Cc3 a6 6.Ag5 e6 7.f4



Reseña teórica

Unos juegan clásico con 7...Ae7 y otros van a por el peón con 7...Db6, como hacía Fischer.

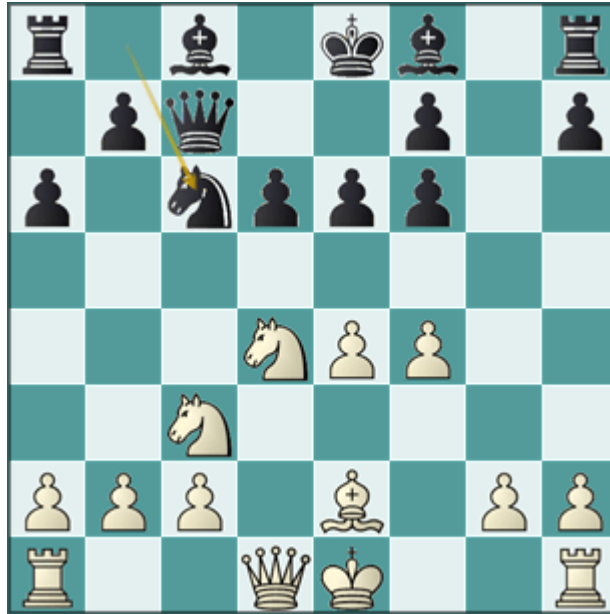
No son esas las únicas posibilidades en la Najdorf. Hay muchas otras, y la elección de mi rival es una de ellas, que yo mismo jugué varias veces.

7...Dc7!? 8.Axf6

Las blancas disponen de varias formas de enfrentar esta variante, y tanto esta como 8.Df3 son las principales.

8...gxf6 9.Ae2 Cc6

Es ahora que comienza la partida...



Un desarrollo normal del caballo, que podría apuntar a cambiarlo por su colega blanco... o no. A veces las negras simplemente desarrollan.

Ante esa incertidumbre, muchos retiran su caballo a b3 y otros mueven la dama con normalidad, dejando la decisión del cambio en manos del rival.

10.Dd3!?

Una idea interesante. Lo habitual es mover la dama a d2.

La lógica detrás de Dd3 es que, dada la estructura negra, la dama puede llegar muy pronto a h3 con gran efecto.

10...Db6?

No puede ser bueno sacar la dama en la séptima jugada y volver a moverla en la décima.

El objetivo es alejar al caballo del centro, pero un tiempo es demasiado valioso en una Siciliana.

Más prudente era 10...Cxd4 11.Dxd4 Dc5, con ligera ventaja blanca pero dentro de lo normal. Y no sería bueno capturar 12.Dxf6 Tg8, donde la actividad negra compensa el peón.

11.Cb3 h5 12.0-0-0 Ad7 13.Cd2!



Un lector atento notará que cuando el caballo llegue a c4 habrá completado cinco saltos: Cf3-d4-b3-d2-c4. Podría parecer contradictorio criticar a mi rival por mover dos veces la dama mientras yo muevo cinco veces el caballo.

La observación es válida, pero el ajedrez es así: desde c4 el caballo ataca frontalmente d6 y no hay defensa posible.

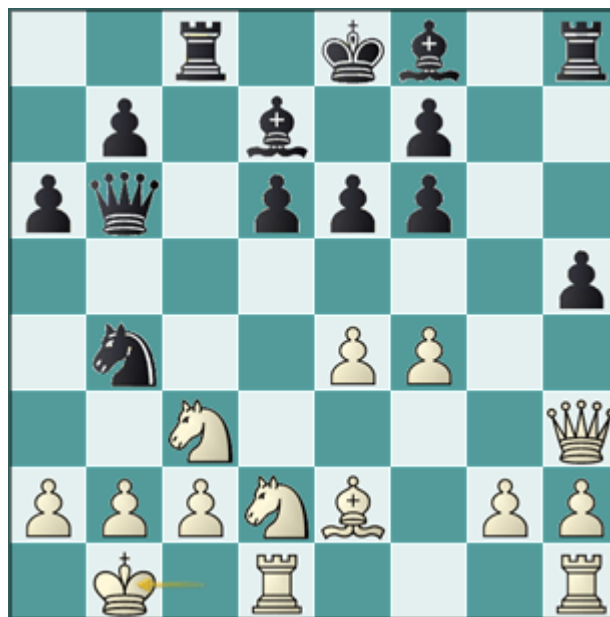
13...Cb4

La mejor. Una reacción pasiva condenaría a las negras. Contra 13...Ca5 sigue 14.a3! con idea de b4 y Cc4. Tampoco sirve 13...Cd4 14.Rb1: los caballos blancos superan claramente a los alfiles negros.

14.Dh3 Tc8?

La más agresiva y aun así la peor. Era preferible 0-0-0, Dc7 o incluso d5 con matices tácticos.

15.Rb1



Una jugada prudente que neutraliza un eventual sacrificio de calidad en c3. Mi posición se fortalece y mi rival queda confinado en una situación desagradable.

15...a5?

La única forma realista era 15...d5!? 16.exd5 exd5 (16...Cxd5 17.Cxd5 exd5 18.Dd3) 17.f5! d4 18.Cc4! Txc4 19.Axc4 dxc3 20.Dxc3 Axf5 21.Ab3 Ae7 22.Thf1 Ag4 23.Tde1.

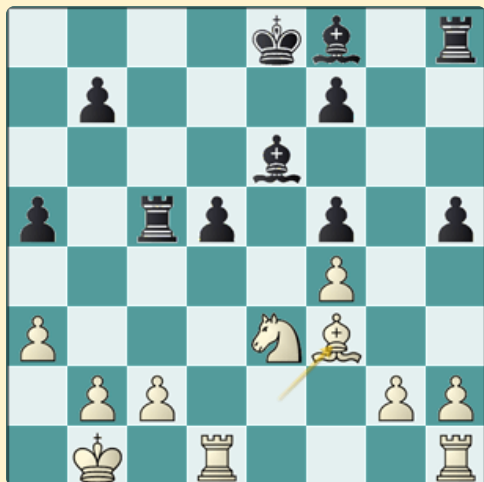


Análisis después de 23.Tde1

La posición negra es muy frágil: sus piezas menores no contribuyen a frenar la presión de las torres blancas.

16.Cc4 Dc5 17.a3 Ca6?

La mejor defensa era 17...d5 18.exd5 Cxd5 19.Cxd5 exd5 20.De3+ Ae6 21.Dxc5 Txc5 22.Ce3 f5 23.Af3, con ventaja decisiva en el final.



Análisis después de 23.Af3

18.Td2!



Poniendo la mira en d6 y en todo lo que hay detrás. La superioridad blanca es ya abrumadora.

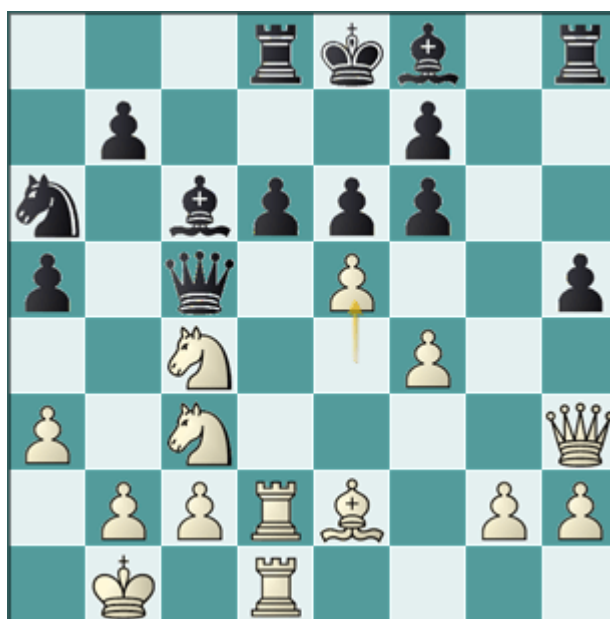
18...Td8

La defensa activa 18...b5 no funciona: 19.Cxa5 b4 20.Axa6 bxc3 21.Cb3 y 22.Axc8. La máquina incluso señala 19.Cxd6+!!, brillante pero inhumano.

19.Thd1 Ac6

Contra la pasiva 19...Ac8 sigue 20.e5! con idea de Ce4. Y 19...b5 20.Cxd6+ Axd6 21.Txd6 b4 22.Ca4 es sencillo.

20.e5!

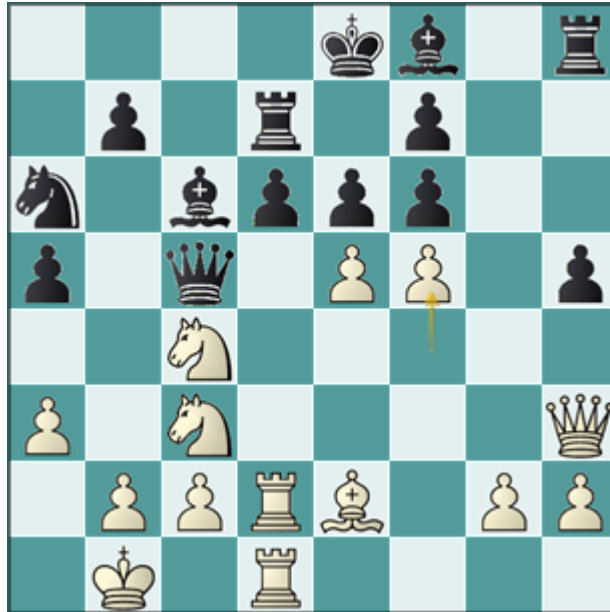


Mi rival esperaba 20.f5, también buena, pero la textual es mucho más contundente.

20...Td7

- 20...d5? 21.Ce4
- 20...fxe5 21.fxe5 o 21.Cxe5
- 20...Th6 21.exd6
- 20...f5 21.Cxd6+ Axd6 22.Dh4!

21.f5!!



21...dxe5

- 21...exf5 22.Cd5
- 21...d5 22.fxe6 fxe6 23.exf6
- 21...fxe5 22.fxe6 fxe6 23.Dxe6+ Rd8 24.Df6+

22.fxe6

Instantánea y suficientemente fuerte.

Para los amantes de la brillantez existía 22.Txd7! Axd7 23.Ce4.

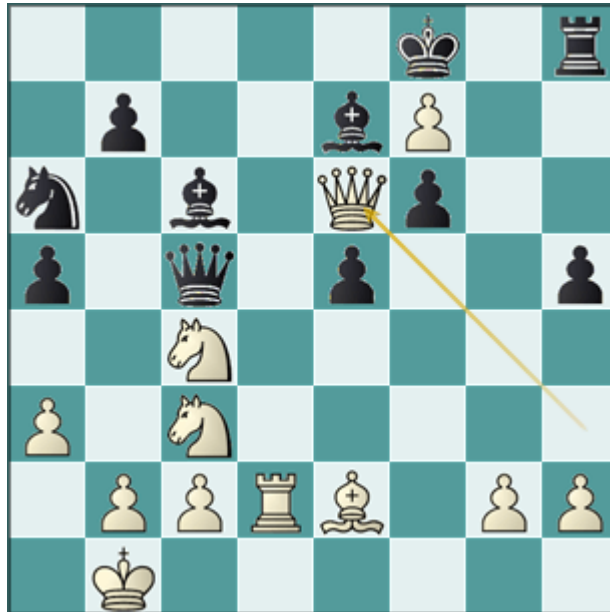
22...Txd2

En caso de 22...Td4 seguiría 23.exf7+ Rxf7 24.Ce3 con ataque demoledor.

23.Txd2 Ae7 24.exf7+ Rf8

Tras 24...Rxf7 25.Axh5+ Rf8 26.Dc8+ Rg7 27.Dg4+ Rf8 28.Td3!, la presión es decisiva.

25.De6!



La partida entra en su fase final. Conviene rematar con precisión, mediante jugadas contundentes basadas en conceptos más que en cálculo. La dama ocupa una casilla espectacular y amenaza Cd6.

25...Dg1+ 26.Td1 Dc5 27.Cd6 Th7 28.Dc8+



1-0

La continuación sería 28.Dc8+ Rg7 29.Dg8+ Rh6 30.Cf5#.



Análisis después de 30.Cf5#