

## Destrucción implacable

Publicado por el GM Amador Rodríguez en [amadorgm.com](https://amadorgm.com)

*En esta partida despliego toda mi fuerza para destruir rápidamente a mi rival partiendo de una variante teórica de moda que yo estudiaba regularmente en profundidad.*

*Jugué lo más moderno y como era previsible, mi rival colocó su novedad, en su turno 19 y resultó que no era buena.*

*Hoy día cualquier módulo de análisis se lo habría advertido pero eran otros tiempos. También para mí. Tocaba sujetar la cabeza con ambas manos, concentrarse bien y analizar lo más acertadamente posible.*

*En este torneo yo estaba en un gran momento y no tuve problemas para refutar su idea. Mi ataque se abrió paso de forma implacable.*

**Gy Rajna**



MI húngaro.

No he logrado obtener información acerca del desarrollo de su carrera.

---

## Amador Rodriguez - Gy Rajna

Pancevo 1987

Siciliana Najdorf B97

1.e4 c5 2.Cf3 d6 3.d4 cxd4 4.Cxd4 Cf6 5.Cc3 a6 6.Ag5 e6 7.f4 Ae7  
8.Df3 Dc7 9.0-0-0 Cbd7 10.g4 b5 11.Axf6 Cxf6 12.g5 Cd7



### Reseña teórica

#### Una posición de gran importancia teórica en la Variante Najdorf.

Las blancas deben elegir su camino entre varias alternativas. La jugada "natural" es 13.h4. Acaban de cambiar voluntariamente su alfil por el caballo en f6 para avanzar sus peones en el flanco rey.

Hicieron g5 y ahora tocaría h4 para después h5 y g6 o para apoyar g5 y poder avanzar f5. El problema consiste en que el

ajedrez era así de simple en la época de Capablanca, cuando las aperturas más populares eran simétricas.

En los años 60 las cosas comenzaron a cambiar y las aperturas pasaron a ocupar el foco de la atención y Bobby Fischer comenzó a investigar a fondo estas posiciones. 13.h4 fue neutralizada y también 13.a3. Hay que inyectar más energía.

### 13.f5!



Un atrevido sacrificio de peón que desde los 70 pasó a ser la forma correcta de jugar esta variante.

Las blancas ni debilitan su rey ni pierden tiempo en hacerlo. Aprovechan su superioridad en espacio y desarrollo para crear el máximo de problemas al rey negro.

- 13.h4 b4 14.Cce2 Ab7 15.Cg3 g6 16.h5 0-0-0 las negras buscan e5 y d5 y las blancas no tienen como crear problemas y se van quedando peor.
- 13.a3 Ab7?! y en tres partidas Fischer quedó peor, contra Sherwin en New York 1959, Gligoric en Zagrev 1959 y O'Keilly en la Olimpiada de Leipzig 1960.
- 13.a3 Tb8! hasta que Fischer encontró esta jugada y las negras aprovechan que el peón está en a3 para romper en b4

y crear un fuerte contrajuego a lo largo de la columna 'b'. Un buen ejemplo es 14.h4 b4 15.axb4 Txb4 que fue la continuación de la famosa partida Minic-Fischer en Zagrev 1970 que después muchos imitaron.

### 13...Cc5

Las negras deciden pasar del sacrificio. Así jugó Fischer la única vez que enfrentó esta posición en su partida contra el rumano Ciocaltea en Nathanya 1968.

Otras importantes jugadas existen en esta posición y las iré abordando en otras partidas.

Regresamos a la partida ...

### 14.f6 gxf6 15.gxf6 Af8



Así jugó Fischer y Ciocaltea le respondió 16.Ah3 que fue una de las primeras maneras de tratar esta posición, junto a 16.a3, 16.Rb1 e incluso el sacrificio 16.Cf5.

Posteriormente se investigó mucho 16.Dh5 que durante muchos años pasó a ser la línea principal pero las negras encontraron como neutralizarla.

Fue entonces cuando apareció la forma de jugar que empleo en esta partida.

### 16.Tg1!



Poco menos de 300 partidas se jugaron con 16.Dh5 y con esta ya han sobrepasado las 1.600. Es la forma estándar de jugar y se mantiene a fecha actual.

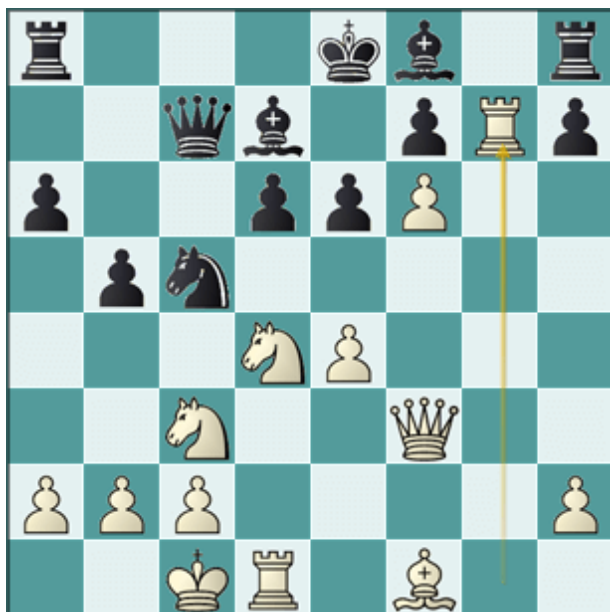
### 16...Ad7

Así se jugaba al principio, es una réplica muy natural. Después pasó a jugarse 16...b4 que es también natural.

Como ninguna de las dos logró neutralizar la ofensiva blanca, hoy día las negras juegan 16...h5!? cuya lógica es cuestionable pero es la que funciona mejor y por ese rumbo siguen la mayoría de las partidas.

¿Y cuál es el problema con Ad7? ¿Por qué las blancas jugaron su torre a g1? Mi próxima jugada responde a ambas interrogantes.

### 17.Tg7!!



Esta es la idea. La torre en g7 toca al peón de f7 impidiendo el enroque largo. Más aún, las blancas quieren llevar su dama a h5 y crear la presión imposible sobre ese peón.

Claro que, esa torre está sacrificada, ¿verdad? Pues si, ahí está la torre en la boca del alfil y primero se la comían todos de inmediato, hoy los pocos que llegan hasta aquí prefieren declinar el sacrificio con jugadas de tipo 17...b4 o 17...h5.

Recordar que, en la práctica actual se recomienda desviarse en la jugada anterior con 16...h5

**17...Axc7 18.fxg7 Tg8 19.e5!**



En esta posición solo hay dos jugadas. 19...d5 que está refutada por 20.Df6 y 19...0-0-0 que tampoco ofrece muchas esperanzas.

## 19...Dd8

La primera y única partida en que las negras jugaron de esta manera. Mi rival había preparado esta novedad la cual refuté convincentemente sobre el tablero.

## 20.b4!



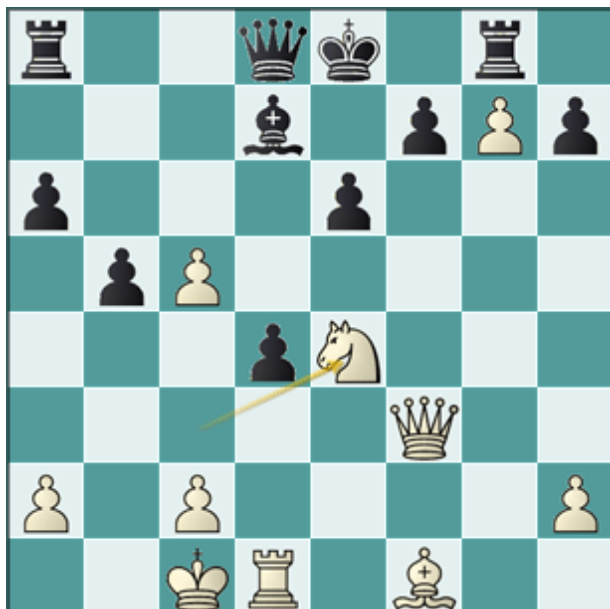
Sin perder tiempo. Como mi rival implícitamente eligió permanecer con el rey en el centro, con esta jugada ataco su caballo que de moverse permitiría el traslado de mi caballo a f6 vía e4.

## 20...dxe5

*Las alternativas también llevan a la derrota.*

- 20...Ca4 21.Ce4 Txg7 (21...dxe5 22.Cd6+ Re7 23.Cc6+ Axc6 24.Dxf7#) 22.Cf6+ Re7 23.exd6+
- 20...Txg7 21.bxc5 d5 22.c6 Ac8 23.Rb2
- 20...Dg5+ 21.Rb1 d5 22.bxc5

21.bxc5 exd4 22.Ce4



22...Txxg7

Lleva directo al mate 22...f5 23.Dh5+ Re7 24.Dg5+ Re8 25.Cd6#  
Tampoco funciona 22...Da5 23.Cd6+

23.Cf6+ Re7 24.Cxd7!



Entre varias alternativas elegí la que hace más daño. 24.Txd4 Ac6  
25.Df4 Db8 26.Dh4 Rf8 27.Td6 ganará también

24...Dxd7

Tanto 24...Da5 como 24...Rxd7, 24...Tg5 y 24...f5 pierden por  
25.Txd4

25.Dxa8 Dc7 26.Dxa6 Dxc5 27.Dxb5



Las negras se han defendido lo mejor que han podido y aún así han quedado con un solo peón a cambio de una pieza.

**27...Da3+**

Objetivamente lo mejor era cambiar damas y jugar el final, sin esperanzas con 27...Dxb5 28.Axb5 e5 29.a4. Tampoco funcionaba 27...Dc3 28.Db3 Da1+ 29.Rd2

**28.Rb1 Tg4 29.Ae2 Tf4?**

Un error final que en el fondo es irrelevante porque todas pierden, por ejemplo 29...Tg6 30.Txd4 Tg1+ 31.Ad1

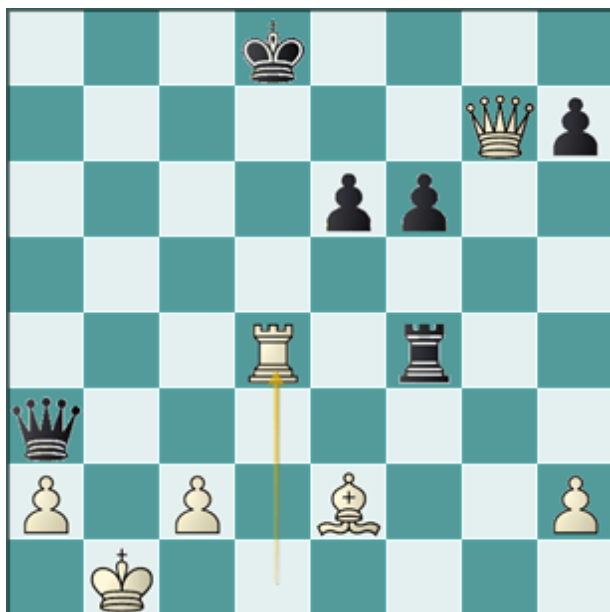
**30.Dg5+ f6**

30...Rf8 31.Dd8+ Rg7 32.Tg1+; 30...Rd7 31.Ab5+

**31.Dg7+!**

La trampa que mi rival me había tendido ocurría después de 31.Dxf4?? Db4+ 32.Rc1 Da3+ 33.Rd2 Dc3+ 34.Rc1 Da1+ cuando no podría escapar de los jaques.

**31...Rd8 32.Txd4+! 1-0**



32.Txd4+ Txd4 33.Dxf6+ Rc7 34.Dxd4