

## Rapidez y precisión

Publicado por el GM Amador Rodríguez en [amadorgm.com](https://amadorgm.com)

🕒 7/11/2024 1:18:13 PM

*Esta partida se jugó en la ronda 13 de 15. Necesitaba entablar esas últimas tres partidas para obtener mi primera norma de Maestro Internacional. Unas tablas hubieran sido un buen resultado pero le puse una gran energía y logré una victoria inapelable.*

*El mayor mérito de esta partida está en el factor tiempo en la iniciativa. Todo fue rápido, concreto, directo al grano. Cuando uno logra jugar así plantea mucha presión sobre el rival.*

*Había escuchado que la mejor manera de buscar el empate era jugar fuerte y yo realmente no me planteaba jugar para tablas. Tenía en mi cosecha una barbaridad de puntos, exactamente 9 de 12 posibles, con 7 victorias y una sola derrota.*

*Así que, si necesitaba 1.5 puntos lo mejor era buscar un punto completo aquí, con blancas.*

## David Levy



- **MI Escocia**
- **14-03-1945**

Nacido en Londres, representando a Escocia en los eventos internacionales.

Reconocido escritor, muy involucrado en el tema de ajedrez y computadoras.

Amador Rodriguez - David Levy

XI Capablanca mem-B Camagüey

Defensa Siciliana B51

31.03.1974

**1.e4 c5 2.Cf3 d6 3.Ab5+ Cd7 4.d4 Cgf6 5.Cc3 cxd4 6.Dxd4 a6  
7.Axd7+ Cxd7**



### Reseña teórica

¡Han transcurrido 50 años, increíble! Y lo cierto es que esta línea se sigue jugando tal cual, aunque hoy día se juega más 7...Axd7

La línea principal contra 3.Ab5+ siempre fue Ad7 y lo sigue siendo, la cuestión radica en que es muy sólida. Si las negras se tapan en d7 con el caballo no es necesariamente porque piensen que es mejor, sino porque es más luchadora, como la práctica magistral ha demostrado.

De forma que tu elección se verá influenciada por tres factores, la jugada que conozcas más, tu ubicación en el torneo y tus intenciones para la partida en particular.

Regresamos a la partida ...

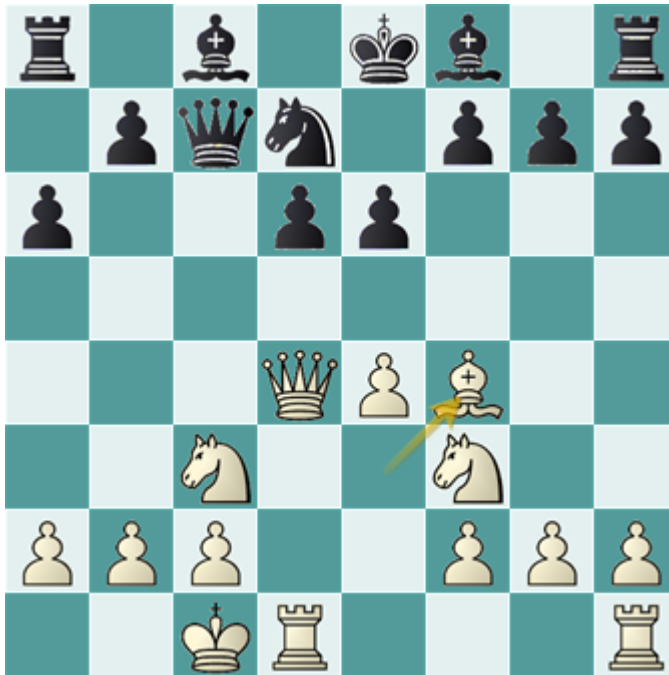
**8.Ae3!**

8.Ag5 Es algo más frecuente hoy día y no sé por qué. Me parece que la decisión que tomé en 1974 es la correcta.

### **8...e6?! 9.0-0-0 Dc7**

Quizás las negras debieron jugar 9...b5. Poner la dama en c7 es pan de cada día en la Siciliana, lo único que, en este caso particular, entraña un serio peligro.

### **10.Af4!**



Logré encontrar esta fuerte continuación que pone en crisis el planteamiento de las negras. Las blancas ofrecen un sacrificio de pieza y las negras, para no perder el peón en d6, deben aceptarlo.

### **10...e5 11.Cd5 Da5**

Otras jugadas no eran mejores. 11...Dc6 12.Axe5! dxe5 13.Cxe5+-; 11...Db8 12.Dc3 exf4 13.Cc7+ Rd8 14.Cg5 Ce5 15.Cxa8+-

### **12.Dc4 Cc5**

12...exf4 13.Cc7+ Rd8 14.Cxa8 y la posición queda fatal para las negras.

### **13.Ad2 Dd8 14.Ag5 f6 15.Ae3 b5 16.De2**

La apertura puede darse por finalizada con clara ventaja de las blancas. La superioridad es realmente grande, basta mirar que las negras tienen solo el caballo fuera, sus restantes 6 piezas están en sus casillas originales.

### **16...Ce6?!**



Era necesario jugar 16...Ae6 para aguantar un poco

### 17.Ch4!

Se amenaza 18.Qh5+ y otras varias cosas. Mi rival ahora se equivoca gravemente pero lo cierto es que su posición era en cualquier caso muy pobre.

### 17...g6?? 18.Ab6+-

Y aquí debió haber abandonado, nunca entendí por qué siguió jugando porque no había ninguna enemistad entre nosotros, quizás porque estaba enfadado consigo mismo.

**18...Cf4 19.Df3 Ag4 20.Dxg4 Dc8 21.Dxc8+ Txc8 22.Cxf4 exf4 23.Cf3 Rf7 24.Td5 Ae7 25.Thd1 Tc6 26.Aa5 Thc8 27.Cd4 Tc4 28.b3 T4c5 29.Ab4 Txd5 30.exd5 f5 31.f3 Ta8 32.Cc6 Af8 33.Te1 Tc8 34.Aa5 g5 35.Ad8 h6 36.Rd1 g4 37.Ae7 h5 38.Te6 Ag7 39.Txd6 Tc7 40.Ad8 Tc8 41.Ag5 Ac3 42.Td8 1-0**