

## Rapidez y precisión

Publicado por el GM Amador Rodríguez en [amadorgm.com](https://amadorgm.com)

*Esta partida, con 17 años, la jugué en la ronda 13 de 15 del Capablanca de 1974. Necesitaba un punto y medio para obtener mi primera norma de Maestro Internacional. Unas tablas hubieran sido un buen resultado, pero con una gran energía logré una victoria inapelable.*

*El mayor mérito de esta partida está en el factor tiempo dentro de la iniciativa. Todo fue rápido, concreto, directo al grano. Cuando uno consigue jugar así, la presión sobre el rival se vuelve enorme.*

*Había escuchado que la mejor manera de buscar el empate era jugar fuerte, y yo realmente no me planteaba jugar para tablas. Llevaba una cosecha impresionante: 9 puntos de 12 posibles, con 7 victorias y una sola derrota.*

*Así que, si necesitaba 1.5 puntos, lo más sensato era intentar sumar un punto completo aquí, con blancas.*

# David Levy



- MI Escocia
- 14-03-1945

Nacido en Londres, representando a Escocia en los eventos internacionales.

Reconocido escritor, muy involucrado en el tema de ajedrez y computadoras.

## Amador Rodríguez - David Levy

XI Capablanca mem-B · Camagüey 1974

Defensa Siciliana B51

**1.e4 c5 2.Cf3 d6 3.Ab5+ Cd7 4.d4 Cgf6 5.Cc3 cxd4 6.Dxd4 a6  
7.Axd7+ Cxd7**



## Reseña teórica

¡Han transcurrido 50 años, increíble! Y lo cierto es que esta línea se sigue jugando tal cual, aunque hoy día se prefiere 7...Axd7.

La línea principal contra 3.Ab5+ siempre fue Ad7 y lo sigue siendo. La razón es simple: es muy sólida. Si las negras se tapan en d7 con el caballo no es necesariamente porque crean que es mejor, sino porque es más luchadora, como la práctica magistral ha demostrado.

En definitiva, tu elección dependerá de tres factores: la jugada que conozcas mejor, tu situación en el torneo y tus intenciones para esa partida en particular.

Regresamos a la partida...

**8.Ae3!**

8.Ag5 es algo más frecuente hoy día y no sé por qué. Me parece que la decisión que tomé en 1974 es la correcta.

**8...e6?! 9.O-O-O Dc7**

Quizás las negras debieron jugar 9...b5. Poner la dama en c7 es pan de cada día en la Siciliana, pero en este caso concreto entraña un serio peligro.

**10.Af4!**



Encontré esta fuerte continuación que pone en crisis el planteamiento de las negras. Las blancas ofrecen un sacrificio de pieza y las negras, para no perder el peón de d6, deben aceptarlo.

**10...e5 11.Cd5 Da5**

Otras jugadas no eran mejores:

- 11...Dc6 12.Axe5! dxe5 13.Cxe5+-
- 11...Db8 12.Dc3 exf4 13.Cc7+ Rd8 14.Cg5 Ce5  
15.Cxa8+-

## 12.Dc4 Cc5

En su lugar, 12...exf4 13.Cc7+ Rd8 14.Cxa8 deja a las negras en posición desesperada.

## 13.Ad2 Dd8 14.Ag5 f6 15.Ae3 b5 16.De2

La apertura puede darse por finalizada con clara ventaja blanca. La superioridad es realmente grande: basta ver que las negras solo han desarrollado un caballo; las otras seis piezas siguen en sus casillas originales.

## 16...Ce6?!

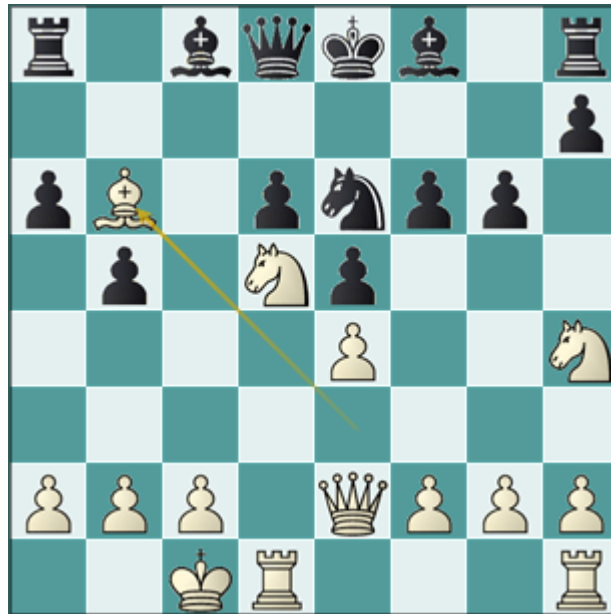


Era necesario jugar 16...Ae6 para intentar aguantar un poco más.

## 17.Ch4!

Se amenaza 18.Dh5+ y varias ideas más. Mi rival ahora se equivoca gravemente, aunque lo cierto es que su posición ya era muy pobre.

17...g6?? 18.Ab6



Aquí debió abandonar. Nunca entendí por qué siguió jugando; no había ninguna enemistad entre nosotros. Quizás estaba enfadado consigo mismo.

18...Cf4 19.Df3 Ag4 20.Dxg4 Dc8 21.Dxc8+ Txc8 22.Cxf4 exf4  
23.Cf3 Rf7 24.Td5 Ae7 25.Thd1 Tc6 26.Aa5 Thc8 27.Cd4 Tc4  
28.b3 T4c5 29.Ab4 Txd5 30.exd5 f5 31.f3 Ta8 32.Cc6 Af8 33.Te1  
Tc8 34.Aa5 g5 35.Ad8 h6 36.Rd1 g4 37.Ae7 h5 38.Te6 Ag7  
39.Txd6 Tc7 40.Ad8 Tc8 41.Ag5 Ac3 42.Td8 1-0

