

Fiera lucha en el Dragón

Publicado por el GM Amador Rodríguez en amadorgm.com

🕒 7/11/2024 1:22:54 PM

Esta fue una importante victoria a inicios de mi carrera. Jesús Rodríguez era entonces uno de los mejores ajedrecistas cubanos, líder de una generación anterior a la mía, en la que destacaron Eleazar Jiménez y Eldis Cobo.

Me ha agradado mucho confrontar esta partida con Stockfish 16 en una portátil de última generación. La máquina ve una que otra jugada que podía haber acelerado el desenlace en la parte final de la partida, pasando digamos de un +5 en mi jugada a un +6, algo realmente irrelevante.

Lo que si es verdaderamente destacable es que, a mis 18 años, mis planes y mis jugadas en esta partida están a la altura de lo que indica la más avanzada tecnología casi 50 años después.

Jesús Rodríguez González

- **MI Cuba**
- **02-07-1939 - xx-07-1995 (56 años)**

Tres veces campeón de Cuba y participante en 5 olimpiadas mundiales.

Jesús Rodríguez fue una figura relevante del ajedrez cubano, como jugador y entrenador.

Un hombre alegre, con quien entablé una sincera amistad, pese a ser ambos de generaciones diferentes.

Viajé con él a la Olimpiada de Niza en 1974 y al Juvenil de Curazao en 1975, en el cual ejerció como mi entrenador.

Amador Rodriguez - Jesús Rodríguez

XII Capablanca mem-A Cienfuegos

Defensa Siciliana B78

09.03.1975

Jesús fue una persona muy cercana a mi, con la cual tuve una gran amistad. Me acompañó a Curazao 4 meses después y siempre me ofreció útiles consejos.

1.e4 c5 2.Cf3 d6 3.d4 cxd4 4.Cxd4 Cf6 5.Cc3 g6 6.Ae3 Ag7 7.f3 0-0 8.Dd2 Cc6 9.Ac4 Ad7 10.h4 Tc8 11.Ab3 h5 12.0-0-0 Ce5 13.Rb1

Jóvenes de primera línea como Vachier Lagrave, Raport y Karjakin siguen jugando así.

13...Cc4 14.Axc4 Txc4 15.Cb3

Otras líneas que se exploran con mayor frecuencia en la actualidad son 15.Cde2, 15.b3 y 15.g4

15...Dc7 16.Ad4



16...Ae6?

Reseña teórica

Llama mi atención que en una variante tan trillada como el Dragón, esta línea siga estando vigente 49 años después.

Y quién iba a decir que era esta jugada la que causaría graves problemas a las negras. El alfil siempre se ha jugado a esta casilla, controlando tanto 'd5' como 'g4' y manteniendo la comunicación entre dama y torre. Sin embargo, la experiencia reciente ha demostrado que la casilla correcta para el alfil está en 'c6'.

Sería demasiado pedir a Jesús Rodríguez que en 1975 supiera que después de la precisa jugada 16...Ac6!, el ataque en el flanco rey se desvanece y las blancas tendrán que conformarse con jugadas tímidas como Rhe1 que a largo plazo no ofrecerán posibilidades de obtener ventaja.

¿Y por qué no funciona el ataque estando el alfil en c6? Porque después de 16...Bc6! 17.g4? sigue e5! y es esta jugada, que no estaba disponible con el alfil en 'e6', la que fastidia las cosas y tras 18.Ae3 hxg4 19.h5 gxf3 son las negras quienes están ganando.

Regresamos a la partida ...

17.g4!

Ahora no existe el inesperado avance salvador del peón a e5 y las negras deben elegir entre mantener su posición compacta o aceptar el sacrificio de uno o dos peones.

17...Tc8

El problema con 17...hxg4 es que después de 18.h5 Cxh5 19.Axg7 Rxg7 20.Txh5 la partida termina, así de sencillo.

18.gxh5 Cxh5

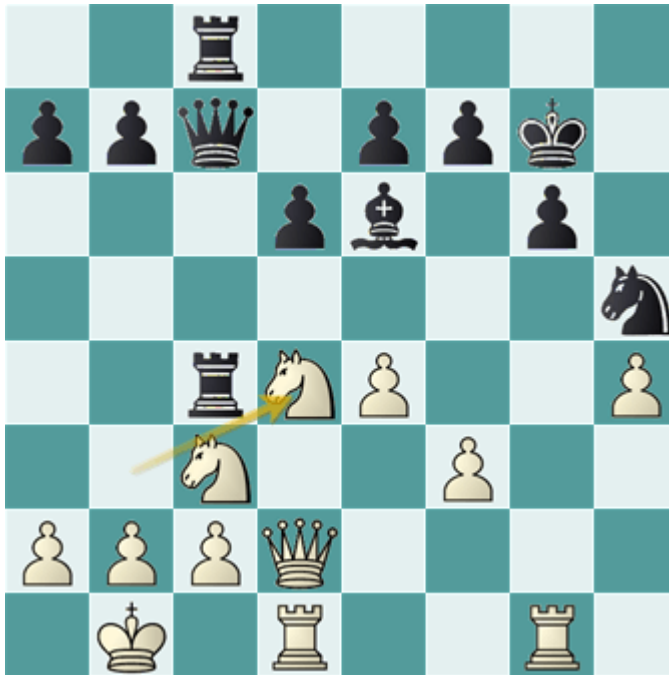
En este tipo de posiciones las blancas suelen jugar Tdg1. Yo preferí mantener mi torre en el centro al estar la torre negra en c4, el alfil apuntando a d4 y un sacrificio de calidad en 'c3' en el horizonte.

19.Thg1 Rh7 20.Axg7 Rxg7

20...Cxg7 Era la otra opción, más o menos equivalente, aprovechando que mi torre no está en la columna 'h'. Aún así, después de 21.h5! Cxh5

22.Cd4 Txc3 23.Cxe6 fxe6 24.Dg5 Tg8 25.bxc3 la posición no pinta bien para las negras

21.Cd4!



Trayendo el caballo al ataque y preparando un despiadado truco contra el sacrificio de la calidad en c3, que es siempre lo que las negras quieren hacer en este tipo de posiciones.

21...Dd7

21...Txc3 pierde en el acto por la sorprendente 22.Txg6+!!+-;

21...Da5 era la más activa pero las blancas tienen varias continuaciones para lograr una enorme ventaja. 22.Tg5 (22.Cxe6+!? fxe6 23.f4+/- (23.Dg2+/-)) 22...T4c5 23.Cxe6+ fxe6 24.Dd4+ Rf7 (24...e5 25.Dg1+-) 25.b4 e5 26.Dxc5+/-;

22.Tg5 T4c5

[22...Cf6 23.Cce2+/-; 22...Txc3? 23.Txh5]

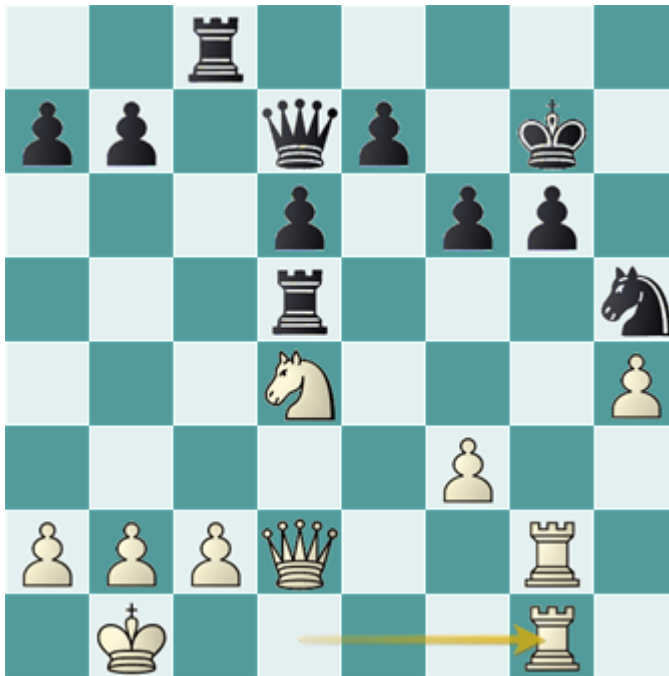
23.Cd5! f6?!

[Después de 23...Cf6 24.Cf4! Txg5 25.hxg5 las blancas logran una clara ventaja.]

24.Tg2! Axd5

[24...Rh7 25.Tdg1 Af7 (25...Tg8 26.Ce3 Tg7 27.Cg4+/-) 26.f4+/-]

25.exd5 Txd5 26.Tdg1



En este punto el ataque blanco es ganador. Las negras disponen de varias opciones pero ninguna ofrece posibilidades de salvación.

26...g5?

[26...Rf7 27.Txg6 Df5 28.T6g4 Tcc5 29.a3+-; 26...e5 27.Txg6+ Rf7 28.Th6!+- Txd4 29.Dxd4! exd4 30.Th7+ Re6 31.Te1+ Rf5 32.Txd7+-; 26...Txd4 27.Dxd4 Df5 28.Txg6+]

27.hxg5 f5

Las negras lograron cerrar la columna 'g' pero ahora el ataque se desplaza hacia la columna 'h' y no hay como parar eso.

28.Th2 Th8 29.f4

[29.Tgh1 era igual de fuerte pero yo preferí obviar lo evidente, porque estaba claro que las negras responderían Kg6. En la partida, no necesité doblar las torres para ganar.]

29...Rg6



A partir de ahora jugué con una contundencia extraordinaria, creando unos temas de ataque que no eran nada evidentes.

30.c4 Tc5 31.Cf3 Dc6

[31...Rg7 32.Te1+-]

32.Ch4+! Rf7

[32...Rh7 33.Te1; 32...Rg7 33.Te1]

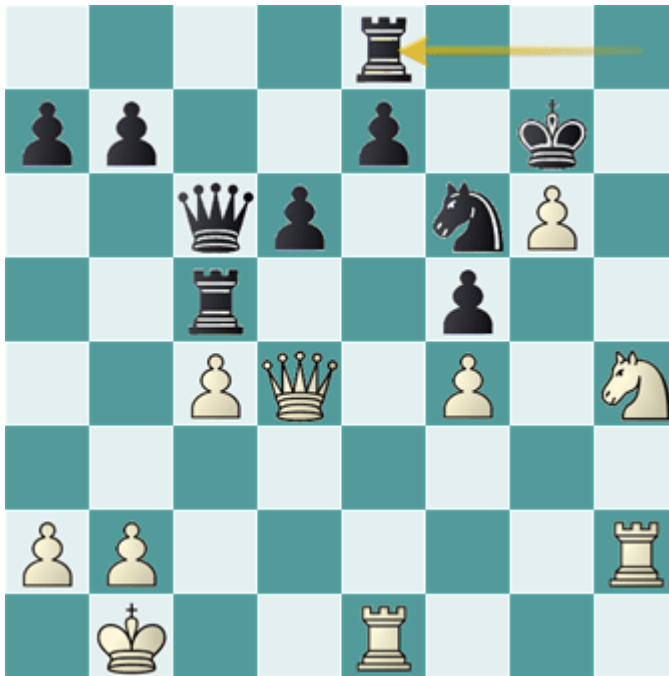
33.g6+ Rg7?

[33...Re8 era la mejor defensa aunque sigue 34.Te1+-; 33...Re6 34.Te1+ Rd7 35.The2 Te8 36.g7 Cxg7 37.Cg6+-; 33...Rf6 34.Dd4+ e5 35.fxe5+ dxe5 36.g7]

34.Dd4+ Cf6

[34...Rg8 35.g7 Th6 36.b4 Txc4 37.Cxf5! y seguro que hay mate.]

35.Te1 Te8



Cuando parece que las negras se van a defender, llega una inesperada maniobra de diversión en el flanco dama.

[35...Dd7 36.b4 e5 37.fxe5 Txe5 38.Txe5 dxe5 39.Dxd7+ Cxd7 40.Cxf5+ Rg8 41.Td2+-]

36.b4!! Db6 37.Tb2!

y finalmente la posición negra se derrumba

37...Tc7 38.Cxf5+ Rxg6 39.c5 dxc5 40.Dg1+! 1-0