

## Fiera lucha en el Dragón

Publicado por el GM Amador Rodríguez en [amadorgm.com](https://amadorgm.com)

*Esta fue una victoria importante en los inicios de mi carrera. Jesús Rodríguez era entonces uno de los mejores ajedrecistas cubanos, líder de una generación anterior a la mía, en la que destacaron Eleazar Jiménez y Eldis Cobo.*

*Me ha resultado muy grato confrontar esta partida con un módulo en una portátil de última generación. La máquina encuentra alguna que otra jugada que habría acelerado ligeramente el desenlace en la fase final, pasando de un +5 mío a un +6, algo realmente irrelevante.*

*Lo verdaderamente destacable es que, con solo 18 años, mis planes y mis jugadas en esta partida están a la altura de lo que indica la tecnología más avanzada casi medio siglo después.*

*Jesús fue una persona muy cercana a mí, con quien mantuve una gran amistad. Me acompañó a Curazao cuatro meses después y siempre me ofreció consejos útiles.*

# Jesús Rodríguez González



- MI Cuba
- 02-07-1939 - 03-11-1995 (56 años)

Tres veces campeón de Cuba y participante en 5 olimpiadas mundiales.

Jesús Rodríguez fue una figura relevante del ajedrez cubano, como jugador y entrenador.

Un hombre alegre, con quien entablé una sincera amistad, pese a ser ambos de generaciones diferentes.

Viajé con él a la Olimpiada de Niza en 1974 y al Juvenil de Curazao en 1975, en el cual ejerció como mi entrenador.

## **Amador Rodriguez - Jesús Rodriguez**

XII Capablanca mem-A · Cienfuegos 1975

Defensa Siciliana B78

1.e4 c5 2.Cf3 d6 3.d4 cxd4 4.Cxd4 Cf6 5.Cc3 g6 6.Ae3 Ag7 7.f3 0-0 8.Dd2 Cc6 9.Ac4 Ad7 10.h4 Tc8 11.Ab3 h5 12.0-0-0 Ce5 13.Rb1

Jóvenes de primera línea como Vachier-Lagrave, Rapport y Karjakin siguen jugando así.

13...Cc4 14.Axc4 Txc4 15.Cb3

Otras líneas que se exploran con mayor frecuencia en la actualidad son 15.Cde2, 15.b3 y 15.g4.

15...Dc7 16.Ad4



16...Ae6?

### Reseña teórica

Llama la atención que, en una variante tan trillada como el Dragón, esta línea siga vigente 49 años después.

Y quién iba a decir que era precisamente esta jugada la que causaría graves problemas a las negras. El alfil siempre se ha desarrollado a esta casilla, controlando tanto d5 como g4 y

manteniendo la comunicación entre dama y torre. Sin embargo, la experiencia reciente ha demostrado que la casilla correcta para el alfil está en c6.

Sería demasiado pedir a Jesús Rodríguez que en 1975 supiera que, tras la precisa 16...Ac6!, el ataque en el flanco rey se desvanece y las blancas deben conformarse con jugadas tímidas como The1, que a largo plazo no ofrecen posibilidades reales de ventaja.

**¿Y por qué no funciona el ataque con el alfil en c6?** Porque después de 16...Ac6! 17.g4? sigue e5!, y es esta jugada —que no estaba disponible con el alfil en e6— la que complica todo. Tras 18.Ae3 hxg4 19.h5 gxf3, son las negras quienes pasan a estar mejor.

Regresamos a la partida...

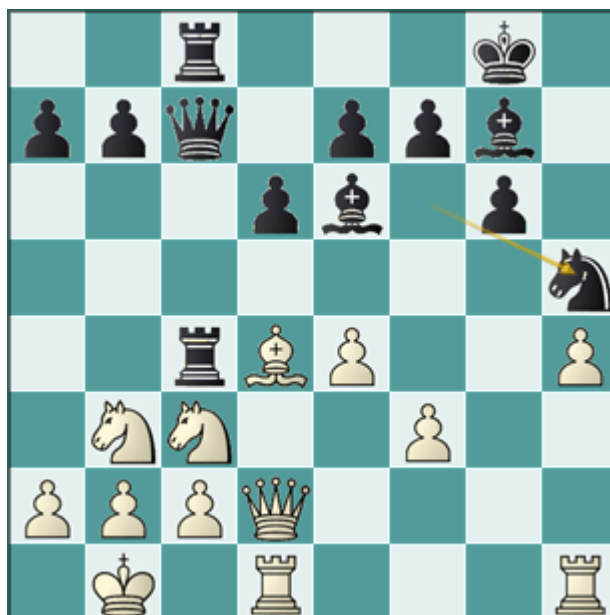
**17.g4!**

Ahora no existe el inesperado avance salvador ...e5, y las negras deben elegir entre mantener su posición compacta o aceptar el sacrificio de uno o dos peones.

**17...Tc8**

*El problema con 17...hxg4 es que, tras 18.h5 Cxh5 19.Axg7 Rxc7 20.Txh5, la partida termina, así de sencillo.*

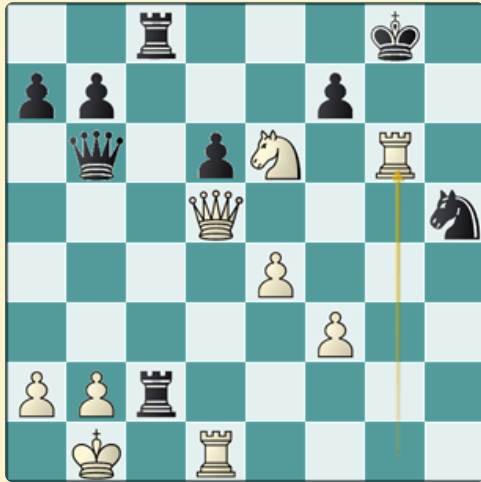
**18.gxh5 Cxh5**



En este tipo de posiciones las blancas suelen jugar Tdg1. Yo preferí mantener mi torre en el centro, dado que la torre negra está en c4, el alfil apunta a d4 y un sacrificio de calidad en c3 siempre está en el horizonte.

**19.Thg1 Rh7 20.Axg7 Rxg7**

20...Cxg7 era la otra opción, más pasiva, buscando aprovechar que mi torre ya no está en la columna h. Aun así, después de 21.h5! Cxh5 22.Cd4 Txc3 23.Cxe6 Db6 24.Cg5+ Rg8 25.Dd5 e6 26.Cxe6 Txc2 27.Txg6!



*Análisis después de 27.Txg6!*

*La secuencia forzada 27...fxg6 28.Cd4+ Rg7 29.Cxc2 lleva a una posición con clara ventaja.*

La decisión de capturar de rey en g7 es más natural y la partida se encamina por una ruta muy entretenida.

**21.Cd4!**

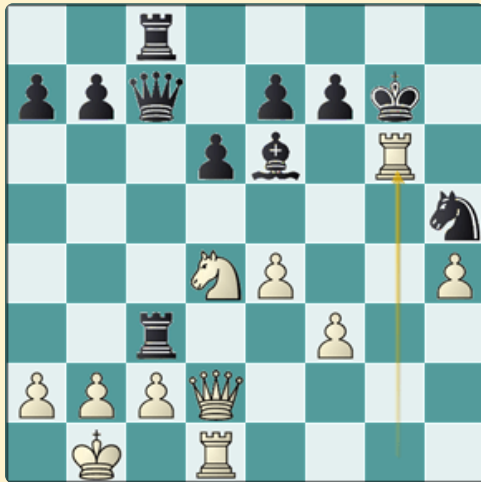


Trayendo el caballo al ataque y preparando un despiadado truco contra el sacrificio de calidad en c3, que es siempre lo que las negras buscan en este tipo de posiciones.

**21...Dd7**

21...Da5 era más activa, pero las blancas disponen de varias continuaciones para obtener una enorme ventaja como 22.Tg5 o 22.Cxe6+.

Es importante citar que 21...Txc3 pierde en el acto por el golpe sorprendente 22.Txg6+!!



Análisis después de 22.Txg6!

Que obliga a abandonar de inmediato.

**22.Tg5 T4c5 23.Cd5!**





Todas mis piezas ocupan posiciones amenazantes sobre el rey rival.

**23... f6**

La alternativa 23...Cf6 24.Cf4! Txd5 25.hxd5 me deja también con clara ventaja.

**24.Tg2! Axd5**

Era más prudente 24...Rh7 aunque después de 25.Tdg1 mantengo una fuerte presión, por ejemplo: Af7 (25...Tg8 26.Ce3 Tg7 27.Cxe6 Dxe6 28.Cg4) 26.f4 con tremendo ataque.

**25.exd5 Txd5 26.Tdg1**



En este punto el ataque blanco es ganador. Las negras disponen de varias opciones, pero ninguna ofrece posibilidades reales de salvación.

**26...g5**

- 26...Rf7 27.Txg6 Df5 28.T6g4 Tcc5 29.a3
- 26...Txd4 27.Dxd4 Df5 28.Txg6+
- 26...e5 27.Txg6+ Rf7 28.Th6! Txd4 29.Dxd4! exd4 30.Th7+ Re6 31.Te1+ Rf5 32.Txd7

## 27.hxg5 f5

Las negras logran cerrar la columna g, pero ahora el ataque se desplaza a la columna h, y no hay forma de detenerlo.

## 28.Th2 Th8 29.f4

La jugada 29.Tgh1 era igual de fuerte, pero preferí evitar lo evidente, ya que estaba claro que las negras responderían ...Rg6. En la partida no necesité doblar las torres para ganar.

## 29...Rg6



A partir de aquí jugué con una contundencia extraordinaria, creando temas de ataque nada evidentes.

30.c4! Tc5 31.Cf3 Dc6 32.Ch4+!



32... Rf7

*Tanto a 32...Rh7 como 32...Rg7 la respuesta sería 33.Te1.*

33.g6+



Un momento difícil, porque el rey negro dispone de 6 movimientos y todos pierden, unos más rápido que otros.

### 33... Rg7

*La mejor defensa era 33...Re8 aunque sigue, entre otras, 34.Te1 Cf6 35.Dd3 Rd8 36.g7 Th7 37.Dg3 De8 38.Cxf5! con ventaja abrumadora.*

*Las restantes opciones eran peores.*

- 33...Re6 34.Te1+ Rd7 35.The2 Te8 36.g7 Cxg7 37.Cg6
- 33...Rf6 34.Dd4+ e5 35.fxe5+ dxe5 36.g7
- 33...Rf8 34.g7+ Cxg7 35.Cg6
- 33...Rg8 34.Te2 Cg7 35.Txe7 Txx4 36.Dd4

### 34.Dd4+ Cf6

Contra 34...Rg8 sigue 35.g7 Th6 36.b4 Txc4 37.Cxf5!



Análisis después de 37.Cxf5!

Y seguro que hay mate.

La partida entra ahora en sus últimos movimientos.

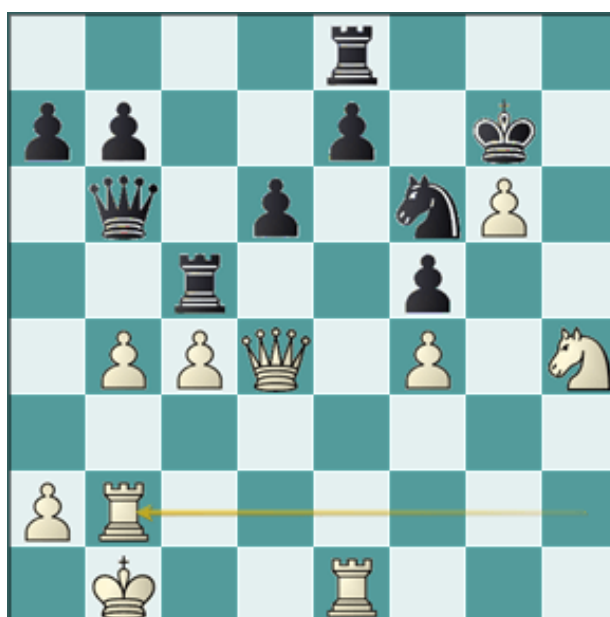
**35.Te1 Te8**



Cuando parece que las negras pueden defenderse, llega una inesperada maniobra de distracción en el flanco dama.

**36.b4!! Db6 37.Tb2!**

Finalmente, la posición negra se derrumba.



**37...Tc7 38.Cxf5+ Rxg6 39.c5 dxc5 40.Dg1+!**



Las negras abandonan. 1-0