

Los módulos dictan sentencia

Publicado por el GM Amador Rodríguez en amadorgm.com

🕒 17-04-2025

Cuatro años después de esta partida, en enero de 1994 fue cuando pude comprar mi primera portatil y a partir de entonces viajar a mis torneos con ella. Tenía ya 37 años y mis principales éxitos habían quedado atrás. Hoy a cualquier edad los niños asisten a sus eventos escolares con acceso a las principales bases de datos.

Los módulos de análisis son una cuestión aparte y realmente no recuerdo cuando comencé a utilizarlos. Stockfish debutó en 2004 aunque una versión temprana de Fritz si que existía a comienzo de los 90 y su rival era Rybka, que era más fuerte.

Hoy día los módulos reinan supremos en hogares y academias, son quienes dictan sentencia y con frecuencia para mal. Me consta que cualquiera cree saber utilizarlos pero la realidad es otra. Muchos los usan con procesadores de poca potencia y otros con mejor hardware, no esperan a alcanzar un nivel de profundidad adecuado.

Personalmente, utilizo los módulos desde dentro de ChessBase y cualquier variante que venga de una profundidad inferior a 17 no me inspira confianza.

Otra cosa importante es saber interpretar el resultado de los análisis. Conocer cómo piensa la máquina y que valor pueden tener esos resultados, sin fiarse de fríos numeritos. Otro día compartiré más detalles.

Ohh y nunca termino, porque se me olvida algo también relevante y es que los módulos no funcionan igual en cualquier tipo de posiciones.

Y con este cóctel de múltiples ingredientes, debo decir que es para mi un placer supremo poder contrastar mis partidas contra estos monstruos del cálculo. Me permiten detectar cosas que en su momento no pasaron por mi cabeza y miden objetivamente el nivel real que tenía respecto al actual.

La presente partida es perfecta para contrastar con un módulo. Una posición abierta y el rey negro en el centro del tablero, con varias diagonales y columnas que conducen hacia él.

Irisberto Herrera



Crédito Web Club de Ajedrez Capablanca

GM Cuba, 07-12-1968

Campeón nacional en 1996. [Ver página de Campeonatos Nacionales](#)

Participó en la Olimpiada Mundial de Erevan en 1996. [Página de Olimpiadas](#)

Gran Maestro en 1999.

Irisberto vivía en Las Tunas, muy cerca de mi en Holguín. Un ajedrecista disciplinado y talentoso que ascendió a los niveles más altos del ajedrez cubano.

Desde el año 2003 reside en Madrid, donde es fundador y presidente de [la escuela de ajedrez Capablanca](#) uno de los centros de enseñanza de ajedrez con clases presenciales y online de más prestigio del mundo hispano.

[Ver mis partidas contra Irisberto.](#)

Amador Rodriguez - Irisberto Herrera

La Habana 1990

Defensa Siciliana B99

1.e4 c5 2.Cf3 d6 3.d4 cxd4 4.Cxd4 Cf6 5.Cc3 a6 6.Ag5 e6 7.f4 Ae7 8.Df3



8...h6

Irisberto elige una línea secundaria, quizás para evitar mis conocimientos sobre la Najdorf que siempre fueron extensos. No obstante, se trata de una línea bastante normal.

Reseña teórica

La línea principal, que es bien famosa, sigue 8...Dc7 9.0-0-0 Cbd7 10.g4 b5 11.Axf6 Cxf6 12.g5 Cd7 Una posición en la que se han explorado nada menos que 20 jugadas diferentes y que durante décadas, fue un referente de análisis en la Siciliana.

Fischer jugó esta posición varias veces con negras y su victoria contra Minic en 1970 fue una fuente de inspiración teórica para muchos.



Análisis después de 13.f5

Previamente las blancas se centraron en la tímida 13.a3 y después en la natural 13.h4. El sacrificio de peón en g5 es el enfoque moderno y más adelante publicaré mis victorias convincentes contra Rajna y Sulipa en este esquema.

Regresamos a la partida ...

9.Ah4 Dc7 10.0-0-0 Cbd7 11.Ae2!



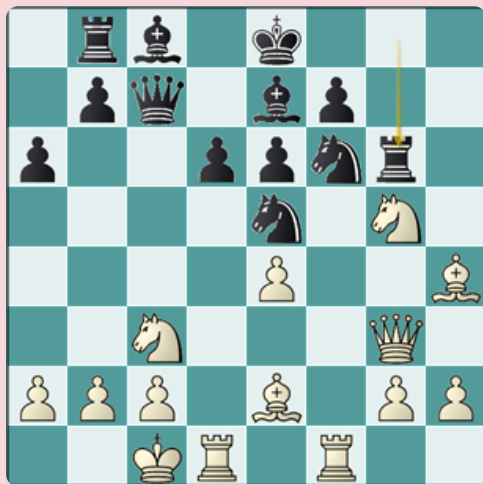
La línea más efectiva, una vez se han intercalado los movimientos 8...h6 y 9.Ah4 respecto a la línea principal. En su lugar, 11.Ad3 g5 lleva a complicaciones en las que las negras se defienden razonablemente mientras que 11.g4?! es peor porque el contragolpe 11...g5 gana en efectividad y las negras suelen quedar mejor.

11...Tb8

Una alternativa conocida y peligrosa para las negras es 11...b5
12.Axf6 Cxf6 13.e5 Ab7 14.Dg3 dxe5 15.fxe5

12.Dg3 Tg8 13.Thf1 Cc5?

Esta jugada natural, que ataca el peón central, casi que pierde la partida o la pierde con toda seguridad. La única posibilidad realista es jugar aquí 13...g5 14.fxg5 Ce5 15.Cf3 hxg5 16.Cxg5 Tg6



Análisis después de 16...Tg6

y se alcanza una posición complicada que yo había examinado previamente.

14.e5!



En su momento, una fuerte novedad.

14...dxe5 15.fxe5 Cfe4 16.Cxe4 Cxe4

El descubrimiento.

Nunca tuve la más remota idea de que este sería un momento de gran interés analítico para el módulo. En la partida no dediqué más de un minuto a llevar la dama a f4, la jugada natural, que según el sistema de cálculo del módulo ocupa la cuarta posición!!!

Me ha sorprendido mucho y para investigar a fondo he puesto mi portátil a analizar con sus 14 núcleos y 32 GB en RAM hasta el nivel 50, utilizando a Stockfish 17.

La conclusión es que tanto 17.Df4 como 17.Cb5 ganan, mientras que las excéntricas 17.Dd3 y Df3 mantienen una ventaja que ya existía antes, con un horizonte por definir. Me explico mejor a continuación.



17.Df4

4.71 es la valoración que recibe esta jugada natural, que en combinación con un minuto de reflexión, es un caballo ganador, la forma humana más sencilla de continuar. Veamos las otras.

- 17.Cb5 recibe la puntuación más alta, 5.51 y en términos matemáticos es correcto porque las variantes son muy contundentes, ahora bien, ¿cuántos jugarían así? Dispones de Df4 que es sencilla, sin cálculos y con varios sacrificios lógicos por delante, como este mismo del caballo a b5.
- Dd3 recibe la segunda mejor puntuación con 5.25 y bueno después de 17...Cg5 18.Ag3 se amenaza h4 y es maravilloso pero las negras pueden capturar en h4 una jugada antes y entonces 18.Dxe4 Ag5+ 19.Rb1 da comienzo a una nueva configuración.
- 17.Df3 obtiene 4.87 y es por muy escaso margen la tercera opción citando 17...Cg5 18.Axg5 Axg5+ 19.Rb1 Que si, es verdad, es evidente que las blancas están mejor pero ¿es esto mejor que lo que veremos en la partida?

¿Necesitan las blancas calcular y sacrificar de inmediato en b5?

Técnicamente no, aunque entiendo que, si detectas que el sacrificio existe e intuyes que es bueno, calcular sería lo indicado. Veamos de qué va esto.

17...axb5 18.Axb5+ Rf8 19.Axe7+ Dxe7 20.Df4 Cg5 21.h4 g6 22.Df6 Dxf6 23.exf6 Ad7 24.Txd7 Ch7 25.g4 y a las negras no les queda otra que abandonar.

17...Dc5 18.Df4 Tf8 19.Axe7 Rxe7 20.Cd4 Cg5 21.h4 Ch7 22.Cb3 Dc7 23.Db4+

De forma que, está confirmado que 17.Cb5 gana. Es un sacrificio con tu dama atacada en g3. Tienes que calcular una larga línea si lo aceptan y otra también larga si lo rechazan. Para la máquina, claro está, es un abrir y cerrar de ojos.



17...Axxh4

Una gran virtud sobre 17.Df4 es que las blancas pueden ahora elegir con tranquilidad y si quisieran podrían capturar en e4 transponiendo a las variantes con Df3 y Dd3. La captura en h4 es de lejos la más fuerte, dejando al caballo indefenso y generando patrones de ataque en d8 y h7.

18.Dxxh4

A partir de aquí las negras pierden forzado y pierden elegantemente.



18...Cc5

18...Dxe5?? pierde por 19.Cc6!. Contra 18...Cg5 en mis comentarios para el Informador había citado 19.Ab5+ con doble admiración apoyada por varias variantes que son correctas pero el módulo me ha demostrado que 19.Cb5! gana más fácil.

Alcanzamos el momento en que todas las ideas de ataque convergen y con un doble sacrificio logro destruir la posición de mi rival.

19.Cb5!!



19...axb5 20.Txf7!!



20...Rxf7

20...g5 21.Txc7 gxh4 22.Ah5+-

21.Ah5+ g6 22.Df6+ Re8 23.Axg6+ Txxg6



24.Dh8+! Rf7

24...Re7 25.Dh7+ Re8 26.Dxc7 Cd7 27.Txd7!

25.Tf1+ Re7 26.Df8+ 1-0

Las negras abandonan ante el mate forzado en 3 jugadas. 26... Rd7
27.Tf7+ Rc6 28.Txc7+ Rxc7 29.Dd6#

