

## **Los módulos dictan sentencia**

 Publicado por el GM Amador Rodríguez en [amadorgm.com](https://amadorgm.com)

Cuatro años después de esta partida, en enero de 1994, pude comprar mi primer portátil y comenzar a viajar con él a los torneos. Tenía ya treinta y siete años y mis principales éxitos habían quedado atrás. Hoy, en cambio, niños de cualquier edad acuden a competiciones escolares con acceso inmediato a las principales bases de datos.

Los módulos de análisis son un asunto aparte, y sinceramente no recuerdo con exactitud cuándo empecé a utilizarlos. Stockfish apareció en 2004, aunque ya a comienzos de los años noventa existía una versión temprana de Fritz, cuyo principal rival era Rybka, por entonces más fuerte.

Hoy en día los módulos reinan en hogares y academias: dictan sentencia y, con frecuencia, para mal. Me consta que muchos creen saber utilizarlos, pero la realidad es bien distinta. Algunos trabajan con procesadores de poca potencia; otros, aun disponiendo de mejor hardware, no esperan a alcanzar una profundidad de análisis adecuada.

Personalmente, utilizo los módulos desde ChessBase y cualquier variante calculada a una profundidad inferior a diecisiete no me inspira confianza.

Tan importante como el cálculo es saber interpretar los resultados. Comprender cómo “piensa” la máquina y qué valor real tienen sus evaluaciones, sin dejarse arrastrar por fríos numeritos. Otro día compartiré más detalles sobre este tema.

Y aún queda algo relevante: los módulos no funcionan igual en todos los tipos de posiciones.

*Con este cóctel de factores, debo decir que para mí es un placer supremo contrastar mis partidas con estos monstruos del cálculo. Me permiten detectar ideas que en su momento no pasaron por mi cabeza y medir de forma objetiva el nivel real que tenía entonces frente al actual.*

*La presente partida es ideal para ese contraste: una posición abierta, el rey negro en el centro del tablero y varias diagonales y columnas que conducen directamente hacia él.*

## **Irisberto Herrera**



Crédito: Web Club de Ajedrez Capablanca

- **GM Cuba, nacido el 07-12-1968**
- Campeón nacional en 1996. [Ver página de Campeonatos Nacionales](#)
- Participó en la Olimpiada Mundial de Ereván en 1996. [Página de Olimpiadas](#)
- Obtuvo el título de Gran Maestro en 1999

Irisberto vivía en Las Tunas, muy cerca de donde yo residía en Holguín. Un ajedrecista disciplinado y talentoso que ascendió hasta los niveles más altos del ajedrez cubano.

Desde 2003 reside en Madrid, donde es fundador y presidente de la [Escuela de Ajedrez Capablanca](#), uno de los centros de enseñanza —presencial y online— más prestigiosos del mundo hispanohablante.

## **Amador Rodriguez - Irisberto Herrera**

La Habana 1990

Defensa Siciliana B99

**1.e4 c5 2.Cf3 d6 3.d4 cxd4 4.Cxd4 Cf6 5.Cc3 a6 6.Ag5 e6 7.f4 Ae7 8.Df3**



## 8...h6

Irisberto elige una línea secundaria, quizá con la intención de evitar mis amplios conocimientos de la Najdorf. Aun así, se trata de una continuación perfectamente normal y jugable.

### Reseña teórica

La línea principal, bien conocida, continúa con 8...Dc7 9.O-O-O Cbd7 10.g4 b5 11.Axf6 Cxf6 12.g5 Cd7, una posición en la que se han explorado nada menos que veinte jugadas distintas y que durante décadas fue un referente teórico en la Siciliana.

Fischer jugó esta posición en varias ocasiones con negras, y su victoria frente a Minic en 1970 se convirtió en una fuente de inspiración teórica para muchos.



Análisis después de 13.f5

Inicialmente, las blancas se centraron en la tímida 13.a3 y más tarde en la natural 13.h4. El sacrificio de peón en g5 representa el enfoque moderno, y más adelante publicaré mis victorias convincentes contra Rajna y Sulipa en este esquema.

Regresamos a la partida...

**9.Ah4 Dc7 10.0-0-0 Cbd7 11.Ae2!**

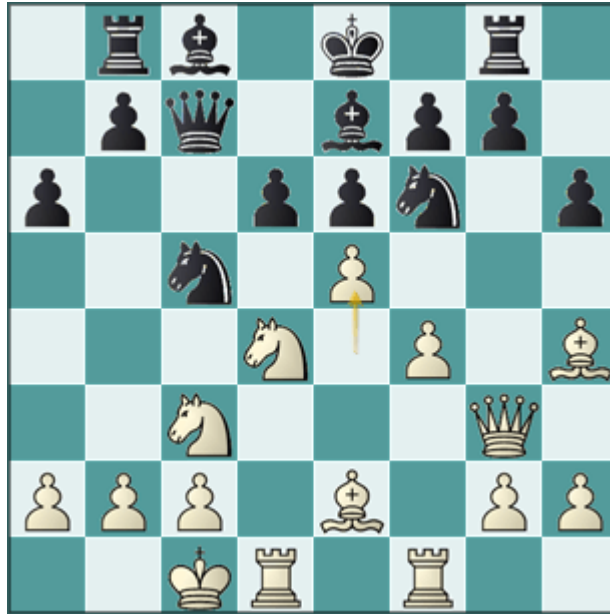


# 11...Tb8

**12.Dg3 Tg8 13.Thf1 Cc5?**

*Se alcanza así una posición compleja que yo había examinado previamente.*

14.e5!



En su momento, una fuerte novedad.

14...dxe5 15.fxe5 Cfe4 16.Cxe4 Cxe4

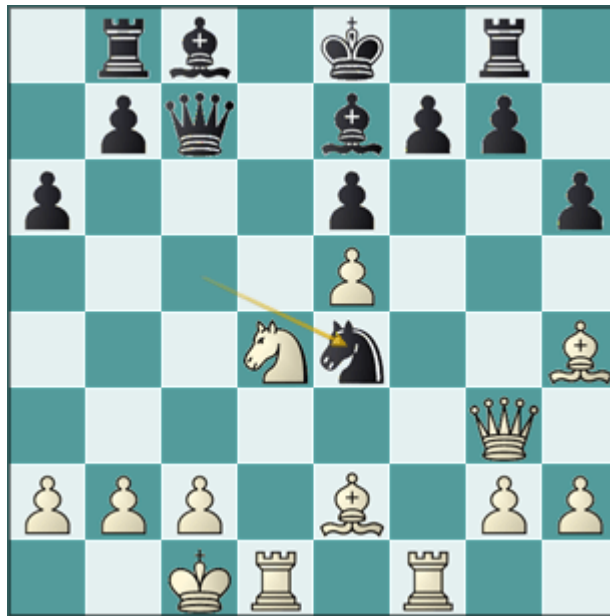
### ***El descubrimiento***

*Nunca imaginé que este sería un momento de tanto interés analítico para los módulos. En la partida no dediqué más de un minuto a jugar 17.Df4, la continuación natural, que según el motor ocupa ¡la cuarta posición!*

*Para investigarlo a fondo, dejé analizar mi portátil —con catorce núcleos y 32 GB de RAM— hasta la profundidad 50, utilizando Stockfish 17.*

*La conclusión es que tanto 17.Df4 como 17.Cb5 ganan, mientras que las excéntricas 17.Dd3 y 17.Df3 mantienen la ventaja previa, aunque con un horizonte menos definido.*





## 17.Df4

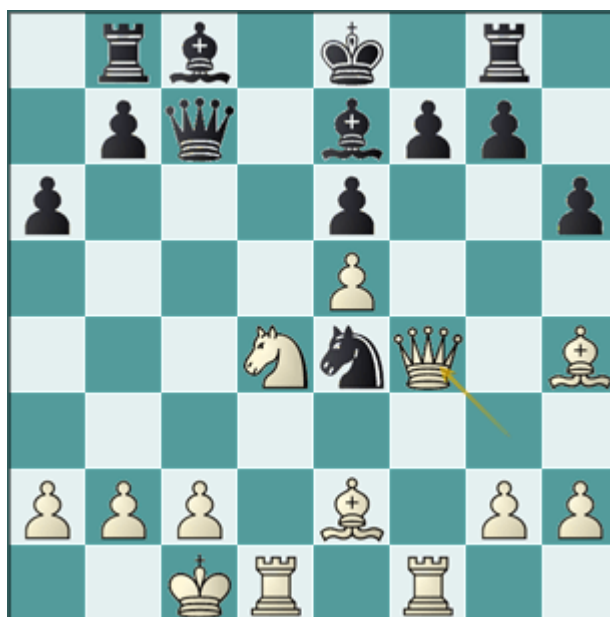
Con una valoración de +4.71, esta jugada natural representa la forma humana más sencilla de continuar: clara, lógica y sin cálculos forzados. Veamos las alternativas.

- 17.Cb5 recibe la puntuación más alta (+5.51). Es matemáticamente impecable, pero exige calcular largas variantes tanto si el sacrificio se acepta como si se rechaza.
- 17.Dd3 obtiene +5.25. Tras 17...Cg5 18.Ag3 se amenaza h4, pero las negras pueden capturar en h4 un tiempo antes, dando lugar a una nueva configuración tras 18.Dxe4 Ag5+ 19.Rb1.
- 17.Df3 alcanza +4.87. Las blancas están claramente mejor, pero no resulta superior a lo que veremos en la partida.

*¿Es necesario sacrificar de inmediato en b5? Técnicamente no. Si detectas que el sacrificio existe y lo intuyes correcto, calcular es lo indicado, pero no es imprescindible.*

*Tras 17...axb5 18.Axb5+ Rf8 19.Axe7+ Dxe7 20.Df4 Cg5 21.h4 g6 22.Df6 Dxf6 23.exf6 Ad7 24.Txd7 Ch7 25.g4, las negras no tienen defensa.*

Queda confirmado que 17.Cb5 gana, pero exige un cálculo profundo con la dama atacada en g3. Para la máquina es trivial; para el humano, no tanto.

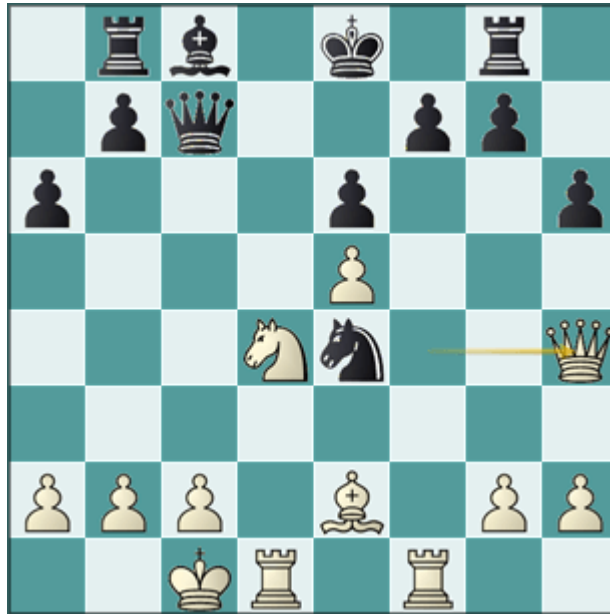


## 17...Axb5

Una gran virtud de 17.Df4 es que permite elegir con calma. Las blancas podrían capturar en e4 y transponer a líneas con Df3 o Dd3, pero la captura en h4 es, con diferencia, la más fuerte: deja al caballo indefenso y genera patrones de ataque decisivos sobre d8 y h7.

## 18.Dxh4

A partir de aquí, las negras pierden de forma forzada y elegante.



## 18...Cc5

18...Dxe5?? pierde por 19.Cc6!. Frente a 18...Cg5, en mis comentarios para el Informador cité 19.Ab5+!!, pero el módulo demuestra que 19.Cb5! es aún más sencillo y contundente.

*Llegamos al punto en el que todas las ideas de ataque convergen y, mediante un doble sacrificio, la posición negra se derrumba por completo.*

## 19.Cb5!!



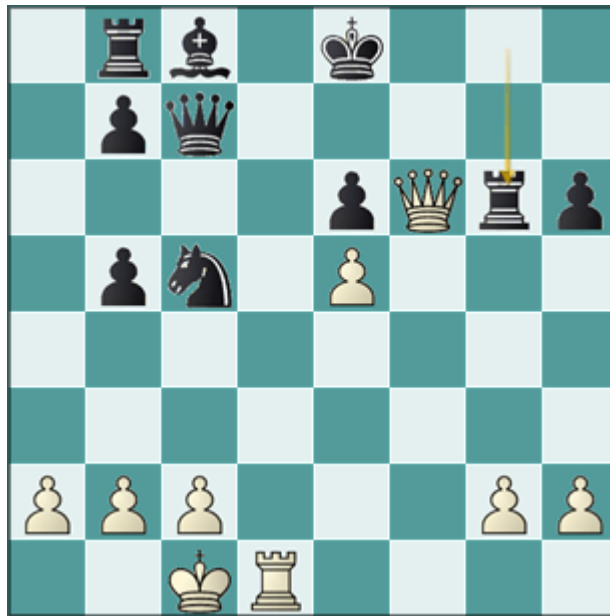
19...axb5 20.Txf7!!



20...Rxf7

20...g5 21.Txc7 gxh4 22.Ah5+ y mate en la siguiente.

21.Ah5+ g6 22.Df6+ Re8 23.Axg6+ Txg6



**24.Dh8+! Rf7**

También pierde 24...Re7 25.Dh7+ Re8 26.Dxc7 Cd7 27.Txd7!

**25.Tf1+ Re7 26.Df8+ 1-0**

Las negras abandonan ante un mate forzado en tres jugadas:

26...Rd7 27.Tf7+ Rc6 28.Txc7+ Rxc7 29.Dd6#

