

Cuando el análisis corrige la memoria

Publicado por el GM Amador Rodríguez en amadorgm.com

Después de sobrevivir a un final inferior de 103 jugadas contra Artur Yusupov en la sexta ronda del Interzonal de Toluca 1982, al día siguiente me tocó enfrentar al célebre GM filipino Eugenio Torre.

La partida no llegó al final. El apuro de tiempo fue tan intenso que ambos jugamos de la 30 a la 42 casi al toque, algo difícil de explicar porque habíamos ahorrado mucho tiempo con 22 jugadas teóricas.

Los primeros 26 movimientos siguieron un patrón predecible. A partir de ahí, la lucha se trasladó al flanco rey, donde yo, con negras, intentaba dar mate a su rey.

Durante años recordé esta partida como una oportunidad desaprovechada de obtener ventaja decisiva. Sin embargo, tras un análisis detallado, no he encontrado esa posición tan favorable. Quizá estuve algo mejor alrededor de la jugada 30, pero no de forma concluyente.

Fue una partida muy dura, con errores mutuos, en la que, en los momentos críticos, él jugó mejor.

Eugenio Torre



Crédito: Chessdom

- **GM filipino, nacido el 04-11-1951.**
- Gran Maestro Internacional desde 1974.
- Defendió el primer tablero de Filipinas en 17 Olimpiadas Mundiales.
- Derrotó a Anatoly Karpov en el torneo de Manila 1976.

Me enfrenté a Torre en dos torneos interzonales: Toluca 1982 y Biel 1985.

Participó en siete Interzonales a lo largo de su carrera.

Eugenio Torre - Amador Rodríguez

Interzonal de Toluca (7) 1982

Defensa India de Rey E99

**1.d4 Cf6 2.Cf3 g6 3.c4 Ag7 4.Cc3 d6 5.e4 0-0 6.Ae2 e5 7.0-0 Cc6
8.d5 Ce7**



Reseña teórica

El punto de partida de la variante clásica de la Defensa India de Rey. En esta conocidísima posición, las blancas han ensayado más de 20 jugadas diferentes.

De ellas solo dos se cuentan en las 5 cifras, la elegida por mi rival y 9. b4, separadas entre si por un margen estrecho, aunque abren un abismo de distancia respecto a la siguiente, 9.Cd2 que es también muy conocida y la tuve que enfrentar en 7 ocasiones.

9.Ce1 Cd7 10.Cd3 f5 11.Ad2 Cf6 12.f3 f4 13.c5 g5



Las blancas juegan en el flanco dama, las negras en el flanco rey. Ese es el espíritu de la India de Rey.

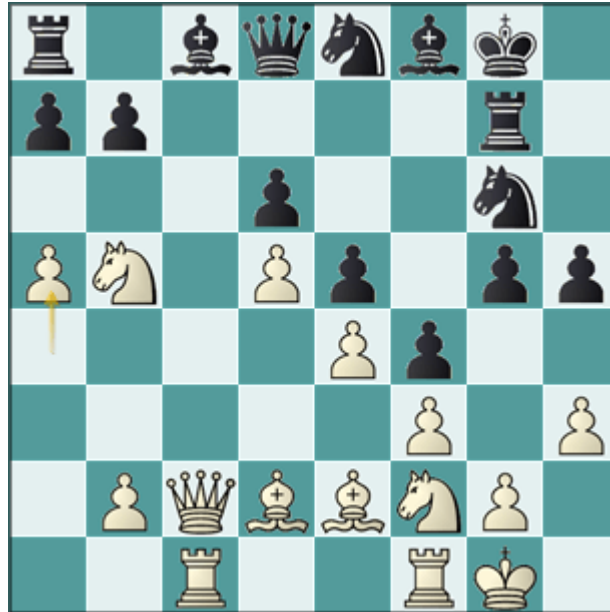
14.Tc1 Cg6 15.cxd6 cxd6 16.Cb5 Tf7 17.Dc2 Ce8



Han pasado 44 años desde esta partida y todo este orden de jugadas se mantiene. Se han jugado más de 600 partidas sin contar las rápidas que sumarán muchas más.

Entramos al medio juego ...

18.a4 h5 19.Cf2 Af8 20.h3 Tg7 21.a5



21...Ch4

Dos años antes, una famosa partida había continuado 21...Ad7 22.Db3 Ch4 23.Ae1 Ae7 24.Tc3 Af8 25.Tc2 Rh7 26.Tc3 Rh8 27.Dd1 a6 28.Ca3 Dxa5? 29.Tc8! Dxe1 30.Txa8! con ventaja decisiva, Polugaevsky-Tal, Torneo de Candidatos en Almaty 1980

22.Ae1 Rh8

Según el Informador, esta fue la novedad que debutó en la partida, aunque sin mayor importancia, pues es habitual en este tipo de posiciones.

23.Dc3 Ad7 24.Db3 Cf6

Para el estándar de la India de Rey, estoy bien. Esperaba ahora una jugada de torre, a c2, c3 o c4.

Mi rival meditó un buen rato. Aparentemente sintió el peligro y decidió retroceder con su dama a la defensa.

25.Dd1

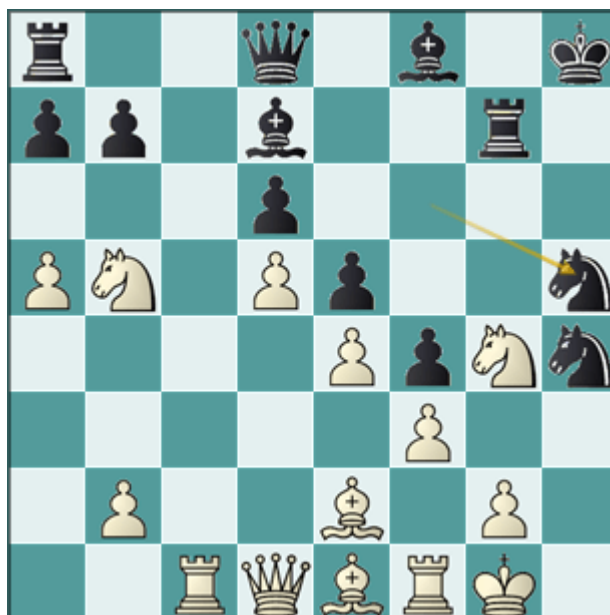
Aunque debo señalar que, al defender su torre en c1, esta jugada contiene una amenaza posicional importante: Cc7 seguido de Ce6, eliminando a mi alfil de casillas blancas.

25...g4



A mi temprana edad y con escasa experiencia, era imposible que dejara de realizar este avance. Sin embargo, 25...Tc8 era una seria alternativa a considerar.

26.hxg4 hxg4 27.Cxg4 Ch5



Una jugada temática en estas posiciones. La vi, la jugué rápidamente y me sentí mejor.

Ahora, en la tranquilidad del hogar, observo que cabe considerar 27...Cxg4 28.fxg4 que abre el camino a otras dos posibilidades:

- *28...f3 29.gxf3 Cg6 con interesante ataque a cambio de dos peones.*
- *28...Th7 29.Cc7 Dg5 30.Cxa8 Cxg2!? más alocada, en plan máquina.*

28.Cc7 Tb8

La marqué como dudosa en mis comentarios para el Informador 34.

Mi recomendación fue 28...Tc8 29.Ce6 Axe6 30.dxe6 Txc1 31.Dxc1 Cg6 con idea de Cg3 y posición preferible para las negras. Hasta ahí llegué entonces.

Descubro que 13 años después se jugó en una partida por correspondencia que continuó: 32.Ch6 Cg3 33.Axg3? fxg3 34.Cf5 Cf4 35.De3 Dg5 36.Td1 Th7 con ventaja decisiva, Nasman,P-Roberts,C IECG email 1995

29.Ab5 Ac8?

No señalé nada respecto a esta jugada que ahora no me parece correcta. Mejor era 29...Axb5 y largas variantes después de 30.Cb5 o 30.Ce6 conducen a una partida igualada.

30.Af2?

El comienzo del apuro de tiempo mutuo fue terrible, la verdad.

Torre pudo sacar partido a mi error en la jugada anterior por medio de 30.Ce6! Axe6 31.dxe6 y las blancas están mejor, no creo que mis caballos puedan hacer algo que compense las debilidades estructurales de mi posición.

30...Cg3



Consecuente con todo el plan anterior, era la jugada que estaba deseando realizar desde que jugué 27...Ch5. No es la mejor sin embargo, tenía que seguir esperando antes de incursionar con mi caballo en esta casilla.

La jugada inteligente era 30...Cg6! y estoy mejor.



Análisis después de 30...Cg6!

Mantengo controlada la casilla f6 y me preparo para 31...Th7 y 32...Cg6.

31.Ce8 Th7?

Un error importante, que pudo ser decisivo.

Tenía que haber jugado 31...Tg6!



Análisis después de 31...Tg6

La posición ofrece chances aproximados para ambos.

No puede jugar por ejemplo 32.Axa7? Axc4 33.fxc4 Dxa5! y gana la partida.

32.Axc3! fxc3 33.De1

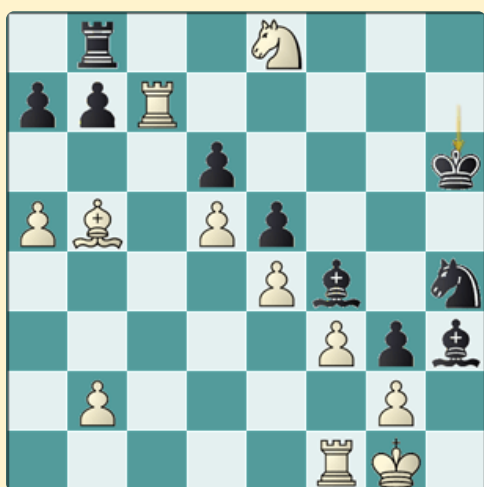
Torre omitió 33.Cgf6! y yo también en mis comentarios posteriores. A ninguno nos pasó por la cabeza en ese momento y es muy fuerte.

Requiere cálculos concretos contra 33...Dxa5 o 33...Ah3 y el tiempo y la tensión no daban para eso, pero objetivamente esa jugada dejaba la partida decidida.

33...Axc4?

Este error sí que resulta decisivo: marca un punto de no retorno.

Tenía que haber jugado 33...Ah6! y después de la secuencia
34.Cgf6 Af4! 35.Cxh7 Rxh7 36.Dc3 Ah3! 37.Dc7+ Dxc7 38.Txc7+
Rh6

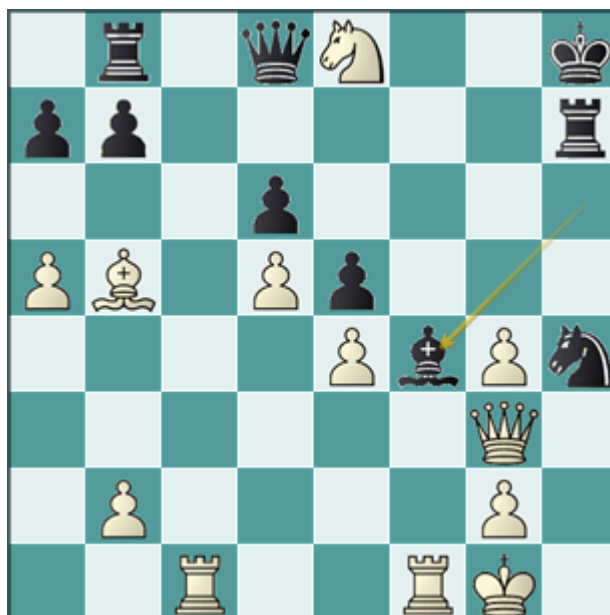


Análisis después de 38...Rh6

Las negras amenazan mate en dos con 39...Ae3+ 40.Rh1 Axc2++.

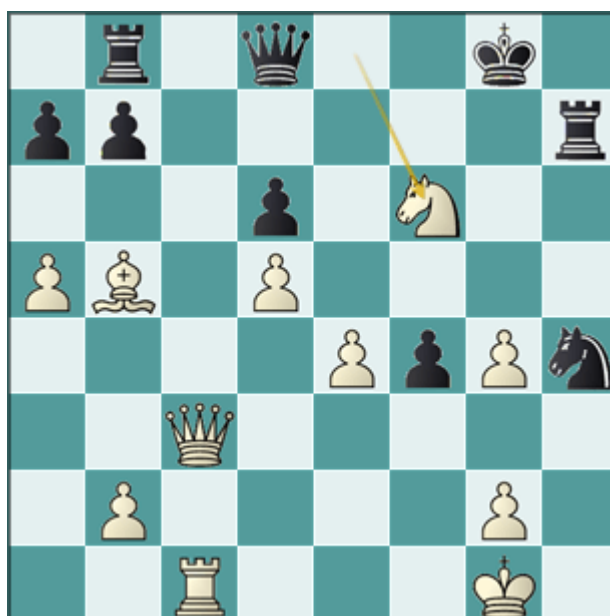
El módulo evalúa la posición como igualdad regresando la torre a c3 o c2.

34.fxc4+- Ah6 35.Dxc3 Af4?



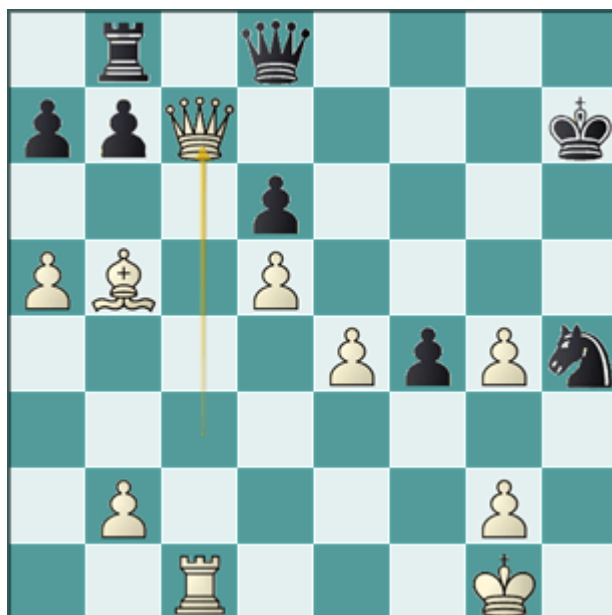
Confiaba en esta jugada cuando hice 33...Axc4, pero también es mala: no preví que él podía sacrificar calidad y acceder a la gran diagonal. No había tiempo para calcular nada la verdad.

36.Txf4 exf4 37.Dc3+ Rg8 38.Cf6+ Rh8 39.Ce8+ Rg8 40.Cf6+



Con una breve repetición, Torre cumple la 40 y mi posición se derrumba.

40...Rh8 41.Cxh7+ Rxh7 42.Dc7+



1-0

Después del cambio de damas, las blancas jugarán e5, creando un peón pasado ganador.