

Otro elegante sacrificio de dama

Publicado por el GM Amador Rodríguez en amadorgm.com

Al jugar esta partida estaba bien preparado contra la Variante Dragón. Era una apertura popular que debía enfrentar con bastante frecuencia.

No obstante, en una variante tan explosiva y amplia la preparación debe ser flexible; puedes dar por seguro que nunca será definitiva.

Eso fue exactamente lo que ocurrió: Hoffman eligió una línea casi desconocida y muy agresiva, sacrificando primero un peón —que decliné— y luego un caballo que tuve que aceptar.

En aquella época, al sentirme bien preparado, mi enfoque era maximalista: capturé el caballo y después otro peón temerario frente a mi rey. Cuando el ataque negro parecía crecer, lo neutralicé con un brillante sacrificio de dama.

La partida continuó con enorme intensidad, hubo un fuerte apremio de tiempo mutuo y, al final, terminé imponiéndome con elegancia.

Alejandro Hoffman



Crédito: argedrez.com.ar

- **Gran Maestro argentino, nacido el 26-10-1966.**

Visitó Cuba en varias ocasiones y posteriormente coincidimos muchas veces en los abiertos españoles.

Representó a su país en varias Olimpiadas Mundiales.

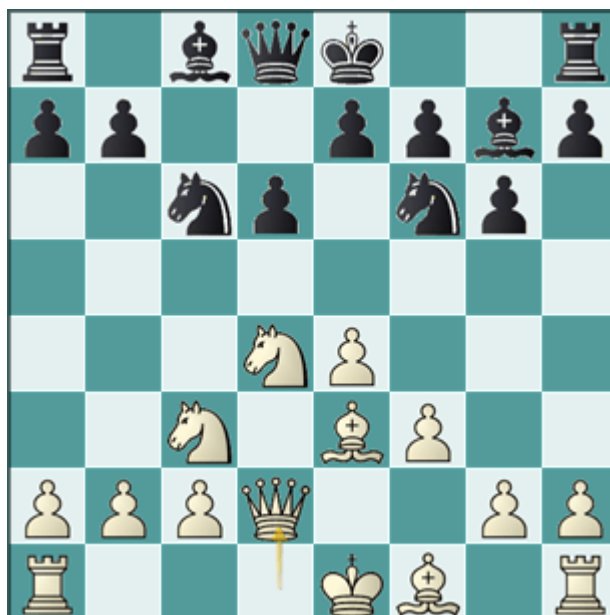
Siempre se mantuvo entre los ajedrecistas argentinos más destacados de su generación.

Amador Rodriguez - Alejandro Hoffman

Linares open (7) 1997

Siciliana Dragón B76

1.e4 c5 2.Cf3 d6 3.d4 cxd4 4.Cxd4 Cf6 5.Cc3 g6 6.Ae3 Ag7 7.f3 Cc6 8.Dd2



8...Ad7

Reseña teórica

Línea secundaria de la Variante Dragón en la que las negras retrasan el enroque varios movimientos.

El orden habitual es 8...0-0 9.0-0-0 y las negras pueden jugar entonces 9...Ad7 aunque la variante más popular, con diferencia, es 9...d5.

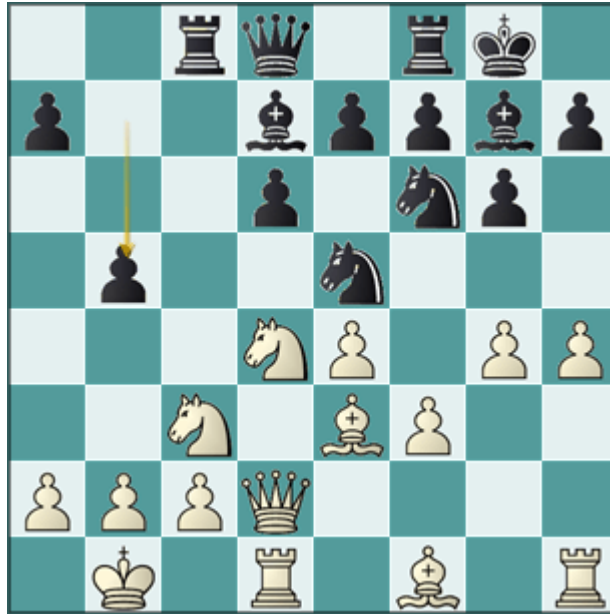
9.0-0-0 Tc8 10.g4 Ce5 11.Rb1 0-0

Finalmente las negras enrocaron pero ya esto no pinta bien.

Cuando las blancas no sacan su alfil a c4, las negras deben optar por la variante con 9...d5 señalada en el comentario anterior.

Sin la posibilidad de perseguir al alfil blanco con jugadas temáticas como Cc4,Tc8, b5 y a5, Cc4 se quedan pasivas y tienen que recurrir a medidas extremas.

12.h4 b5



Un sacrificio de peón habitual en el Dragón. Esta línea la sigue empleando el conocido GM inglés Simon Williams. Las dos alternativas más populares son 12...h5 y 12...Da5 aunque ninguna de ellas presenta resultados esperanzadores para las negras.

13.h5 Cxf3!?



Un sacrificio de caballo jugado al toque; entendí que mi rival lo había preparado bien. En su lugar, 13...b4 14.Cd5 Cxd5 15.exd5 Da5 16.Ah6! conduce a una de las peores posiciones para las negras en el Dragón.

14.Cxf3 Axc4 15.Ae2

Si esta réplica tan evidente fue una novedad, indica que, al jugarse la partida, la variante aún estaba en pañales.

15...b4

Durante la partida estimé que 15...Axc4 era la mejor jugada pero nadie ha seguido esa ruta y con razón, porque después de 16.Ah6 las negras están fatal. Aunque han conseguido tres peones a cambio de la pieza, no lograrán frenar al ataque blanco.

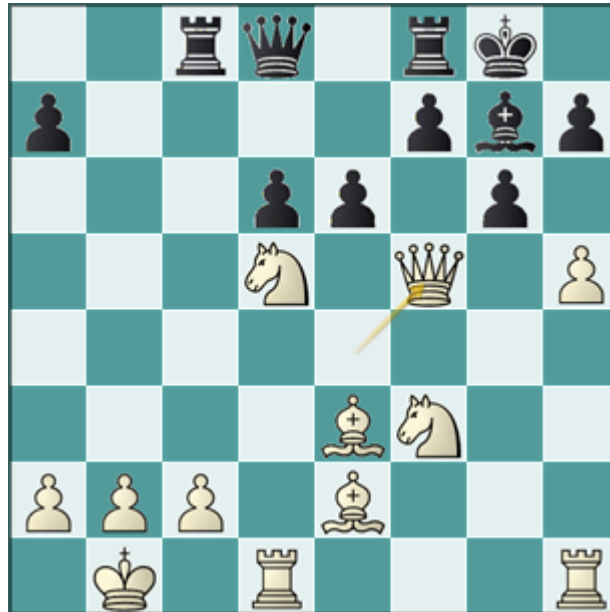
16.Cd5 Cxe4 17.Dxb4! e6 18.Dxe4 Af5

Las negras viven su mejor momento. Los dos alfiles transitan por diagonales espectaculares y el rey blanco detrás parece colapsar.



19.Dxf5!!

Es el momento en que sacrifico brillantemente la dama por un alfil, para eliminar el ataque.



19...exf5

Una elección difícil: también se podía capturar con 19...gxf5. En ese caso la apertura de la columna g sería desfavorable para las negras y, tras 20.h6, las blancas alcanzan una ventaja decisiva.

- 20...Ae5 21.Thg1+ Rh8 22.Cxe5 dxe5 23.Ag5
- 20...Axb2 21.Rxb2 exd5 22.Tdg1+ Rh8 23.Ad4+ f6 24.Ad3

20.Axa7

No deja de ser curioso que fui a capturar aquel peón. Ese día parecía que me lo comía todo.

Tras sacrificar la dama, mi interpretación cambió: si antes jugaba al ataque en el flanco de rey, ahora debía optar por un plan posicional, buscando la victoria mediante el avance de mis peones pasados en el flanco de dama.

Si bien ese enfoque es correcto y a la postre la partida se decidió de esa manera, lo cierto es que disponía puntualmente de mejores alternativas, combinando el juego en el flanco de dama con la presión en el flanco rey. Esas jugadas serían 20.Ag5, 20.h6 o 20.hxg6

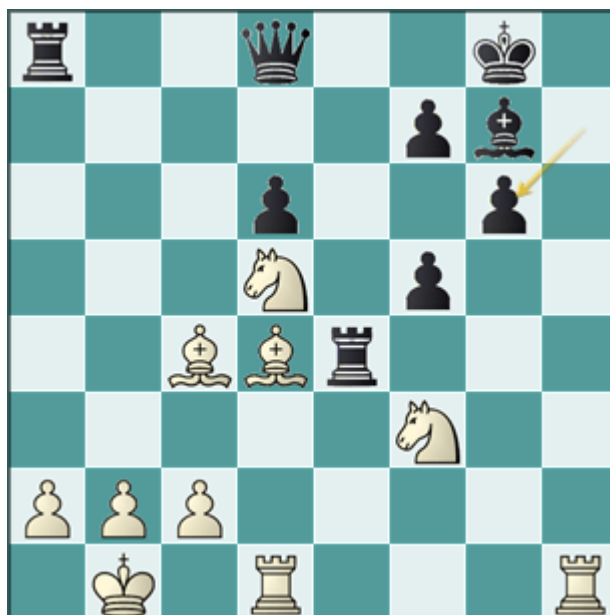
20...Ta8?

Un error importante. Había que jugar 20...Te8 21.Ab5 Da5 22.Axe8 Dxa7 23.Ab5 Db7 y aunque las negras están claramente peor, se mantienen en la partida y pueden pelear.

21.Ad4

Más fuerte era 21.Ab6! Dd7 22.hxg6! hxg6 (22...fxg6 23.Ac4) 23.Ab5 con gran ventaja.

21...Te8 22.Ac4 Te4 23.hxg6 hxg6



24.Th2

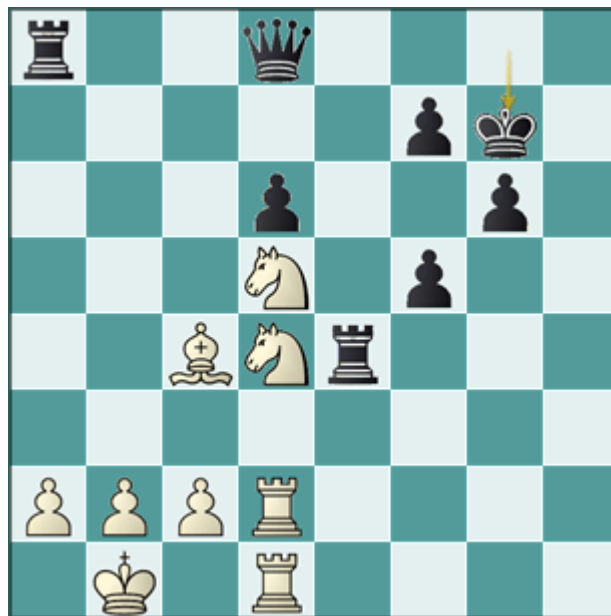
Otra elección complicada porque de nuevo disponía de varias alternativas y es probable que algunas fueran superiores.

- *24.b4!? es una de esas jugadas que uno nunca quiere hacer una vez enrocado largo, pero aquí tiene sentido.*
- *24.Ab6 seguida de 25.Ab3; 24.Axg7 Rxd7 25.Ab3*

24...Axd4 25.Cxd4 Th4 26.Tg2 Tg4 27.Th2 Th4 28.Te2 Te4 29.Ted2 Rg7

Otro momento conceptualmente importante. Si, estoy bien, con tres piezas menores fuertes a cambio de mi dama, pero hay que comenzar a hacer cosas porque mi rival está sólido y tiene tres peones pasados en el flanco rey.

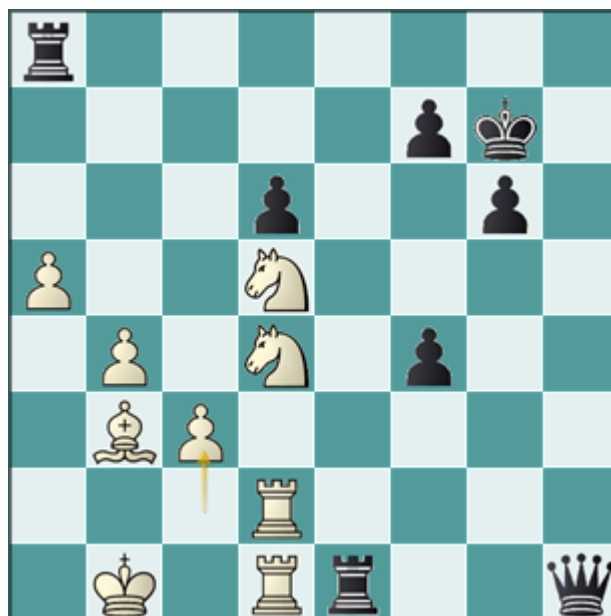
En el comentario a la jugada 20 expresé que mi idea era avanzar los peones en el flanco dama. Pues bien, ¡ha llegado el momento de hacerlo!



30.b4! Dh4 31.Ab3 f4 32.a4 Te1 33.a5

Era más precisa 33.Rb2 porque a 33...Dh1 podría responder 34.Cc3! con una enorme superioridad.

33...Dh1 34.c3?



Hice esta jugada rápidamente y en los comentarios para el informador la señalé como única, cuando en realidad puedo todavía jugar 34.Cc3, que se ve menos natural pero es mucho más fuerte. La simple idea es jugar Rb2 y Ad5, que funciona de maravillas.

Ahora las dos primera filas están abiertas en horizontal y eso le otorga a mi rival chances para buscar contrajuego. Mi ventaja se ha reducido considerablemente.

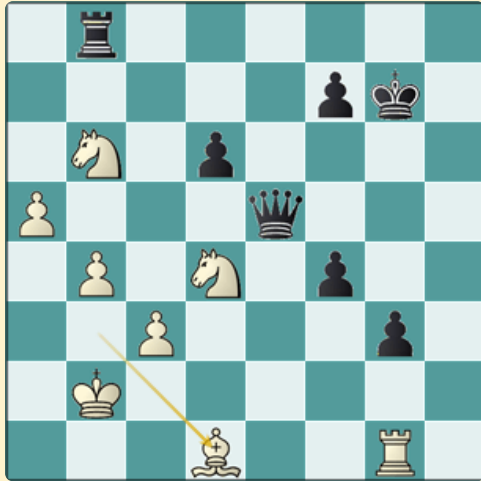
34...g5?

En su lugar 34...Tae8 me ponía las cosas bien difíciles porque contra 35.Cxf4 mi rival dispone de 35...Dh6!, una jugada que no había previsto y molesta bastante.

35.Txe1 Dxe1+ 36.Td1 De5 37.Tf1?!

Con un par de minutos para la jugada 40, mi instinto me llevó a intentar frenar el avance de los peones pasados.

37.Rb2! era la jugada correcta y estoy en condiciones de neutralizar el avance de los peones por cualquier vía. 37...g4 (37...f3 38.Ac4! g4 39.Ce3!) 38.Tg1 g3 39.Cb6 Tb8 40.Ad1



Análisis después de 40.Ad1

El bloqueo efectivo en la casilla 'f3' neutraliza a los peones negros.

37...De4+

Todavía estoy claramente mejor pero la ventaja se ha reducido respecto a la que tenía en la jugada anterior.

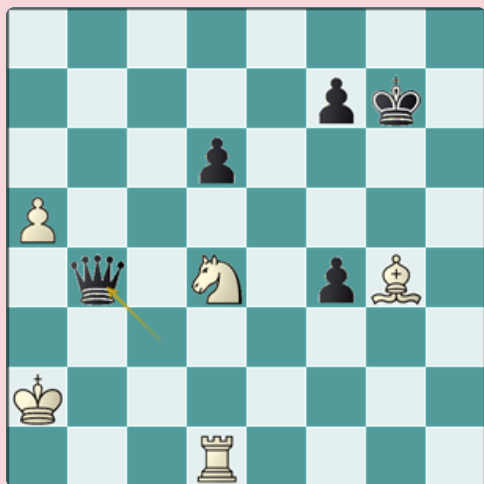
38.Ra1?

Ni en la partida ni en los días siguientes comentando para el informador fui capaz de darme cuenta de que esta jugada es un serio error que permite a mi rival igualar la partida.

Era preferible 38.Rc1 aunque después de 38...Te8! 39.a6 Dd3! 40.Tg1 f3 41.Txg5+ Rf8 tendría que meterme en unas innecesarias complicaciones.

38...Tc8 39.Td1 Rf8?

*La continuación correcta era 39...g4! que lleva a la secuencia
40.Ac2 De5 41.Af5 Dxd5 42.Axc8 Dc4 43.Axg4 Dxc3+ 44.Ra2
Dxb4*



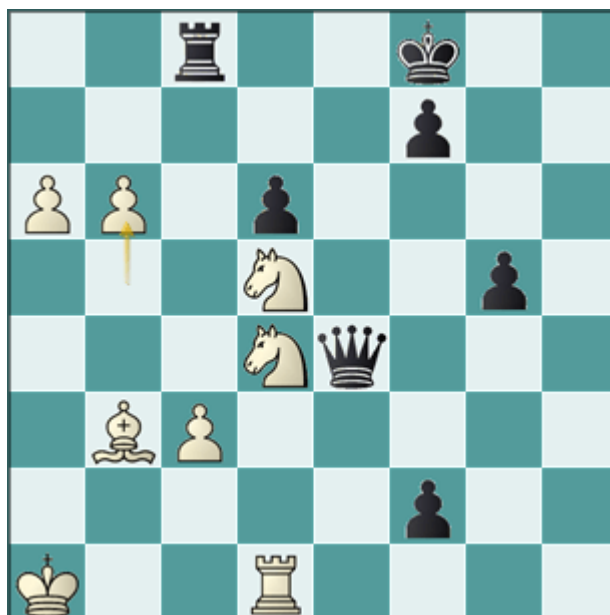
Análisis después de 44...Dxb4

y me quedo sin piezas para jugar a ganar.

40.a6 f3 41.b5!

Cumplida la jugada 40 realizo esta fuerte jugada que deja la partida vista para sentencia.

41...f2 42.b6

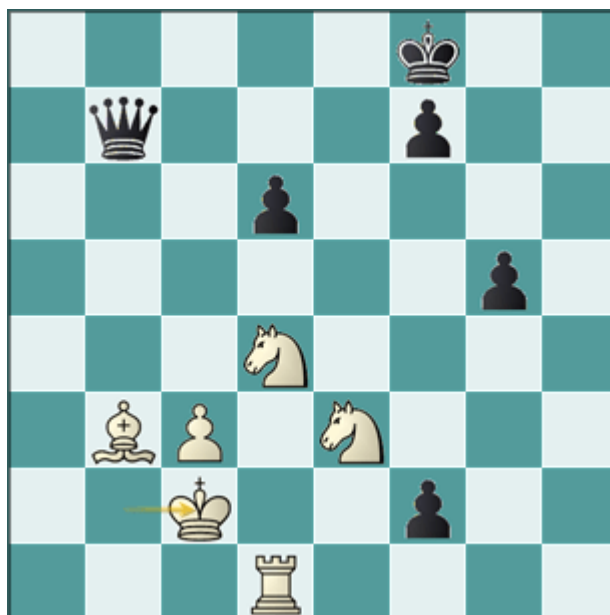


42...Ta8

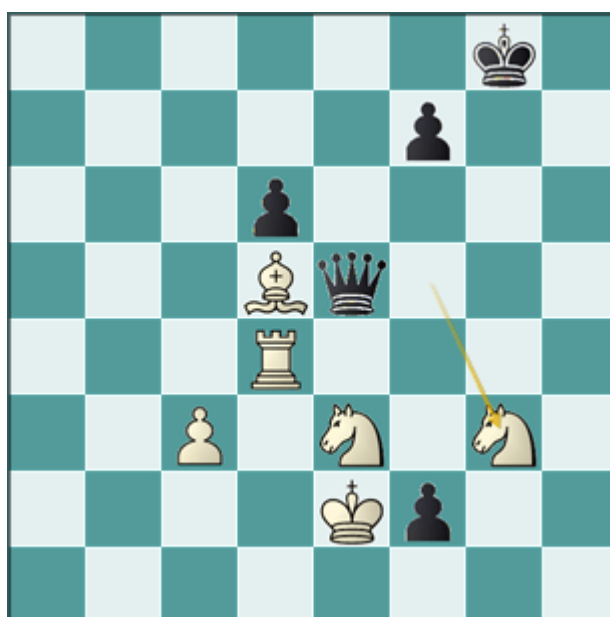
La negras están perdidas de cualquier manera. En el pgn para descargar incluyo varias largas variantes comenzando con 42...De1, 42...Te8, 42...Txc3 y 42...Dd3

43.b7 Txa6+ 44.Rb2 Tb6 45.Cxb6 Dxb7 46.Cd5 Da6 47.Ce3 Db7 48.Rc2!

Mi ventaja material es enorme y mis piezas están listas para bloquear los peones negros. Es solo cuestión de tener paciencia.



48...De4+ 49.Rd2 g4 50.Cdf5 Df4 51.Ad5 g3 52.Re2 De5 53.Td4
Rg8 54.Cxg3!



Las negras abandonan: no pueden capturar el caballo sin sufrir el
jaque de torre en g4. 1-0