

Un elegante sacrificio de calidad

👤 Publicado por el GM Amador Rodríguez en amadorgm.com

A finales de 1993 jugué muy bien en un abierto en Alcobendas, muy cerca de Madrid.

En la sexta ronda me impuse con negras de forma elegante a Pablo San Segundo, un rival fuerte y por entonces entre los mejores jugadores españoles.

La partida fue un ejemplo de juego posicional paciente: fui mejorando gradualmente la colocación de mis piezas hasta dejarlas listas para activar un contrajuego en el centro.

Cuando mi rival descuidó su flanco de rey, una secuencia precisa culminó en un fuerte sacrificio de calidad que desmanteló por completo sus defensas.

Pablo San Segundo



- Gran Maestro internacional (España)
- 09-02-1970
- Participante en 7 Olimpiadas de Ajedrez con la selección española

Jugador de referencia del ajedrez español durante más de dos décadas, ha participado en numerosos torneos internacionales, obteniendo resultados destacados y una presencia constante en la élite nacional.

Pablo San Segundo - Amador Rodríguez

Alcobendas open (6) 1993

India de Dama E12

1.d4 Cf6 2.c4 e6 3.Cf3 b6 4.a3



Reseña teórica

Esta es la variante Petrosian, una línea silenciosa pero de gran importancia teórica, con la que Kasparov logró varias victorias impresionantes en los comienzos de su carrera.

La India de Dama es una apertura que siempre tuvo fama de ser tablífera, hasta que llegó esta variante y lo cambió todo.

4...c5

Una de las varias posibilidades que en su momento se pusieron en marcha para evitar la intimidante línea principal. 4...Ab7 5.Cc3 d5 6.cxd5 Cxd5 y después de 7.Dc2 o 7.e3 las blancas se preparan para completar el desarrollo y avanzar sus peones centrales.

5.d5 Aa6 6.Dc2 exd5 7.cxd5 g6 8.Cc3 Ag7 9.g3 0-0 10.Ag2 d6 11.0-0 Cbd7



También posible es 11...Te8 que había jugado 5 años atrás para derrotar a Soyer en un open en Suiza.

La fase de apertura puede darse por finalizada y regresamos a la partida.

12.Te1 Te8 13.h3 b5 14.e4 Tc8



14...Dc8! es una interesante posibilidad que fue descubierta años después.

15.Af1?!

Presiona en b5 para obligar a las negras a ceder la casilla d4. Se entiende la idea pero a cambio, las negras obtienen la valiosa casilla c5, y el alfil en f1 pierde tiempo y queda mal ubicado.

Era preferible jugar 15.Af4 o 15.Ae3. Contra 15.Af4 me anoté dos victorias, frente a Gechnitzer en Biel 1988 y frente a Naumkin en Palma de Mallorca 1989.

15...c4 16.Af4

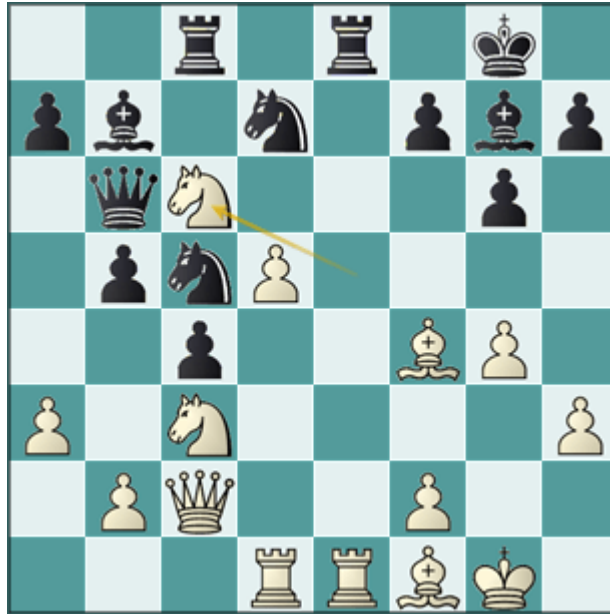
No funcionaba 16.Cd4? por Cxd5!

16...Cc5 17.Tad1



La posición es crítica. Ambos bandos han optimizado la ubicación de sus piezas y es evidente que algo está a punto de ocurrir. Los alfiles de casillas blancas son los únicos que ocupan posiciones mejorables.

17...Db6 18.e5 dxe5 19.Cxe5 Ab7 20.g4 Cfd7 21.Cc6?



En este primer momento relevante del medio juego las blancas fallan y les cuesta la partida.

No obstante, los análisis indican que la iniciativa estaba ya en mis manos, veamos:

- 21.Cf3?! Txe1 22.Cxe1 a5 y las negras están claramente mejor.
- 21.Cxd7 Cxd7 22.Ae3 Da6 23.Dd2 Ce5 24.Ae2 era la mejor pero el flanco rey de las blancas se ve debilitado

21...Txe1! 22.Txe1



En los comentarios a las jugadas 15 y 17 me había referido a la inadecuada ubicación del alfil blanco en la casilla f1. Era una situación que llevaba rato monitorizando y ahora aprovecho para decidir la partida mediante un elegante sacrificio de calidad.

22...Txc6!! 23.dxc6 Dxc6



La dama y el alfil han montado una maquinaria perfecta a través de la gran diagonal por casillas blancas y mi rival está indefenso.

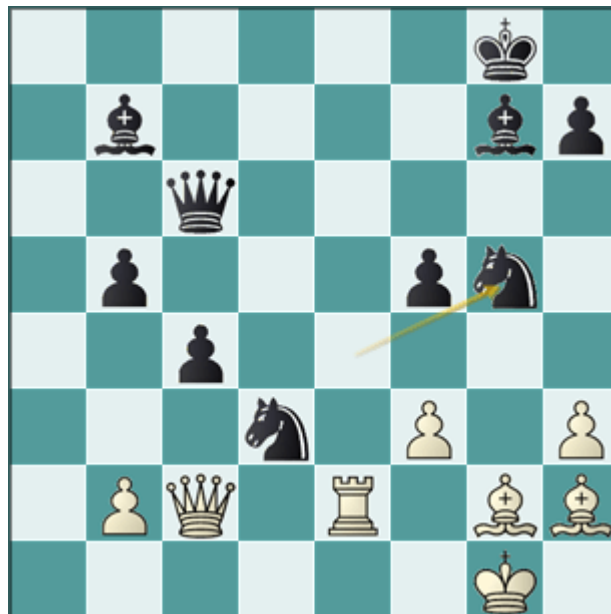
24.Ce4

Una jugada desesperada pero tampoco servía 24.f3 Ad4+ 25.Rh2 Dxf3 26.Dd2 Ce6 ganando.

24...Cxe4 25.Ag2 Cdc5 26.a4 a6 27.axb5 axb5 28.Te2 f5 29.gxf5 gxf5 30.f3

Contra 30.Rh2 seguía Cd3. La partida termina de forma similar.

30...Cd3! 31.Ah2 Cg5



La superioridad es abrumadora y San Segundo abandonó.

0-1