

## Un error inocente

Publicado por el GM Amador Rodríguez en [amadorgm.com](https://amadorgm.com)

septiembre de 2025

*Para esta partida elegí la Scheveningen, una de las tres variantes sicilianas que estudié a fondo con piezas negras.*

*Realicé correctamente mis primeros 15 movimientos alcanzando una posición igualada. Bueno, mejor advertir que ese concepto de "igualdad" suele ser engañoso en una Siciliana, porque en un momento estás mejor y en el siguiente pierdes.*

*La partida gira en torno a una cuestión muy importante. ¿Cómo fabricar un tema táctico en tu contra?*

*Es algo que gramaticalmente no se entiende bien y por ello lo explicaré en términos ajedrecísticos. Estás jugando una partida en la cual lo has hecho todo bien. Has puesto atención al planteamiento de tu rival y neutralizado sus amenazas.*

*De repente, con una jugada tuya, te creas tu mismo un serio problema, que nunca antes existió en la posición. Creas un tema táctico en tu contra y tu rival lo aprovecha para machacarte.*

*Después te preguntas ¿cómo fue posible? y para entonces es tarde, el árbitro está ya recogiendo las planillas.*

*A destacar que mi rival aprovecha bien la oportunidad rematando la partida de forma elegante. La máquina señala supuestas mejoras pero todas raras y de peor comprensión humana.*

# Lothar Vogt



Crédito: de-academic.com

**Gran Maestro alemán, nacido el 17-01-1952.**

2 veces campeón de Alemania del Este

Participó en las Olimpiadas Mundiales de Skopje y Salónica

Fuerte GM que siempre me fue difícil enfrentar.

Un jugador talentoso a quien la poca atención que el ajedrez recibía en su país le impidió llegar más alto.

# Lothar Vogt - Amador Rodriguez

Capablanca in Memoriam La Habana 1985

Defensa Siciliana B83

1.Cf3 c5 2.e4 e6 3.d4 cxd4 4.Cxd4 Cf6 5.Cc3 d6 6.Ae2 Ae7 7.O-O  
O-O 8.f4 Cc6 9.Ae3



Momento importante para las negras que deben elegir entre la jugada de la partida y 9...a6, 9...e5, 9...Dc7 todas de buena reputación.

9...Ad7 10.De1



La otra gran alternativa es 10.Cb3. Las blancas siempre pueden elegir entre retroceder el caballo, como expliqué en [mi reciente](#)

publicación contra Boudy o ir a buscar Dg3 con ataque de piezas en el flanco rey.

**10...Cxd4 11.Axd4 Ac6**



Se han jugado más de 400 partidas en esta posición y las negras han demostrado estar bien.

**12.Ad3!?**

El GM alemán juega de forma sutil, llevando primero el alfil a d3 en lugar de la dama a g3 directamente, como me jugó el polaco Sznepik pocos días después, en la última ronda del torneo.

La continuación fue 12.Dg3 g6 13.De3 Cd7 (13...Da5 es probablemente un orden mejor) 14.Tad1 Da5 y las blancas podían mantener una posición más cómoda de haber jugado 15.Dd2 aunque es comprensible que después de jugar De1-g3-e3 no sea apetible regresar a d2, justo enfrente de la posición inicial.

**12... Cd7 13.Rh1 Dc7**

*Estamos ahora fuera de la línea principal, dentro de una conocida subvariante en la que la respuesta más sana es 13...e5 y después de 14.Ae3 exf4 15.Axf4 Ce5 las blancas podrán decir que tienen una*

*"ligerísima" pero la posición está bien lejos de ser una de esas que si asustan cuando vas con negras en una siciliana.*

#### 14.Dg3 Af6! 15.Axf6 Cxf6 16.Dh4

Amenaza e5, después Txf6 y llega el mate con Dxh7. Todo seguido, todo forzado. En el fondo eso no es nada, se trata de una posición inofensiva.



#### 16...e5??

*Un primer y único error, un error perdedor. Puede parecer injusto pero así es el ajedrez y no valen las quejas, sino aprender por qué se cometen los errores.*

*¿Cuáles son las respuestas posibles ante este tipo de amenaza?  
Básicamente son 3*

- *Proteges el peón en h7 o lo avanzas a h6.*
- *Mueves el caballo de f6 para cuando las blancas jueguen e5 no ganen un tiempo.*
- *Mueves la torre de f8 para que el rey huya a través de esa casilla y la captura en h7 no sea mate.*

*A partir de ahí pueden haber otras más sofisticadas, como poner una torre en d8 para sacrificar calidad en d3 cuando se abra la posición.*

*Un gran maestro procesa esos apartados en cuestión de segundos.*

*Objetivamente hablando, contaba entre otras con las siguiente réplicas naturales:*

- 16...h6 17.Tae1 Tad8 o quizás Tfe8.
- 16...d5 17.e5 (17.exd5 exd5 sin problemas) 17...Ce4 y después vendrá f6 o f5.
- 16...Tad8 17.e5? dxe5 18.fxe5 Dxe5 19.Txf6 Txd3 20.cxd3 Dxf6.

Esta partida tuvo lugar en la ronda 11 y en la 17 volví a plantear la misma variante contra SznapiK, señal de que en mis análisis había encontrado una solución eficiente.

**17.fxe5 dxe5 18.Txf6! gxf6**



¿Cómo pude realizar el avance e6-e5? Lo veo ahora y me parece increíble porque todo buen jugador de siciliana sabe que los

sacrificios de calidad en las casillas 'c3' o 'f6' son muy peligrosos y hay que vigilarlos siempre.

A lo mejor pensé que 19.Dxf6 no conduciría a nada y permití de forma consciente el sacrificio. Sería una forma absurda de pensar de mi parte, porque la cuestión no es si estos sacrificios ganan forzado o no.

El problema va mucho más allá, es una cuestión de táctica y de estrategia, de futuro. Sería muy de principiante pensar a corto plazo, no hagas eso nunca.

¿Exceso de confianza? Quizás, las piezas blancas parecen dormir, la torre en a1, alfil y caballo en la tercera fila. Esto crea una falsa impresión. Aún así me sigue pareciendo increíble.

## 19.Cd5!

19.Tf1 era también muy fuerte y el hecho de que existan dos jugadas tremendamente efectivas es un indicador de que jugué 16...e5 con una pobreza absoluta.

19...Axd5 20.exd5

## Amenaza Dh6 y también Tf1-f3-g3

20...Tfe8 21.Af5!



Una jugada humana y elegante.

La máquina le otorga el doble de puntuación a la directa 21.Dxh7+ Rf8 22.Ag6 Tad8 23.Ah5 y después g4. Una forma rara de entender para un ser humano. Eso si, muy efectiva, en puro plan máquina.

### 21...Rg7

La única jugada era 21...Rf8 22.Dxf6 Tad8 pero sigue 23.Dh6+ Re7 24.Dh4+ Rf8 25.c4 y hay que abandonar porque es imposible oponer resistencia.

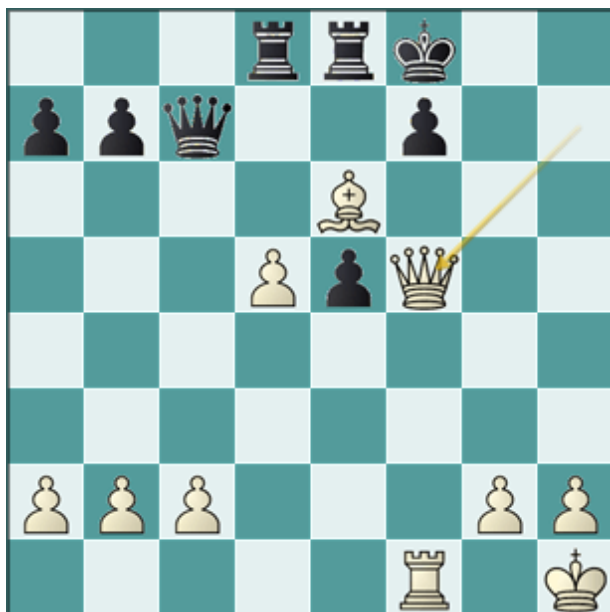
### 22.Dxh7+ Rf8 23.Ae6



23.Ag6! Tad8 24.Tf1 Td6 25.g4 es la manera perfecta según la máquina pero es una forma de jugar que no enseñaré a ningún alumno.

### 23...Tad8 24.Tf1 f5 25.Dxf5





Y va rumbo a una masacre, lo mejor es abandonar. Un día malo en la vida de un gran maestro aunque mi rival si habrá terminado muy feliz.

**1-0**