

Un error inocente

 Publicado por el GM Amador Rodríguez en amadorgm.com

Para esta partida elegí la Scheveningen, una de las tres variantes sicilianas que estudié a fondo con piezas negras.

Realicé correctamente mis primeros quince movimientos y alcancé una posición igualada. Conviene advertir, sin embargo, que ese concepto de “igualdad” suele ser engañoso en una Siciliana: en un momento estás cómodo y en el siguiente estás perdido.

La partida gira en torno a una cuestión muy importante: ¿cómo es posible fabricarse uno mismo un tema táctico en contra?

Expresado en términos ajedrecísticos, significa lo siguiente: estás jugando bien, has atendido a las ideas de tu rival, has neutralizado sus amenazas y la posición parece estable. De repente, con una sola jugada tuya, creas un problema que antes no existía. Generas un tema táctico en tu contra y tu rival lo aprovecha para castigarte sin piedad.

Después te preguntas cómo fue posible, pero ya es tarde: el árbitro está recogiendo las planillas.

A destacar que mi rival aprovechó la oportunidad con precisión y remató la partida de forma elegante. La máquina señala supuestas mejoras, pero todas son raras y de peor comprensión humana.

Lothar Vogt



Crédito: de-academic.com

- **Gran Maestro alemán, nacido el 17-01-1952.**
- Dos veces campeón de Alemania del Este.
- Participó en las Olimpiadas Mundiales de Skopje y Salónica.

Fuerte gran maestro que siempre me resultó difícil enfrentar.

Un jugador talentoso a quien la escasa atención que el ajedrez recibía en su país le impidió llegar aún más lejos.

Lothar Vogt - Amador Rodriguez

Capablanca in Memoriam, La Habana 1985

Defensa Siciliana B83

**1.Cf3 c5 2.e4 e6 3.d4 cxd4 4.Cxd4 Cf6 5.Cc3 d6 6.Ae2 Ae7 7.0-0
0-0 8.f4 Cc6 9.Ae3**



Reseña teórica

Momento importante para las negras, que deben elegir entre la jugada de la partida y 9...a6, 9...e5 o 9...Dc7, todas de buena reputación.

9...Ad7 10.De1



La otra gran alternativa es 10.Cb3. Las blancas pueden elegir entre retroceder el caballo —como expliqué en [mi reciente](#)

publicación contra Boudy— o buscar Dg3 con ataque de piezas en el flanco rey.

10...Cxd4 11.Axd4 Ac6



Se han jugado más de 400 partidas en esta posición y las negras han demostrado estar bien.

12.Ad3!?

El GM alemán juega de forma sutil, llevando primero el alfil a d3 en lugar de la dama a g3 directamente, como me jugó el polaco Sznepik pocos días después, en la última ronda del torneo.

La continuación fue 12.Dg3 g6 13.De3 Cd7 (13...Da5 es probablemente un orden mejor) 14.Tad1 Da5, y las blancas podían mantener una posición más cómoda con 15.Dd2, aunque es comprensible que después de De1–g3–e3 no resulte apetecible regresar a d2.

12...Cd7 13.Rh1 Dc7

Estamos fuera de la línea principal, dentro de una conocida subvariante en la que la respuesta más sana es 13...e5. Tras 14.Ae3 exf4 15.Axf4 Ce5, las blancas podrán decir que tienen una "ligerísima", pero la posición está lejos de ser una de esas que asustan cuando vas con negras en una Siciliana.

14.Dg3 Af6! 15.Axf6 Cxf6 16.Dh4

Amenaza e5, seguido de Txf6 y mate con Dxh7. Todo seguido, todo forzado. En el fondo no es nada: la posición es inofensiva.



16...e5??

Un primer y único error, pero un error perdedor. Puede parecer injusto, pero así es el ajedrez: no valen las quejas, sino aprender por qué se cometen los errores.

¿Cuáles son las respuestas posibles ante este tipo de amenaza?

Básicamente tres:

- *Proteger el peón en h7 o avanzar h6.*
- *Mover el caballo de f6 para que e5 no gane un tiempo.*
- *Mover la torre de f8 para que el rey pueda huir por esa casilla y la captura en h7 no sea mate.*

A partir de ahí pueden existir otras más sofisticadas, como poner una torre en d8 para sacrificar calidad en d3 cuando se abra la posición. Un gran maestro procesa todo esto en segundos.

Objetivamente, contaba entre otras con estas réplicas naturales:

- *16...h6 17.Tae1 Tad8 o Tfe8.*
- *16...d5 17.e5 (17.exd5 exd5 sin problemas) 17...Ce4, seguido de f6 o f5.*
- *16...Tad8 17.e5? dxe5 18.fxe5 Dxe5 19.Txf6 Txd3 20.cxd3 Dxf6.*

Esta partida tuvo lugar en la ronda 11 y en la 17 volví a plantear la misma variante contra Sznepik, señal de que en mis análisis encontré una solución eficiente.

17.fxe5 dxe5 18.Txf6! gxf6



¿Cómo pude realizar el avance e6–e5? Lo veo ahora y me parece increíble, porque todo buen jugador de Siciliana sabe que los sacrificios de calidad en c3 o f6 son peligrosísimos y hay que vigilarlos siempre.

Quizás pensé que 19.Dxf6 no conduciría a nada y permití conscientemente el sacrificio. Sería absurdo: la cuestión no es si ganan forzado o no, sino que crean problemas tácticos y estratégicos a largo plazo. Pensar a corto plazo es de principiante.

¿Exceso de confianza? Tal vez. Las piezas blancas parecen dormir: torre en a1, alfil y caballo en la tercera fila. Eso crea una falsa impresión. Aun así, me sigue pareciendo increíble.

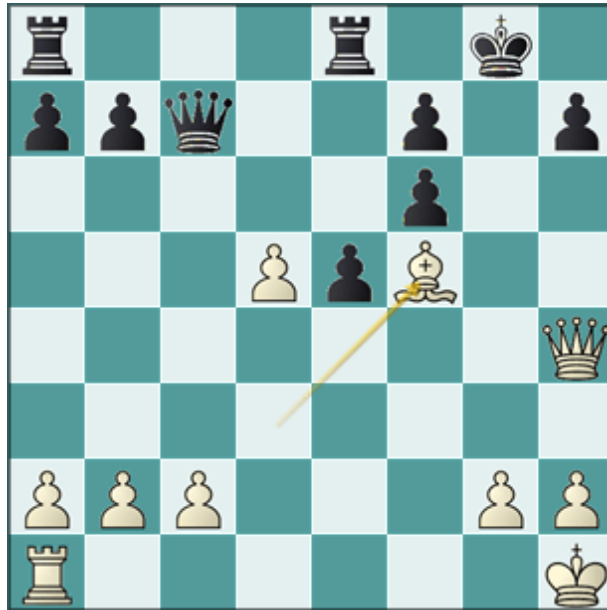
19.Cd5!

19.Tf1 también era muy fuerte. Que existan dos jugadas tan efectivas indica la pobreza absoluta de 16...e5.

19...Axd5 20.exd5

Amenaza Dh6 y también Tf1-f3-g3.

20...Tfe8 21.Af5!



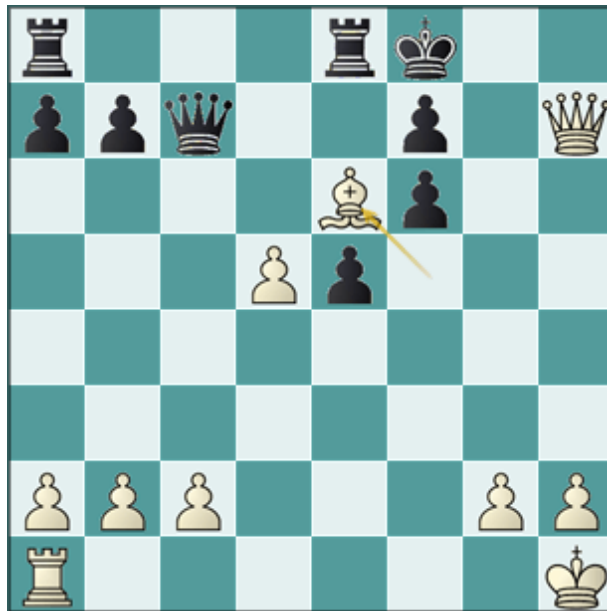
Una jugada humana y elegante.

La máquina prefiere la directa 21.Dxh7+ Rf8 22.Ag6 Ted8 23.Ah5 seguido de g4. Muy efectiva, pero puro plan máquina, difícil de enseñar.

21...Rg7

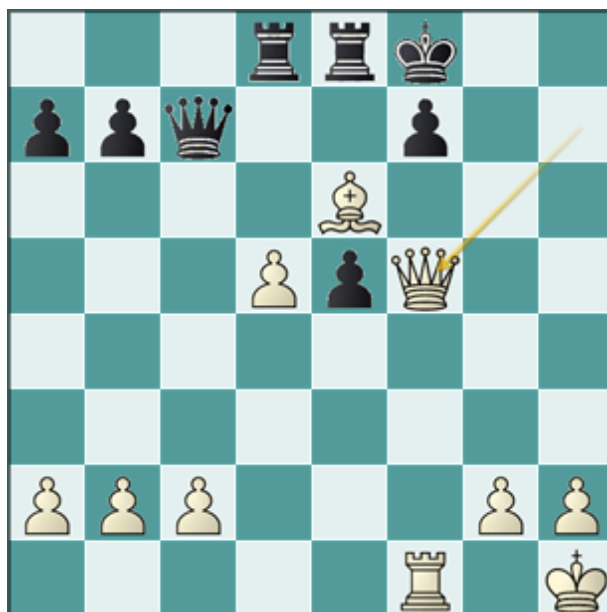
La única era 21...Rf8 22.Dxf6 Tad8, pero sigue 23.Dh6+ Re7 24.Dh4+ Rf8 25.c4, y hay que abandonar.

22.Dxh7+ Rf8 23.Ae6



23.Ag6! Tad8 24.Tf1 Td6 25.g4 es la manera perfecta según la máquina, pero no es una forma de jugar que enseñaría a ningún alumno.

23...Tad8 24.Tf1 f5 25.Dxf5



Y va rumbo a una masacre. Lo mejor es abandonar. Un día malo en la vida de un gran maestro, aunque mi rival habrá terminado muy feliz.

1-0

