

Duelo de alto nivel en la Polugaevsky

Publicado por el GM Amador Rodríguez en amadorgm.com

🕒 24-11-2025

La variante Polugaevsky en la Siciliana Najdorf estuvo siempre en el centro de la atención durante los años comprendidos entre 1960 y 1999.

Hoy día es difícil incorporar al repertorio una apertura así porque es propensa a ser destruida por el poder de los módulos y te arriesgas a que un jugador de menor titulación te cree serios problemas.

Al momento de este enfrentamiento, la teoría era ya muy importante pero con un tablero encima de la cama de un hotel no ibas a llegar muy lejos en tu preparación contra una variante como esta.

Entre los grandes maestros cubanos de entonces tan solo Vera y yo nos atrevíamos a plantear una línea así y era inevitable que de cuando en cuando chocáramos entre si en una de estas explosivas variantes.

Esta partida fue una de ellas y el nivel fue muy alto. Contra mi novedad Vera reaccionó excelentemente y le faltó muy poco para refutarla pero eso le costó mucho tiempo.

A lo largo de la partida solo cometió dos errores mientras yo me las ingeniaba para encontrar siempre las jugadas de ataque más prometedoras.

Reynaldo Vera



Gran Maestro cubano, 07-01-1961

Campeón de Cuba en dos ocasiones

Participó en 10 Olimpiadas Mundiales.

Vera es 5 años menor que yo. Aún así siempre lo consideraré un GM de mi generación, de hecho compartimos 7 olimpiadas mundiales. Puedes ver los años exactos y la composición del equipo cubano por tableros en [la página de olimpiadas de esta Web](#)

Compartimos también los torneos más emblemáticos, como los Radio Rebelde, Carlos Manuel de Céspedes, Capablanca y Campeonatos Nacionales, así como numerosos viajes al exterior aparte de las olimpiadas, entre ellos el Interzonal de Biel en 1985 en el cual Vera me acompañó como mi entrenador.

A lo largo de los años mantuvimos siempre una relación muy cordial, extensible a nuestras familias y desde este espacio aprovecho para desearle lo mejor.

Amador Rodriguez - Reinaldo Vera

V Radio Rebelde La Habana 1982

Defensa Siciliana B96

1.e4 c5 2.Cf3 d6 3.d4 cxd4 4.Cxd4 Cf6 5.Cc3 a6 6.Ag5 e6 7.f4 b5



Reseña teórica

Aquí estamos. Es esta la jugada que define el inicio de la Polugaevsky y las blancas tienen varias formas de proceder:

1. 8.e5, la única que pretende refutar este sistema.
2. Jugadas normales como Df3, Ad3, etc etc. Poco a poco, te llevarán a quedar peor.

Si extrañas la variante del peón envenenado con 7...Db6 te refiero a [mi partida contra Vera](#) en el III Magistral Juventud Rebelde en 1978.

8.e5 dxe5 9.fxe5 Dc7!



La jugada muy particular con la que Polugaevsky se quita de encima la clavada. Ahora existen dos grandes alternativas:

- 10.exf6 capturando el caballo. La que más se juega, la más ambiciosa.
- 10.De2 para mantener la presión. Se juega menos pero es también peligrosa.

10.exf6 De5+ 11.Ae2 Dxg5 12.Dd3



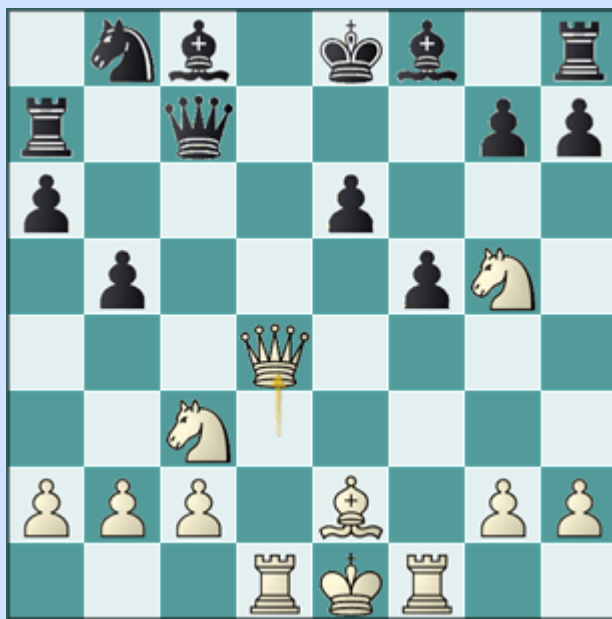
Son ahora las negras quienes enfrentan una elección importante.

- 12...Dxf6. Una captura temeraria que es la mejor opción.
- 12...Ta7. Una alternativa importante. [Ver mi partida frente al alemán Stangl](#) en Biel 1988.

12...Df6! 13.Tf1 De5 14.Td1 Ta7 15.Cf3 Dc7

La dama se mueve por quinta vez, una tercera parte de las jugadas de las negras. Se aprecia además que la dama y la torre son las únicas piezas que están fuera de su posición original.

16.Cg5 f5 17.Dd4



Seguimos en la línea principal. Se amenaza Ah5+ porque si las negras se tapan con g6 la dama capturaría a la torre en h8.

Para defenderse de este jaque hay dos grandes opciones.

- 17...h5, la que existía entonces. Al ocupar el peón la casilla h5 desaparece el jaque.
- 17...De7!, una ingeniosa defensa que se descubrió años después, sacrificando la calidad. Me la jugó Polugaevsky en el Interzonal de Biel en 1985 en partida que comentaré más adelante.

17...h5 18.a4

Una meritoria novedad del tiempo en que vivíamos. Hoy no funciona, no se te ocurra jugarla. ¿Cuál es la idea?

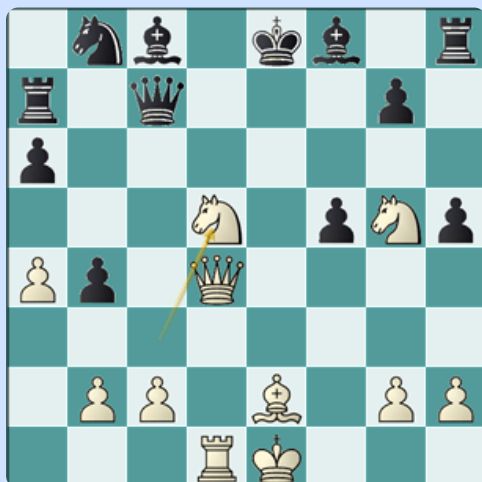
Casi dos años antes se había jugado la partida entre Tal y Polugaevsky que hizo famoso el sacrificio 18.Txf5 exf5 19.Cd5.



Análisis después de 19.Cd5

No eran tiempos de módulos por lo cual no es de extrañar que los comentarios en el informador 29 del fuerte GM Svesnikov estuvieran completamente equivocados.

Mi jugada 18.a4 tiende varias trampas y pretende realizar el sacrificio en condiciones favorables. Por ejemplo, observa lo que ocurre si las negras responden con la evidente 18...b4 y entonces sacrificio:

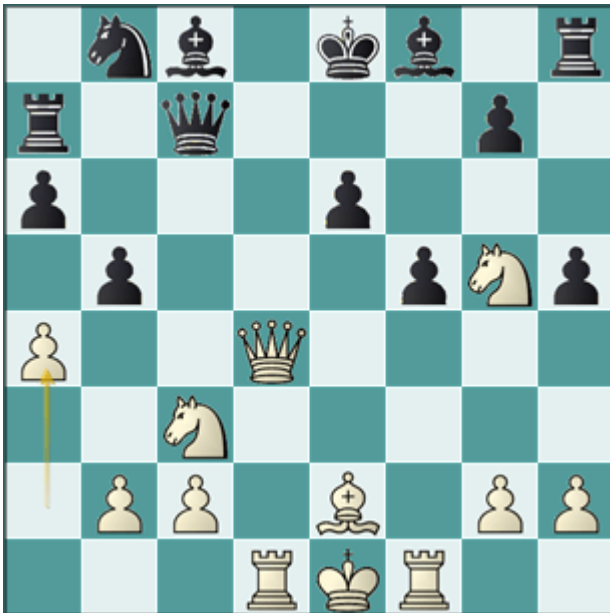


Análisis después de 20.Cd5

Fíjate en las dos cosas negativas que provoca tener el peón en b4. Primero que las negras no pueden dar jaque en a5, que es la mejor defensa. Segundo que en la línea 20...Dd7 21.De5+ Ae7

las blancas ganan con 22.Dxg7, una jugada que antes no existía por la descubierta con Ab4+.

Después de esta amplia reseña teórica, continuamos con la partida.



18...Cc6!

Entre varias posibilidades, sobre el tablero, Vera encuentra la mejor.

- 18...b4 pierde por 19.Txf5!! como acabamos de citar.
- 18...Ac5 19.Dh4 b4? 20.Axh5+ Rf8 21.Cxe6+ Axe6 22.Td8+ 1-0 Ranalli-Benyovszki IECG email 2000
- 18...bxa4 19.Txf5 exf5 20.Cd5 Da5+ 21.Rf1 Cc6 22.Cf6+ gxf6 23.Dxf6 Tg7 24.Dxc6+ Ad7 Khromov (2481)-Raykin (2608) Russia 2004

19.Dh4

Amenaza ganar en el acto con 20.Ah5+



19...De5?

La forma temática y elegante de evitar el jaque en h5, que por cosas del ajedrez resulta aquí inapropiada. Cabe señalar que es solo un primer error, no se trata del error decisivo.

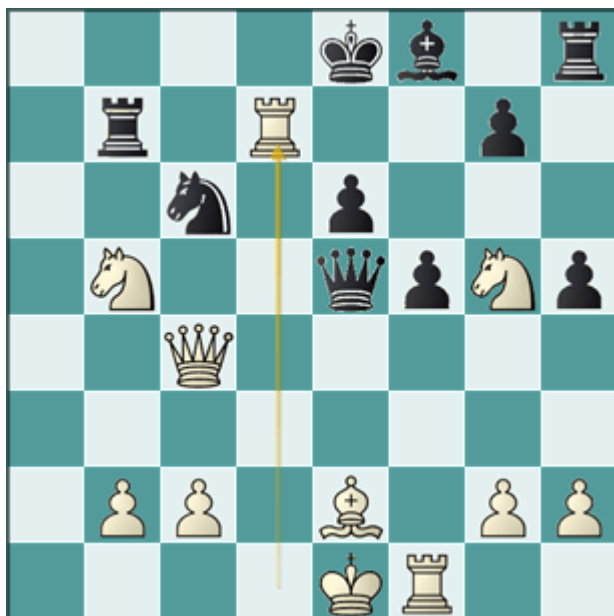
Después de 19...Ae7! 20.axb5 Ce5! 21.Dd4 Db8! 22.b6 Td7 23.De3 Td6! mi plan extravagante hubiera naufragado.

20.axb5 axb5 21.Cxb5 Tb7 22.Dc4 Ad7!

Después del error en la jugada 19 Vera se mantiene bien en la partida encontrando las mejores en una posición complicadísima.

- 22...Dc5 23.Cxe6! Dxc4 24.Cec7+ Rf7 25.Axc4+ Rg6 26.Ad5+
- 22...Tb6? 23.Tf3 h4 24.Tb3 Re7 25.Cf3 Db8 26.Cbd4

23.Txd7!



Un sacrificio espectacular que desembarca una tormenta sobre el rey negro. Hoy sé que no lleva a la victoria pero en aquél momento, al no haber módulos ni por tanto una preparación realística, ambos teníamos que sacar las jugadas de la cabeza.

23...Rxd7

Vera continúa reaccionando de la mejor manera. Las otras dos alternativas eran perdedoras:

- 23...Txd7? 24.Dxc6 Th6 25.Cf7! Rxf7 26.Dxd7+
- 23...Ab4+? 24.Td2! Axd2+ 25.Rxd2 Cd8 26.Cf3

24.Cf7

La continuación lógica del sacrificio, el rey deja de custodiar la casilla f7 y por ahí entra el caballo.

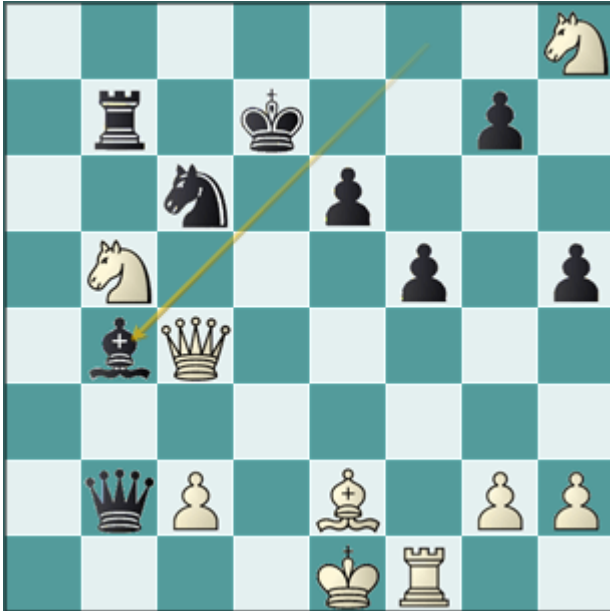
24...Dxb2!

De nuevo la mejor. Ambos nos estábamos desempeñando a un nivel alto.

- 24...De3 25.Tf3! De4 26.Cxh8 Dxc4 27.Axc4 Ce5 28.b3

- 24...Dc5 25.Cxh8 Dxc4 26.Axc4 Ce5 27.Ab3 (27.Ae2 g5+/=) 27...Ac5 28.Rd2

25.Cxh8 Ab4+?



Esta jugada perdió la partida. La correcta era 25...Ce5! pero quien va a permitir el cambio de damas con pieza de menos en un apuro de tiempo. La partida hubiera terminado en tablas, que sería un resultado justo.

26.Rf2

La amenaza vuelve a ser Td1+ y como las negras no están en condiciones de defenderse, no tienen otra que ceder más material.

Parece increíble pero en esta posición confusa el rey blanco encuentra una ruta segura hacia la casilla h3 que neutraliza cualquier acción en su contra.

26...Txb5

Las alternativas son peores:

- 26...Tb6 27.Cg6 Txb5 28.Dxb5 Rc7 29.Rg1 Ac3 30.Dxb2 Axb2 31.Rh1

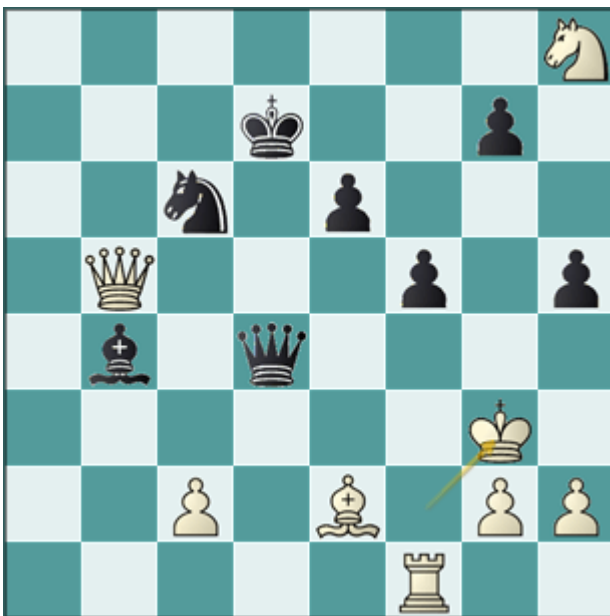
- 26...Ad6 27.Td1 Dxb5 28.Dxb5 Txb5 29.Axb5 Rc7 30.Axc6

27.Dxb5 Dd4+

Al igual que en la jugada anterior y en la siguiente, existen varias alternativas pero desgraciadamente para las negras ninguna funciona:

- 27...Rc7 28.Rg1 Dxc2 29.Rh1 Dc5 30.Dd3 h4 31.Cf7
- 27...De5 28.Td1+ Rc7 29.Dxe5+ Cxe5 30.Axh5

28.Rg3



Una posición de locura, con ambos reyes a la interperie. Con su siguiente jugada Vera amenaza mate en 2 pero llega tarde.

28...g5

Tampoco servían:

- 28...Dc3+ 29.Af3 De5+ 30.Dxe5 Cxe5 31.Axh5 Cc4 32.Cg6
- 28...De3+ 29.Af3 De5+ 30.Dxe5 Cxe5 31.Axh5

- 28...Rc7 29.Cg6

29.Db7+

Las blancas ganan forzado.

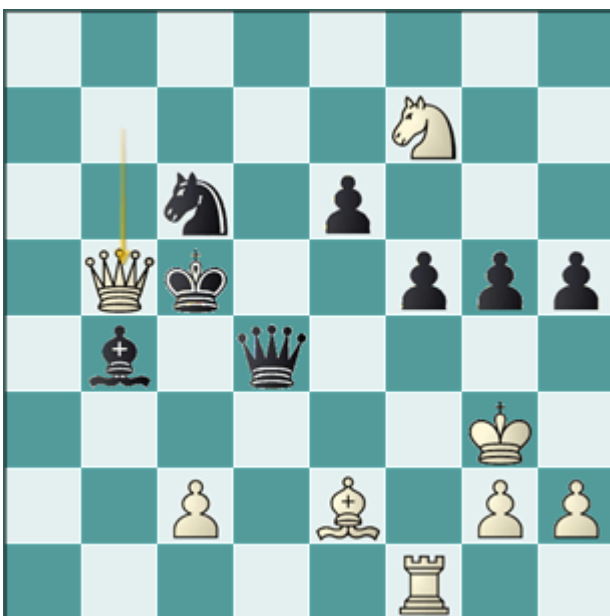
29...Rd6

- 29...Rd8 30.Cf7+ Re8 31.Cxg5 Dd7 32.Dxd7+ Rxd7 33.Ab5
- 29...Re8 30.Axh5+ Rd8 31.Cf7+ Re8 32.Cxg5+ Rf8 33.Df7#

30.Cf7+ Rc5

La única alternativa 30...Rd5 lleva al mate en 3 en todas las variantes. 31.Db5+ Dc5 (31...Ac5 32.Db3+ Re4 33.Af3#; 31...Re4 32.Af3+ Re3 33.De2#) 32.Af3+ Rd4 33.Dd3#

31.Db5# 1-0



Es bastante inusual que una partida termine por mate en pleno medio juego. Así es la Najdorf.