

## Duelo de alto nivel en la Polugaevsky

 Publicado por el GM Amador Rodríguez en [amadorgm.com](https://amadorgm.com)

*La variante Polugaevsky en la Siciliana Najdorf estuvo siempre en el centro de la atención entre 1960 y 1999.*

*Hoy día es difícil incorporar una apertura así al repertorio: es demasiado vulnerable al poder de los módulos y te arriesgas a que un jugador de menor titulación te plantee serios problemas.*

*En el momento de este enfrentamiento, la teoría ya era muy importante, pero con un tablero encima de la cama de un hotel no ibas a llegar muy lejos en tu preparación contra una variante tan explosiva.*

*Entre los grandes maestros cubanos de entonces, solo Vera y yo nos atrevíamos a plantear esta línea, y era inevitable que de vez en cuando chocáramos entre nosotros en estas posiciones de alto voltaje.*

*Esta partida fue una de ellas y el nivel fue muy alto. Contra mi novedad, Vera reaccionó de forma excelente y estuvo muy cerca de refutarla, pero ese esfuerzo le consumió demasiado tiempo.*

*A lo largo de la partida solo cometió dos errores, mientras yo me las ingeniaba para encontrar siempre las jugadas de ataque más prometedoras.*

# Reynaldo Vera



- **Gran Maestro cubano, 07-01-1961.**
- Campeón de Cuba en dos ocasiones.
- Participó en 10 Olimpiadas Mundiales.

Vera es cinco años menor que yo. Aun así, siempre lo consideré un GM de mi generación; de hecho, compartimos siete Olimpiadas Mundiales. Puedes ver los años exactos y la composición del equipo cubano por tableros en [la página de olimpiadas de esta web](#).

Compartimos también los torneos más emblemáticos, como los Radio Rebelde, Carlos Manuel de Céspedes, Capablanca y Campeonatos Nacionales, así como numerosos viajes al exterior aparte de las olimpiadas, entre ellos el Interzonal de Biel 1985, en el cual Vera me acompañó como mi entrenador.

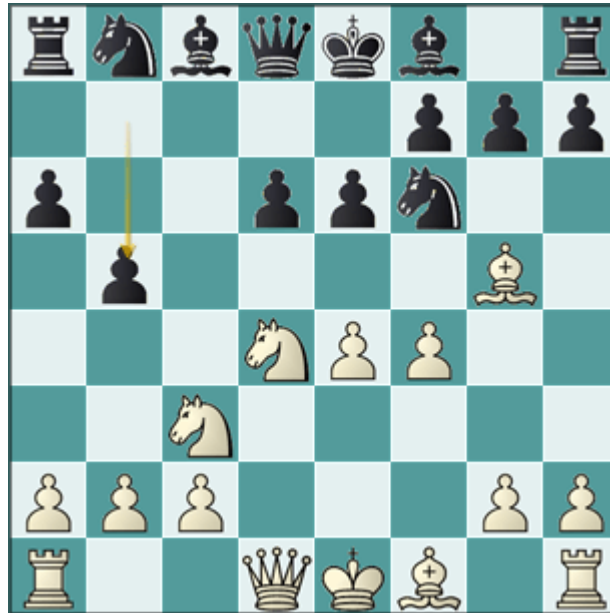
A lo largo de los años mantuvimos siempre una relación muy cordial, extensible a nuestras familias, y desde este espacio aprovecho para desearle lo mejor.

# Amador Rodriguez - Reinaldo Vera

V Radio Rebelde La Habana 1982

Defensa Siciliana B96

1.e4 c5 2.Cf3 d6 3.d4 cxd4 4.Cxd4 Cf6 5.Cc3 a6 6.Ag5 e6 7.f4 b5



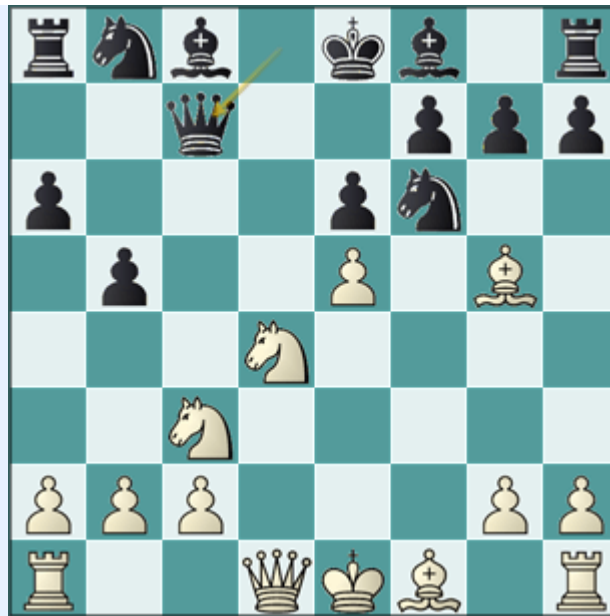
## Reseña teórica

Aquí estamos. Es esta la jugada que define el inicio de la Polugaevsky y las blancas tienen varias formas de proceder:

1. 8.e5, la única que pretende refutar este sistema.
2. Jugadas normales como Df3, Ad3, etc. Poco a poco te llevarán a quedar peor.

Si extrañas la variante del peón envenenado con 7...Db6 te refiero a [mi partida contra Vera](#) en el III Magistral Juventud Rebelde en 1978.

**8.e5 dxe5 9.fxe5 Dc7!**



La jugada muy particular con la que Polugaevsky se quita de encima la clavada. Ahora existen dos grandes alternativas:

- 10.exf6 capturando el caballo. La que más se juega, la más ambiciosa.
- 10.De2 para mantener la presión. Se juega menos pero es también peligrosa.

**10.exf6 De5+ 11.Ae2 Dxg5 12.Dd3**



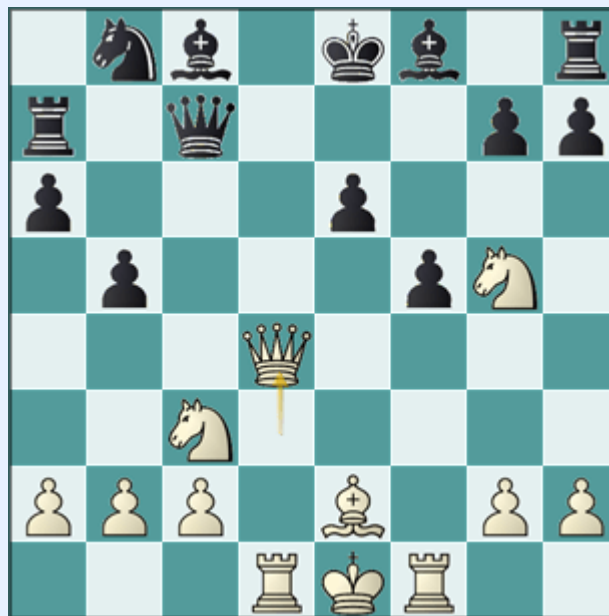
Son ahora las negras quienes enfrentan una elección importante.

- 12...Dxf6. Una captura temeraria que es la mejor opción.
- 12...Ta7. Una alternativa importante. [Ver mi partida frente al alemán Stangl](#) en Biel 1988.

**12...Df6! 13.Tf1 De5 14.Td1 Ta7 15.Cf3 Dc7**

La dama se mueve por quinta vez, una tercera parte de las jugadas de las negras. Se aprecia además que la dama y la torre son las únicas piezas que están fuera de su posición original.

**16.Cg5 f5 17.Dd4**



Seguimos en la línea principal. Se amenaza Ah5+ porque si las negras se tapan con g6 la dama capturaría a la torre en h8.

Para defenderse de este jaque hay dos grandes opciones.

- 17...h5, la que existía entonces.
- 17...De7!, una ingeniosa defensa descubierta años después. Me la jugó Polugaevsky en el Interzonal de Biel 1985.

## 17...h5 18.a4

Una meritoria novedad del tiempo en que vivíamos. Hoy no funciona. ¿Cuál es la idea?

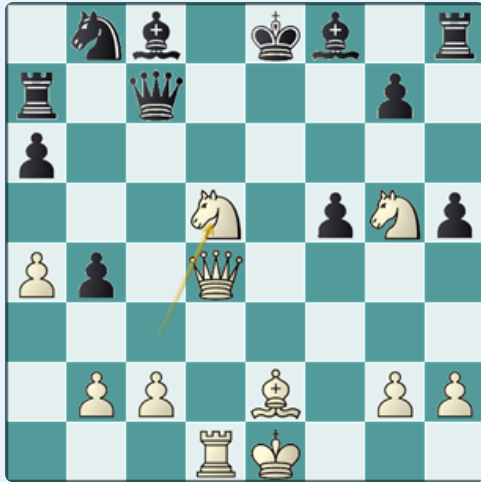
Casi dos años antes se había jugado la partida entre Tal y Polugaevsky que hizo famoso el sacrificio 18.Txf5 exf5 19.Cd5.



Análisis después de 19.Cd5

No eran tiempos de módulos, por lo cual no es de extrañar que los comentarios del GM Svesnikov en el Informador 29 estuvieran completamente equivocados.

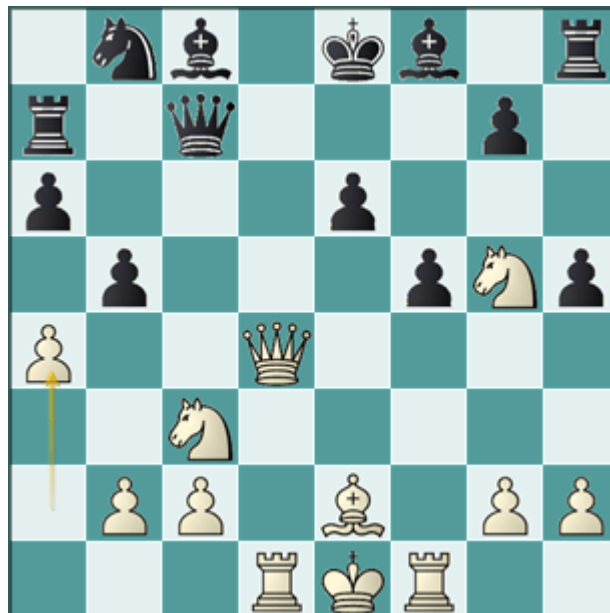
Mi jugada 18.a4 tiende varias trampas y pretende realizar el sacrificio en condiciones favorables. Por ejemplo, observa lo que ocurre si las negras responden con 18...b4 y entonces sacrifico:



Análisis después de 20.Cd5

Fíjate en las dos cosas negativas que provoca tener el peón en b4: no hay jaque en a5 y en la línea 20...Dd7 21.De5+ Ae7 las blancas ganan con 22.Dxg7.

Después de esta amplia reseña teórica, continuamos con la partida.



18...Cc6!

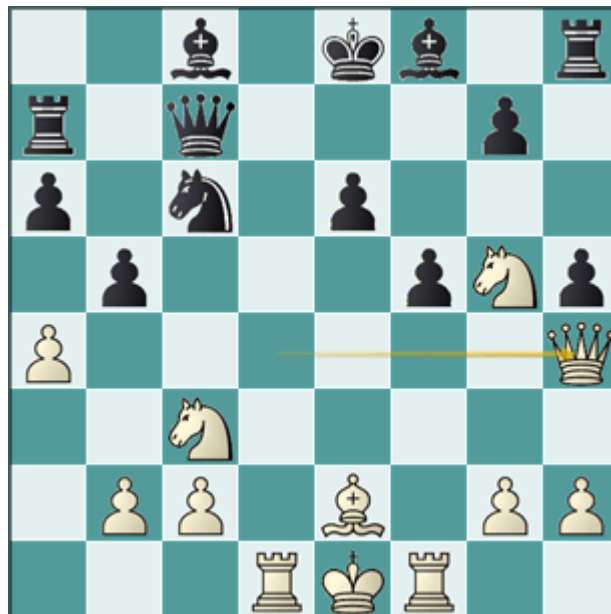
*Entre varias posibilidades, sobre el tablero, Vera encuentra la mejor.*



- 18...b4 pierde por 19.Txf5!!
- 18...Ac5 19.Dh4 b4? 20.Axh5+ Rf8 21.Cxe6+ Axe6 22.Td8+ 1-0
- 18...bxa4 19.Txf5 exf5 20.Cd5 Da5+ 21.Rf1 Cc6 22.Cf6+ gxf6 23.Dxf6

## 19.Dh4

Amenaza ganar en el acto con 20.Ah5+.



## 19...De5?

*La forma temática de evitar Ah5+, pero aquí resulta inapropiada. Es solo un primer error, no el decisivo.*

*Después de 19...Ae7! 20.axb5 Ce5! 21.Dd4 Db8! 22.b6 Td7 23.De3 Td6! mi plan hubiera naufragado.*

20.axb5 axb5 21.Cxb5 Tb7 22.Dc4 Ad7!

*Tras el error en la jugada 19, Vera sigue encontrando las mejores.*

- 22...Dc5 23.Cxe6! Dxc4 24.Cec7+ Rf7 25.Axc4+ Rg6 26.Ad5+
- 22...Tb6? 23.Tf3 h4 24.Tb3 Re7 25.Cf3 Db8 26.Cbd4

23.Txd7!



*Un sacrificio espectacular que desembarca una tormenta sobre el rey negro. Hoy sé que no gana por fuerza, pero entonces no había módulos: había que calcular.*

23...Rxd7

*Vera sigue jugando a gran nivel. Las otras alternativas perdían:*

- 23...Txd7? 24.Dxc6 Th6 25.Cf7! Rxf7 26.Dxd7+
- 23...Ab4+? 24.Td2! Axd2+ 25.Rxd2 Cd8 26.Cf3

## 24.Cf7

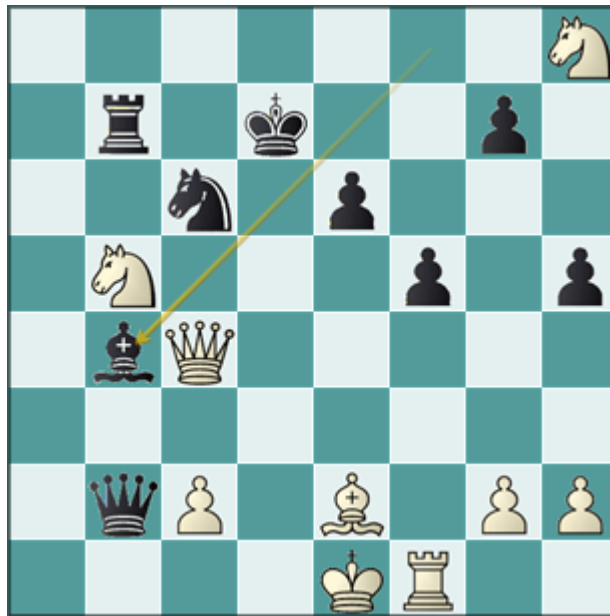
La continuación lógica: el rey deja de custodiar f7 y el caballo entra.

## 24...Dxb2!

*De nuevo la mejor.*

- 24...De3 25.Tf3! De4 26.Cxh8 Dxc4 27.Axc4 Ce5 28.b3
- 24...Dc5 25.Cxh8 Dxc4 26.Axc4 Ce5 27.Ab3 27...Ac5 28.Rd2

## 25.Cxh8 Ab4+?



*Esta jugada pierde. La correcta era 25...Ce5!, pero en apuro de tiempo nadie quiere cambiar damas con pieza de menos. Hubiera sido tablas.*

## 26.Rf2

La amenaza vuelve a ser Td1+. El rey blanco encuentra una ruta segura hacia h3.

## 26...Txb5

*Las alternativas eran peores:*

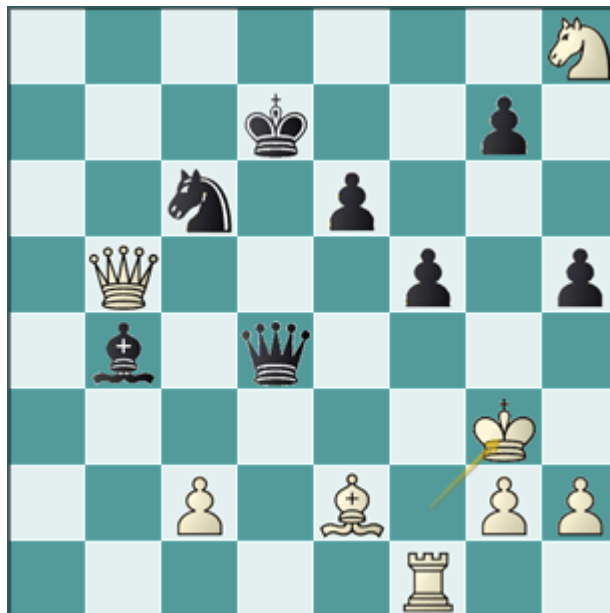
- 26...Tb6 27.Cg6 Txb5 28.Dxb5 Rc7 29.Rg1 Ac3 30.Dxb2 Axb2 31.Rh1
- 26...Ad6 27.Td1 Dxb5 28.Dxb5 Txb5 29.Axb5 Rc7 30.Axc6

## 27.Dxb5 Dd4+

*Ninguna alternativa funciona:*

- 27...Rc7 28.Rg1 Dxc2 29.Rh1 Dc5 30.Dd3 h4 31.Cf7
- 27...De5 28.Td1+ Rc7 29.Dxe5+ Cxe5 30.Axh5

## 28.Rg3



Una posición de locura, con ambos reyes expuestos. Vera amenaza mate en dos, pero llega tarde.

## 28...g5

*Tampoco servían:*

- 28...Dc3+ 29.Af3 De5+ 30.Dxe5 Cxe5 31.Axh5 Cc4 32.Cg6
- 28...De3+ 29.Af3 De5+ 30.Dxe5 Cxe5 31.Axh5
- 28...Rc7 29.Cg6

## 29.Db7+

Las blancas ganan forzado.

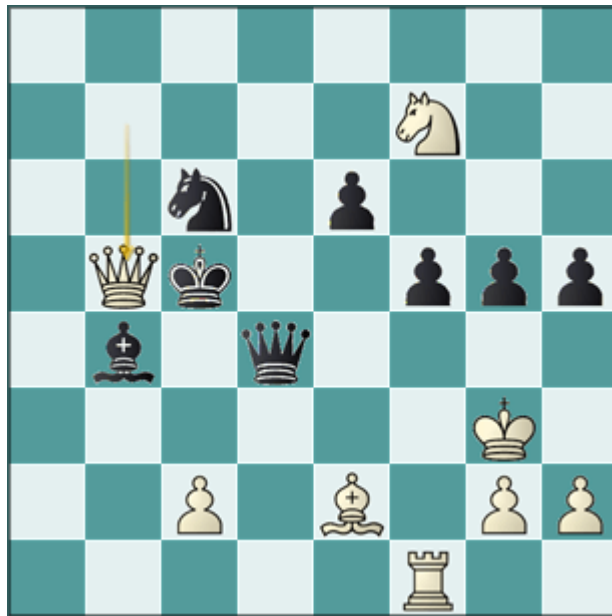
## 29...Rd6

- 29...Rd8 30.Cf7+ Re8 31.Cxg5 Dd7 32.Dxd7+ Rxd7 33.Ab5
- 29...Re8 30.Axh5+ Rd8 31.Cf7+ Re8 32.Cxg5+ Rf8 33.Df7#

## 30.Cf7+ Rc5

*La única alternativa 30...Rd5 lleva al mate en tres: 31.Db5+ Dc5 32.Af3+ Rd4 33.Dd3#*

## 31.Db5#



Es bastante inusual que una partida termine por mate en pleno medio juego. Así es la Najdorf.

**1-0**