

Una Petrov muy táctica.

👤 Publicado por el GM Amador Rodríguez en amadorgm.com

La Petrov era entonces una apertura muy importante, más que ahora diría yo, porque la Berlinesa le ha robado muchos adictos.

La línea concreta por la cual transcurrió esta partida estaba muy de moda y lo sigue estando. Lleva a una lucha intensa y bastante compleja.

Comencé jugando de forma optimista y pronto me di cuenta de que estaba a punto de perder la iniciativa y quedar peor.

Pero claro, la posición era complicada también para él y, cuando pasó por alto una continuación táctica relevante, estuve a la altura para encontrar la refutación.

Marcel Sisniega



Crédito: cinent.com

- **Gran Maestro de México.**
- **28-07-1959 – 19-01-2013 (53 años)**
- **Campeón Nacional en 9 ocasiones.**

Fue en 1977, días después de lograr mi primera norma de GM, cuando tocaron en la puerta de mi habitación en un hotel de Belgrado. Al abrir me vi frente a un chico más o menos de mi edad, que se presentó a saludarme. Era Sisniega. Nos conocimos, salimos, comimos juntos y conversamos de muchas cosas. Tenía una alegría contagiosa.

Sisniega visitó Cuba muchas veces y coincidí con él en otros muchos países, en olimpiadas y eventos internacionales individuales. En particular recuerdo el cerrado de Atenas en 1984, en el que estaba acompañado de su buen amigo, el chileno Víctor Frías. Sisniega obtuvo el primer puesto con 7/9, bien por delante de los demás.

GM desde 1992, culto, alegre, optimista, me parece increíble que nos haya dejado tan pronto, con tanta vida por delante.

Además de gran maestro, Sisniega vivió una faceta cultural impresionante, siendo director de cine, guionista, periodista y novelista.

Amador Rodriguez - Marcel Sisniega

Bayamo 1981

Defensa Petrov C43

1.e4 e5 2.Cf3 Cf6 3.d4 Cxe4 4.Ad3 d5 5.Cxe5 Ad6 6.0-0 0-0 7.c4



Reseña teórica

Un momento relevante. A las negras les corresponde dictar el curso de los acontecimientos, para lo cual disponen de 4 alternativas bien diferentes unas de otras.

1. 7...c6
2. 7...Axe5

3. 7...Cc6

4. 7...c5!?

7...c6

Sisniega elige la línea principal, muy en línea con la filosofía sólida de la Petrov.

Las blancas juegan c4 y las negras responden c6, manteniendo la simetría y el peón de d5, que a su vez da soporte al caballo en e4.

Las alternativas son menos sólidas y más emprendedoras.

- 7...Cc6, una línea favorecida por el mayor especialista de la Petrov, Arthur Yusupov, quien la jugó 4 veces entre 1995 y 1997. 8.Cxc6 bxc6 9.c5 Ae7 10.Cc3. Así le jugaron Kasparov, Ivanchuk y dos veces Shirov, y las negras no han encontrado un camino satisfactorio.
- 7...c5!?, una jugada increíble, de nueva generación, cuya popularidad se ha disparado en este milenio. Las blancas enfrentan una difícil elección entre 8.cxd5 y 8.Cc3, y hoy no está claro cuál es la mejor.
- 7...Axe5 es una línea en torno a la cual la teoría ha crecido brutalmente, hasta la jugada 25 aproximadamente. Da comienzo a una secuencia forzada que continúa 8.dxe5 Cc6 9.cxd5 Dxd5 10.Dc2 Cb4 11.Axe4 Cxc2 12.Axd5 Af5 13.g4 Axc4 14.Ae4 Cxa1 15.Af4 f6 16.Cc3 fxe5 17.Ag3 Tad8 18.Txa1 Af3.



Análisis después de 18...Af3

En este final las negras han conseguido entablar casi todas las partidas.

Después de esta amplia introducción teórica, regresamos a la partida...

8.Cc3 Cxc3 9.bxc3 Cd7 10.f4 dxc4

10...Cf6 es la respuesta tradicional, jugada casi 5 veces más, aunque con resultados desfavorables. Sisniega juega de una manera más abierta y llena de posibilidades.

11.Axc4 Dc7 12.a4 c5 13.De2



Una posición muy dinámica: las negras tienen mejor estructura de peones pero dificultades para completar su desarrollo; las blancas dominan más espacio y movilizan mejor sus piezas.

13...b6?!

Si me dejara guiar por el módulo le pondría doble interrogación. Es demasiado alegre y abre más posibilidades para las blancas.

Yo esperaba 13...Cf6, neutralizando cualquier amenaza inmediata.

14.a5

Medité bastante el sacrificio 14.Cxf7, que parecía decisivo y según la máquina lo es.



Análisis después de 14.Cxf7

La secuencia 14...Txf7 15.De8+ Cf8 16.Axf7+ Dxf7 17.Dc6 es forzada.



Análisis después de 17.Dc6

Las blancas salen con material de ventaja, pero la estructura resultante es pobre y las casillas blancas quedan débiles.

Un GM siente desconfianza ante diagonales largas, torres entrando en séptima y factores imposibles de calcular del todo.

No lo vi claro y preferí no entrar en esas complicaciones.

14...Tb8 15.Ad2?!

Lógica, quizás demasiado optimista. A mi edad veo estas cosas con más precaución; entonces no me preocupaba que capturara el peón y abriera la columna.

Objetivamente, 15.axb6 axb6 16.Ae3 o 15.a6 Cf6 16.Ae3 eran superiores.

15...bxa5!

No debí permitir esto: la posición se complica innecesariamente.

16.Ad3!

La máquina cita otras como mejores, pero no lo son.

16...Cf6 17.g4?



El ataque frontal era mi idea, pero aquí juventud y optimismo chocan con la realidad. Más segura era 17.Ae1 con idea de Ah4 y Da2.

17...Tb2!

17...Cd7 18.g5 cxd4 19.cxd4 Cxe5 20.fxe5 Ab4 era también buena, aunque poco atractiva sobre el tablero.

18.g5



18...Axe5?

La correcta era 18...Cd5!, porque 19.De4? g6 deja todo terminado. Tras 19.c4 Cb4 20.d5 aún hay partida, pero las blancas están peor.

19.fxe5 c4??



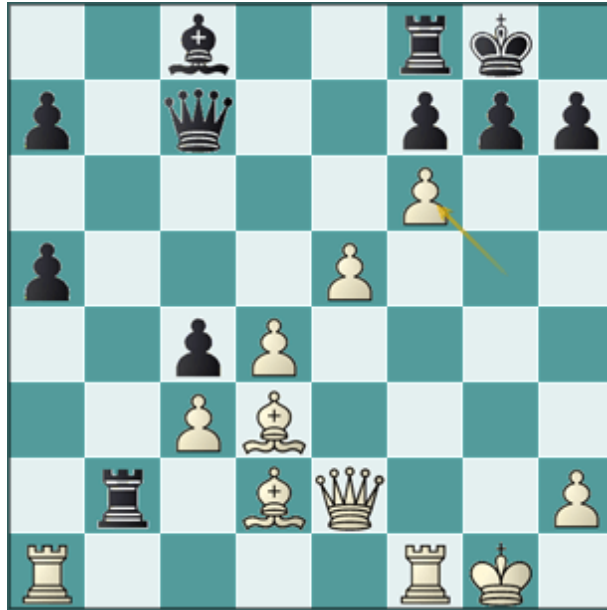
Segundo error de Sisniega, y este es decisivo. Nunca recomiendo estas defensas basadas en jugadas intermedias: son propensas a fallos graves.

Tenía que jugar 19...Cd5 y después de 20.c4! Ce7 21.Axa5, mi posición es preferible aunque es solo una ventaja ventaja.

En lugar de 20.c4 yo disponía de dos opciones muy tentadoras. que sin embargo no funcionaban:

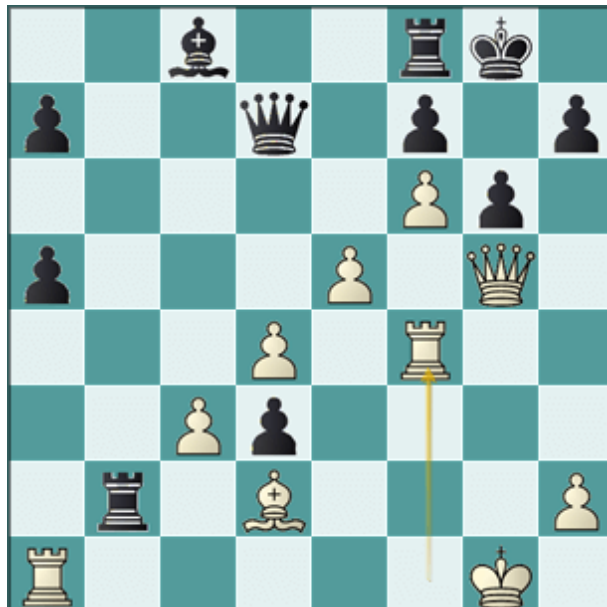
- 20.De4 la había considerado en la partida y pensaba que era buena. Las negras responden 20...g6! 21.Ac1? Cxc3 22.De1 Tb3 23.Ac2. En mis comentarios para el informador pensaba que las negras estaban obligadas a jugar c4 pero la máquina descubre 23...Dd7!, refutando eos comentarios.
- 20.Axh7+ era también muy atractiva pero tras Rxh7 21.g6+ Rg8 22.Dh5 fxg6 23.Txf8+ Rxf8 24.Dh8+ Rf7 25.Tf1+ Af5 26.e6+ solo alcanzo a empatar.

20.gxf6!



Ahora si que termina la partida. Esta captura gana forzado.

20...cxd3 21.Dg2! g6 22.Dg5 Dd7 23.Tf4



1-0

El traslado de la torre es temático: se busca el mate en h7 cuando las negras defiendan con Tg8.

- 23...Rh8 24.Dh6 Tg8 25.Dxh7+ Rxh7 26.Th4#
- 23...Dh3 24.Th4 Dxh4 25.Dxh4 Rh8 26.Dh6 Tg8 27.d5 con ventaja material enorme.