

Enfrentando una apertura favorita

Publicado por el GM Amador Rodríguez en amadorgm.com

La Scheveningen es una de las variantes más fiables de la Siciliana.

Transita por líneas dinámicas, en las cuales las negras priorizan el desarrollo por encima de cualquier temprana escaramuza táctica.

En ella no suele ocurrir nada extravagante, las piezas van a lugares tradicionales y en una mayoría de los casos, ambos reyes enrocan corto. De hecho las negras siempre enrocan corto.

La Scheveningen fue mi favorita con piezas negras durante muchos años.

Era fácil enamorarse de esta variante porque los grandes jugadores de Siciliana de la época encabezados por Kasparov la incorporaban en su repertorio.

En esta partida me tengo que enfrentar a mi variante favorita desde las piezas blancas.

José Luis Vilela



Crédito: ecured.cu

- **Maestro Internacional cubano, nacido el 19-03-1953.**
- Participó en las olimpiadas de Buenos Aires 1978 y Lucerna 1982 como jugador y en otras varias como capitán del equipo cubano.

Nunca encontré una respuesta a por qué Vilela no logró el título de gran maestro, porque fuerza suficiente tenía y dedicación le sobraba pero así es el ajedrez, no hay una respuesta lógica a cada cuestión.

Lo cierto es que coincidía con él en cada evento de importancia al cual asistía y me refiero a los Nacionales, Radio Rebelde, Bayamo, Capablanca, prácticamente todos. Era como un gran maestro más.

Tengo entendido que desde hace muchos años Vilela ha emprendido y con éxito otra tarea importante, que es organizar los torneos Capablanca.

Amador Rodriguez - José Luis Vilela

Radio Rebelde 1980

Siciliana Scheveningen B85

1.e4 c5 2.Cf3 d6 3.d4 cxd4 4.Cxd4 Cf6 5.Cc3 e6 6.Ae2 Ae7 7.Ae3 Cc6 8.0-0 0-0 9.f4 a6 10.a4 Dc7 11.Rh1



Reseña teórica

Se conocen más de 8.000 partidas en esta posición.

Un plan muy popular para las blancas consiste en jugar g4-g5, Af3-g2, Dh5, Tf3 y el ataque va rápido.

Las negras deben elegir justo ahora cuál será la forma en que van a organizar su defensa para casi simultáneamente pasar al contraataque.

11...Td8

11...Te8 es la jugada principal. Kasparov la eligió en 26 ocasiones frente a jugadores del más alto nivel. También se han jugado bastante 11...Cxd4 y 11...Ad7. Para esta última jugada recomiendo [mi excelente partida contra el MI Julio Boudy](#).

12.De1 Cxd4 13.Axd4 e5 14.Ag1 exf4 15.a5 Te8 16.Ab6 Db8 17.Txf4 Ae6 18.Dg3 Cd7 19.Ad4 Ce5



Esta larga secuencia era ya entonces reconocida como la línea principal. Como punto fuerte, las negras cuentan con su caballo que ocupa la estelar casilla e5. Resulta difícil, sin embargo, darle apoyo trasladando el alfil a la casilla g7.

20.Cd5 Axd5 21.exd5 Dc7

Las negras quisieran jugar Af8-g6-Ag7, alcanzando la configuración defensiva estándar.

Lamentablemente, no era posible porque después de 21...Af8 22.Taf1 g6? 23.Axe5! Txe5 24.Ag4! me logró adelantar a esos planes y los corto de raíz. No es de extrañar porque la dama está en b8 y la torre en a8.



Análisis después de 24.Ag4!

Contra 24...Dc7 sigue 25.Txf7 Dxf7 26.Ae6! ganando.

Con el centro estático, me enfrento a una decisión de alto nivel. ¿Jugar en el flanco dama o en el flanco rey? Para lo primero tendría que avanzar los peones a b4 y c4 para buscar c5. Me decidí por lo segundo, porque ya mis piezas están enfocadas contra el rey rival.

22.Taf1



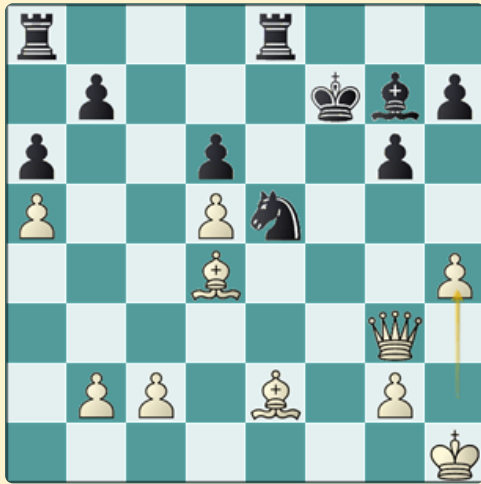
Este tipo de estructura es muy común en la Siciliana y suele estar acompañada de una peligrosa euforia táctica.

Las blancas llegan aquí llenas de optimismo, bajo la creencia de que van a machacar a su rival a través de un ataque poderoso pero, cuidadito, que si las negras logran ubicar su alfil en g7, el ataque se puede diluir y las blancas terminar en un medio juego desfavorable.

22...Tf8

22...Af8 sería de nuevo la jugada ideal. Lo que ocurre es que el peón de f7 no está sobreprotegido, obligando a involucrar a la dama como primera opción defensiva. La continuación sería:

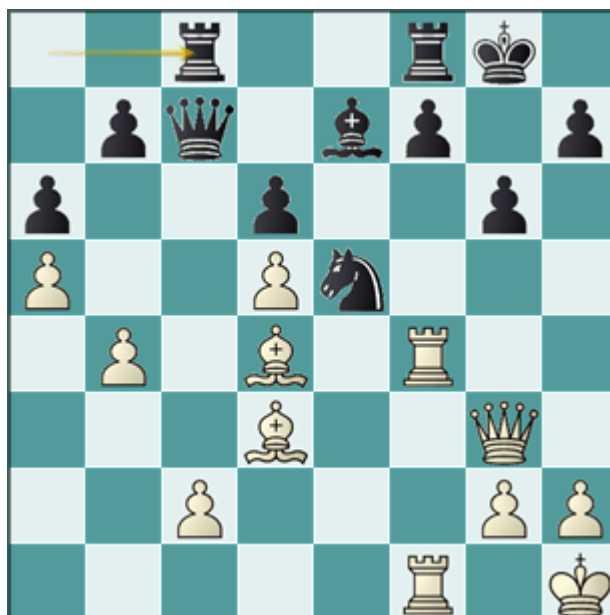
23.Ah5! g6 24.Txf7! Dxf7 (24...Cxf7? 25.Axg6! y todo termina.)
25.Txf7 Rxf7 26.Ae2 Ag7 27.h4



Análisis después de 27.h4

La máquina evalúa esta posición como ventaja decisiva y me parece exagerado. Sí que es cierto que la posición negra es desagradable y nadie querrá jugar así.

23.Ad3 g6 24.b4 Tac8?!



Más prudente parecía 24...Cxd3 25.Dxd3 Tac8, aunque cambiar el caballo monstruo de e5 es una decisión complicada. A considerar también 24...Tae8, aunque las blancas pueden conservar su alfil con 25.Ae4.

25.Af5 Tce8 26.c3

26.c4!? era más intrépida, buscando c5 para socavar la base del caballo en e5. No sirve Cxc4 por 27.Tc1.

26...Dd8 27.Ab6 Db8 28.Ac2 Ad8 29.Ad4

Cuando Vilela puso su alfil en d8, intuí que quería romper en b6 porque es común que el alfil ocupe esa casilla para buscar un cambio favorable por el alfil blanco.

Mi jugada Ad4, aparte de ser natural, estaba diseñada para dejarlo caer en un truco voluntario.



Las negras necesitan tres tiempos para alcanzar una posición más segura con el peón en f5, el alfil en f6 y el rey en h8.

29...b5

A primera vista parece mala, por un detalle táctico que de hecho fue el que me llevó a una rápida victoria.

Revisando ahora desde cero y después de comprobar que ese detalle en realidad no funciona, puedo apreciar que la jugada b5 es realmente mala porque condena a las negras a renunciar a la búsqueda de contrajuego en el flanco dama.

La alternativa similar 29...b6 tampoco parece funcionar debido a 30.h4 bxa5 31.Aa4 Te7 32.h5 y el ataque se hace cada vez más peligroso, por ejemplo axb4? 33.hxg6 hxg6 34.Th4.

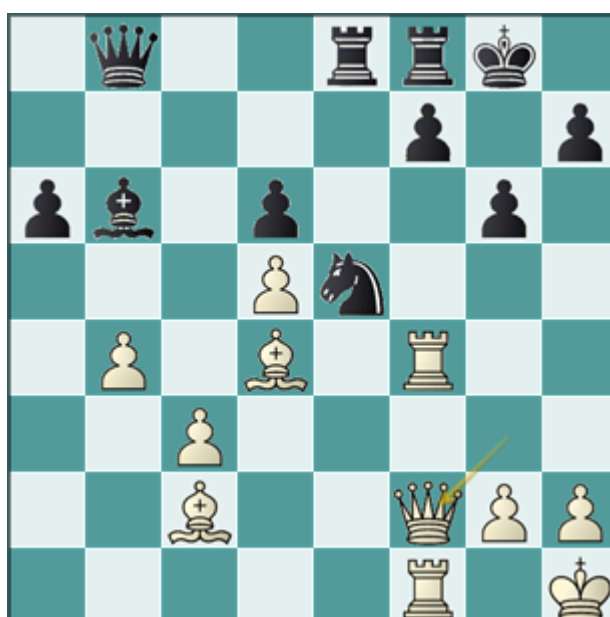
30.axb6

Y parecía que ganaba, que refutaba una omisión táctica de mi rival.

Si miras como un espectador que observa la posición por primera vez, te darás cuenta de varios detalles relevantes que apuntan a que 30.h4! es la forma de proceder.

- *La dama negra está bien lejos del rey y el alfil no puede acceder a su ubicación natural en g7.*
- *El rey negro está solo ante el peligro, con debilidades visibles en las casillas f7 y g7.*
- *Las 5 piezas blancas le están apuntando desde posiciones óptimas.*
- *Bajo esas circunstancias tan extremas, lo más lógico es que las negras no logren sobrevivir a un ataque directo contra su rey.*

30...Axb6 31.Df2

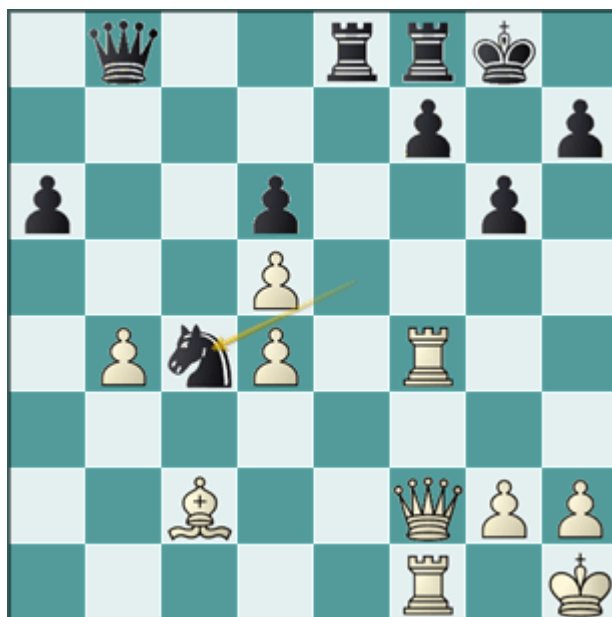


El momento culminante, la posición que vislumbré como ganadora cuando jugué 29.Ad4. Si te fijas, se trata del tema de ataque doble pues he puesto en la mira al alfil en b6 y al peón en f7.

Si las negras retiran su alfil, cambio en e5 y capturo en f7. Si cambian en d4, tomo de peón, ataco al caballo y también capturo en f7. Parece fácil y, al realizar mi jugada, pensé que estaba ganando de inmediato.

Ahora, al comentar la partida, miro de reojo al módulo y veo que marca igualdad. ¿Qué está ocurriendo aquí?

31...Axd4 32.cxd4 Cc4??



El efecto psicológico fue grande. Yo pensaba que ganaba y Vilela sintió que se había equivocado. La realidad es que es ahora cuando pierde la partida con esta jugada.

un segundo.

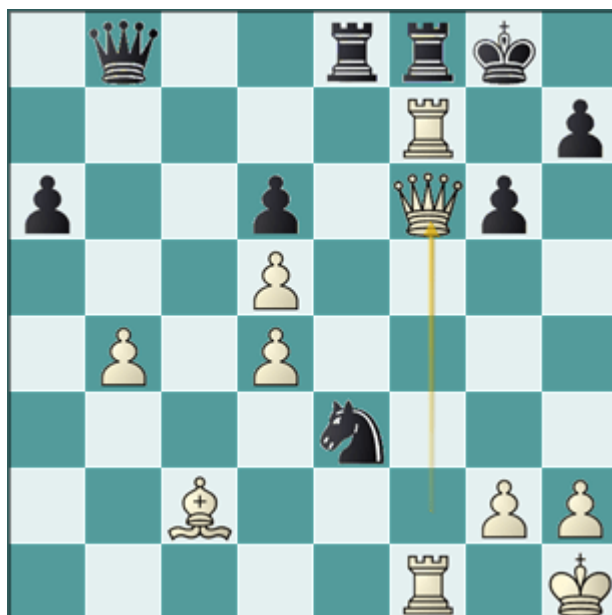


Análisis después de 33...Db5!!

evaluación es 0.00.

33.Txf7 Ce3 34.Df6!

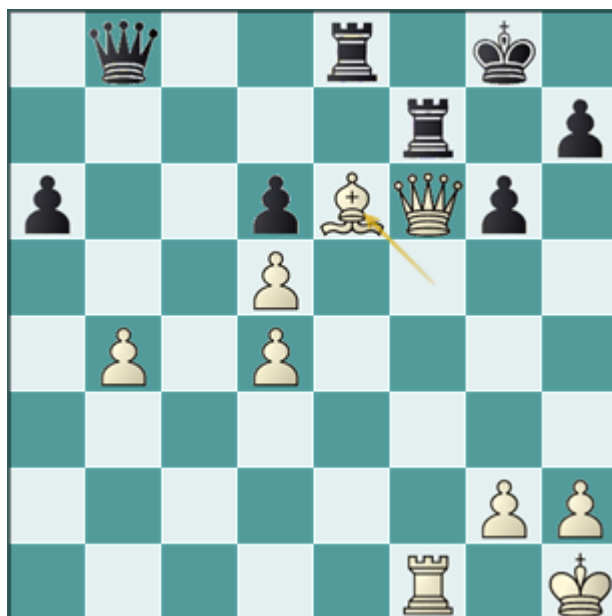
Ahora, por el contrario, la dama penetra amenazando mate en g7.



34...Cf5

En caso de 34...Txf7 35.Dxf7+ Rh8 36.Df6+ Rg8 37.Axg6! y las blancas ganan en pocas jugadas.

35.Axf5 Txf7 36.Ae6



1-0