

Novedad contra la Philidor.

Publicado por el GM Amador Rodríguez en amadorgm.com

Quien me jugó la Philidor por primera vez fue Eleazar Jiménez en 1974. ¡Qué maravillosa persona!

Después de enfrentarme a esta apertura en numerosas ocasiones, llegó un momento en que en mis últimas tres partidas solo había logrado dos empates.

Fue entonces cuando, en la cuarta ronda de este torneo, fui emparejado contra un especialista: mi buen amigo, el GM chileno Roberto Cifuentes. Entendí que necesitaba preparar algo diferente para buscar la victoria y trabajé sobre una línea menos explorada, aunque moderna y sutil.

Ese día no hubo suerte: Cifuentes olfateó el peligro y varió, eligiendo una sólida Berlinesa con la cual logró empatar sin riesgos.

Sin tenerlo previsto, fue a Mellado a quien, dos rondas después, pude colocarle mi preparación.

Juan Mellado Triviño



Crédito: bidmonfa

- **Maestro Internacional español, nacido el 09-10-1968.**

Fuerte Maestro Internacional con quien coincidí en numerosas ocasiones durante los circuitos catalanes.

Amador Rodriguez - Juan Mellado

Terrassa open (6) 1994

Defensa Philidor C41

1.e4 e5 2.Cf3 d6 3.d4 exd4 4.Cxd4 Cf6 5.Cc3 Ae7



A lo largo de la primera mitad de mi carrera, la Defensa Philidor era tachada como muy pasiva. Los tiempos cambian y posteriormente fue revitalizada y hoy la emplean jugadores emprendedores como Carlsen, Mamedyarov, Abdusattorov, Dubov y Rapport.

Reseña teórica

Al momento en que se jugó esta partida las negras ya habían encontrado formas activas de contraataque y la Philidor se consideraba muy jugable. Las principales opciones para las blancas son:

1. 6.Af4
2. 6.Ac4
3. 6.Ae2

De las cuales yo casi siempre jugaba 6.Af4 o 6.Ac4.

6.g3



6...d5

Mover dos veces este peón puede ser muy extraño para un aficionado. Dentro del corte moderno del ajedrez actual tiene sentido para tratar de explotar el inestable centro blanco y sacar partido, de alguna hipotética manera, de mi inusual avance del peón a g3.

La línea tradicional es 6...0-0 7.Ag2 Te8 8.0-0 Af8 9.h3 c6 y las blancas cuentan con una ligera superioridad bajo el amparo de la estructura del peón en e4 contra el peón en d6.

7.e5

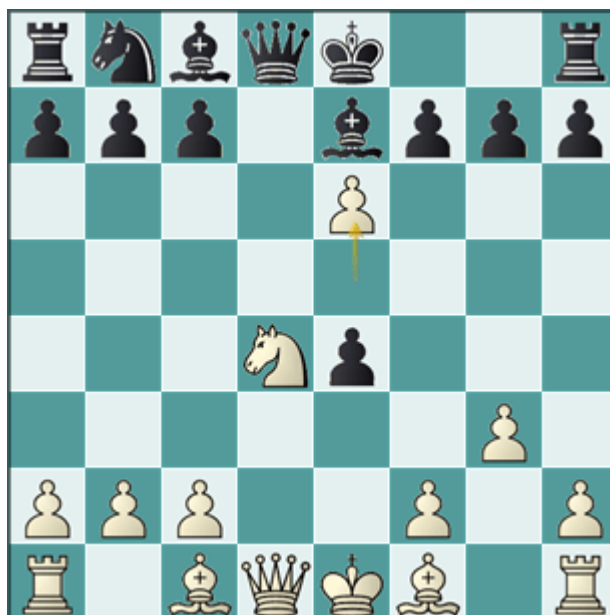
Si las blancas quieren buscar algo en la apertura deben jugar así. Las alternativas 7.exd5 o 7.Ag2 no llevan a nada.

7...Ce4

Esta jugada fue reemplazada poco después. La forma en que se juega actualmente esta variante es con 7...Cg4 y hay muchas partidas disponibles entre destacados grandes maestros.

Si juegas la Philidor y te responden con mi variante 6.g3, es aquí donde debes comenzar a investigar.

8.Cxe4 dxe4 9.e6!



Esto es lo que había preparado contra Cifuentes.

9...fxe6

En las notas que logré encontrar sobre esta partida figuran las variantes que tenía previstas:

- 9...0-0 10.exf7+ Rh8 11.Ac4
- 9...Axe6 10.Cxe6 Dxd1+ 11.Rxd1 fxe6 12.Ag2
- 9...c5 10.Ab5+ Rf8 11.Dh5 fxe6 12.Cb3

En todas ellas las blancas alcanzan posiciones satisfactorias.

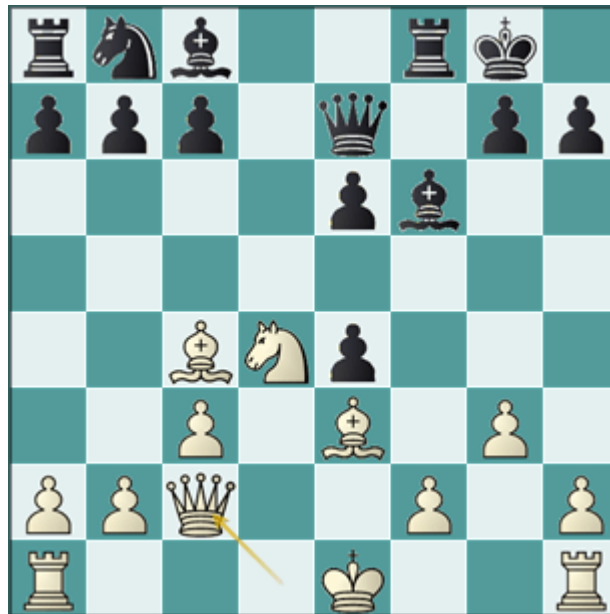
10.Ac4 Af6 11.Ae3! De7 12.c3

No fue fácil decidirme por esta jugada, era en principio la tercera de mis candidatas. Al final las dos primeras no me convencieron, 12.De2 a6 y 12.0-0 Cd7

12...0-0?

Durante la partida consideré como única a 12...Cd7!? y ahora al analizar veo que era efectivamente así. Ahora voy a conseguir una ventaja tangible.

13.Dc2!



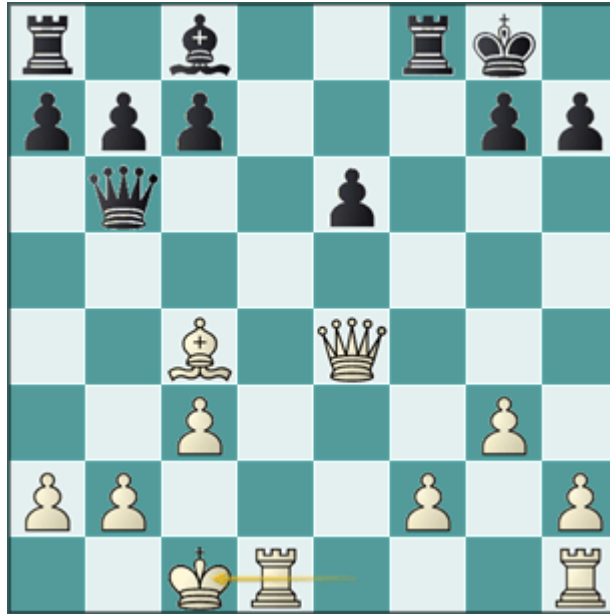
Con la simple amenaza de capturar en e4 y gracias a mi estructura superior la partida se iría de un solo lado. Ello explica que las negras traten de simplificar la posición.

Según la máquina la mejor opción sería ahora 13...b5, una jugada que un humano solo haría en un momento de desesperación absoluta porque destruye todavía más la estructura de peones.

13...Axd4 14.Axd4 Cc6 15.Dxe4 Cxd4 16.Dxd4 Dd6

Mucha de la ventaja blanca desaparecería con el cambio de damas, por suerte encontré un camino muy fuerte, a costa de un nuevo sacrificio de peón.

17.De4! Db6 18.0-0-0!



Completo mi desarrollo, corto el paso a la salida del alfil y me preparo para atacar al rey rival que se ha quedado solo en su enroque.

18...Rh8?

Sin previamente señalar errores, la posición negra había derivado a una situación bastante pobre.

Después de este error, la desventaja va más allá y la posición se hace insostenible.

- 18...Dxf2? 19.Thf1 Dc5 20.Txf8+ Dxf8 21.Dh4+-
- 18...Txf2 19.Td8+ Rf7 20.Ab3 Dc6 21.De1 Tf6 (21...Dg2? 22.Txc8+-) 22.Tf1 b6 23.Txf6+ gxf6 24.Dd1!

19.Ad3! g6 20.f4

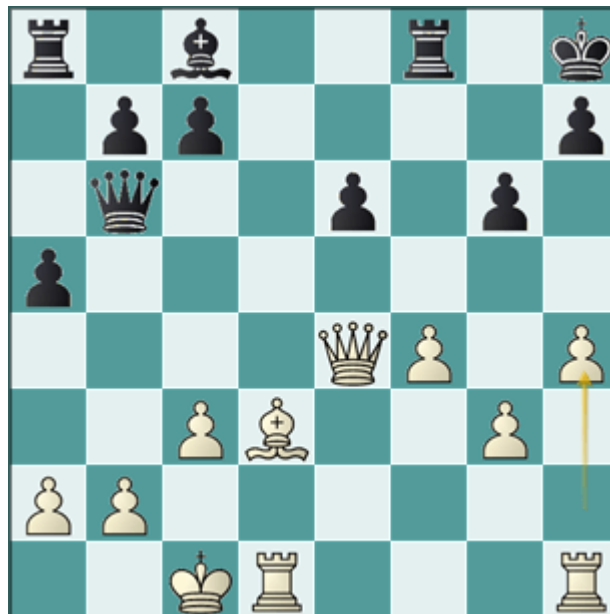
Seguramente podía jugar 20.h4 directamente pero no quería que capturara en f2 y tener que defender un mate en b2.

Así me consolido y asfixio su posición para después buscar la ruptura en h5.

20...a5?

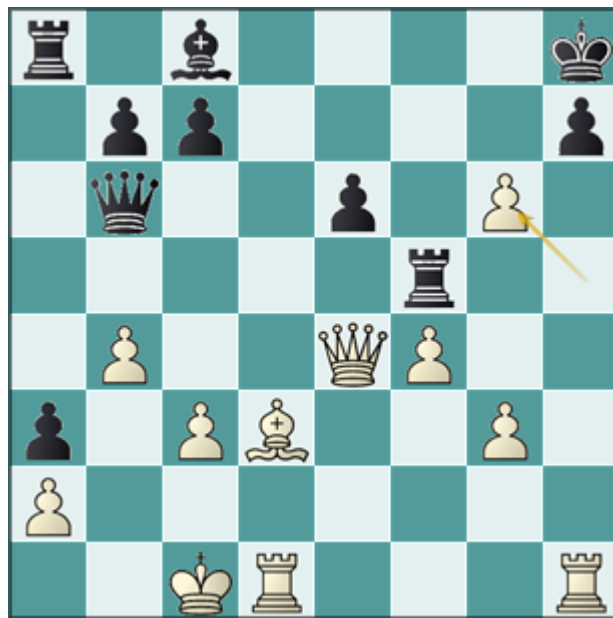
Técnicamente lo mejor sería 20...e5 21.Dxe5+ Df6 pero sería muy pobre.

21.h4!



Ganar por ataque es lo más sencillo.

21...a4 22.h5 a3 23.b4! Tf5 24.hxg6



Las negras abandonan. 1-0