

## Un final largo y preciso

Publicado por el GM Amador Rodríguez en [amadorgm.com](https://amadorgm.com)

🕒 7/17/2024 10:10:26 PM

*Se trata de un final que aparenta ir rumbo al empate. Se ha producido una masiva simplificación, las negras tienen tres peones en el flanco rey, dos en el flanco dama, bien conectados todos. Su rey está cerca del centro y en general todo parece estar bajo control.*

*Una inspección más a fondo revela que las blancas tienen una imperceptible superioridad. El alfil va a jugar un papel más relevante que el caballo y las torres blancas pueden presionar a través de las columnas 'a' y 'c'.*

## Mi rival: Mihail Marin



- **GM Rumania**
- **21-04-1965**

Marin es un fuerte gran maestro de reconocido prestigio internacional.

Además, es un escritor prolífero, produciendo contenidos en papel y en medios digitales

En particular, Marin es un teórico de categoría, que ha servido de entrenador a numerosos talentos.

30...Ta8!? De haber anticipado lo que se avecina, las negras hubieran seguido buscando y quizás encontrado este ingenioso sacrificio de peón. Ví esta jugada de reajo, sin creermelo que las negras tuvieran que recurrir a sacrificar el peón, teniendo varias formas para defenderlo. Hay que entender muy bien el ajedrez para dejar caer el peón ahora mismo y centrarse en buscar contrajuego después. 31.Ad6+ (31.Txc6 Ta1+ 32.Tc1 (32.Ac1 Cb6 33.Tc2 Cc4) 32...Txc1+ 33.Axc1 Re8! 34.b5 Cf8 35.Aa3 Ce6

36.Ac5 g5 Y a simple vista no se ve como las blancas van a prosperar.)  
31...Rg8 (31...Re8? 32.Te1+ Rd8 33.f3+/-) 32.h4 Ta6 Y las negras van a sufrir, es indudable pero muchísimo menos que en la partida.; 30...Cb8?  
31.Ac7 Te8 (31...Tc8? 32.Ad6+ Re8 33.Ta1!+-) ; 30...Tc8? pierde por  
31.Ad6+ Rg8 32.b5

### **31.Ad6+!**

Seguramente fue esta fuerte jugada intermedia la que mi rival omitió. El detalle está en que las negras ya no van a poder defender el peón desde la casilla 'e6'.

### **31...Rg8 32.f3**

Solucionado el tema de mate en la primera fila, las blancas amenazan capturar el peón.

### **32...Cb8**

Las negras confían en poder sostener la posición.

32...Te6 33.Txc6+-; 32...Cb6 33.Txc6 Cc4 34.Rf2+/-

### **33.Rf2**

33.h4! Era todavía más exacta.

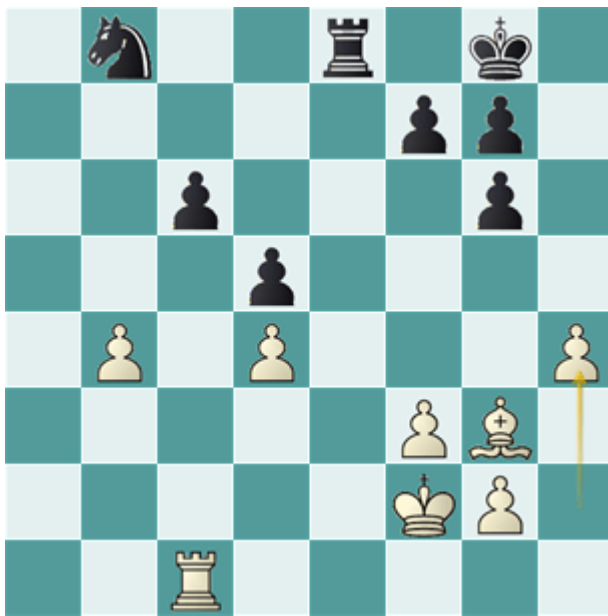
### **33...Td8**

Y las negras debieron aprovechar para jugar 33...g5 y aunque esto no va a salvar la posición si hará más difícil que las blancas penetren.

### **34.Ac7!**

34.Ag3 Ca6!

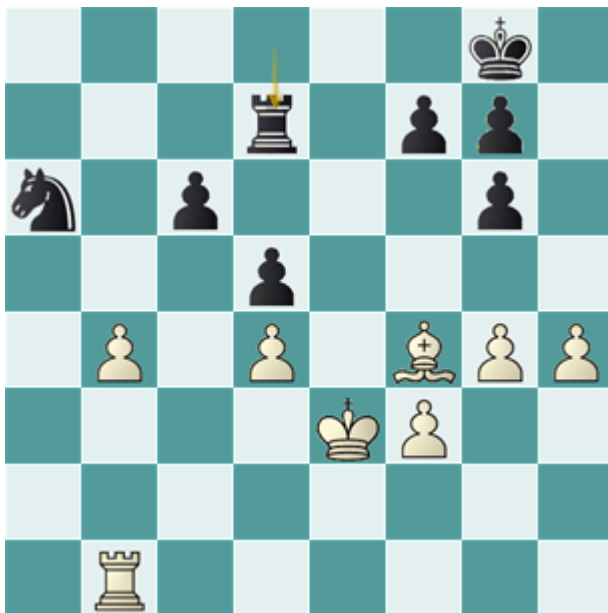
### **34...Tc8 35.Ag3 Te8 36.h4**



**36...Ca6 37.Ad6 Cb8 38.g4 Td8 39.Ac7 Tc8 40.Af4 Td8**

Durante la partida pensé que esta no era buena y las negras podían jugar mejor la torre a e8 para cortar el rey, pero ahora me doy cuenta de que no hubiera marcado ninguna diferencia.

**41.Re3! Ca6 42.Tb1! Td7**



**43.b5!**

Un plan muy humano, entendiendo que la torre ocupará una posición dominante tanto en b5 como en b6, contrastando con la pasividad de la torre rival y la ubicación calamitosa del caballo.

43.Ta1 La máquina, sin embargo, le otorga una mayor puntuación a esta jugada, después de que su brutal capacidad táctica verifica que las negras no tendrán salvación 43...Cxb4 44.Ta8+ Rh7 45.Rd2 Y ahora existen líneas con 45...Tb7 o 45...c5 para retroceder el caballo a c6 que a

un humano le crearían complicaciones innecesarias, sobre todo, si a estas alturas no vas sobrado de tiempo. Pero repito, la máquina ya calculó todo eso en profundidad y no hay margen de error, las negras van a perder. Conociendo estos análisis y puesto a elegir ahora en 2024, mi jugada seguiría siendo 43.b5

**43...cxb5 44.Txb5 Rf8 45.Tb6! Ta7 46.Ad6+ Re8 47.Rf4!**

Y si bien no es posible predecir por cuánto tiempo las negras van a poder resistir, lo que si se observa es que sus piezas están acorraladas y la victoria de las blancas es inevitable, a largo plazo.

**47...f6?!**

Parece natural, para impedir la entrada del rey blanco pero a partir de aquí se llega a la victoria de una manera quirúrgica, con menos riesgo. Si consideramos que el caballo está fuera de juego, lo mejor para las negras debe ser cambiarlo por el poderoso alfil aunque ello les lleve a perder el peón de d5. Los finales de torre siempre ofrecen una que otra oportunidad.

47...Rd7 48.Re5 Cc7 49.Axc7 Rxc7 50.Tb5 Ta3 51.Tc5+ Rd7 52.Txd5+ Re7 53.Re4 y aunque el final se ve ganador, es lo mejor que han tenido las negras en mucho tiempo.

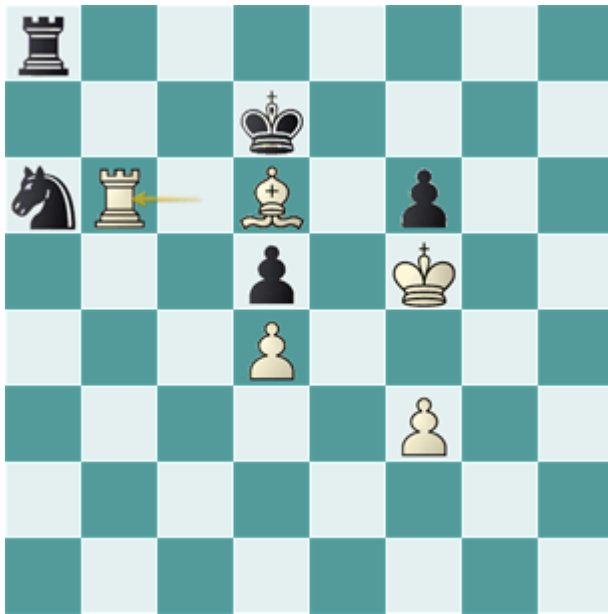
**48.g5! Rf7 49.Tc6 Ta8 50.Tb6 Ta7 51.Tc6(+)**

Me estaba quedando sin tiempo y cabe recordar que, por aquellos tiempos, al llegar a la 56 se recibía una hora adicional. Tenía que realizar esas pocas jugadas como fueran, aunque tuviera que repetir de cuando en cuando.

**51...Ta8 52.Rg4! Re8 53.Tb6 Ta7 54.gxf6! gxf6 55.h5 gxh5+**

55...Rf7 56.hxg6+ Rxg6 57.Ae5+-

**56.Rxh5 Rf7 57.Tc6! Ta8 58.Rg4 Re8 59.Rf5 Rd7 60.Tb6**



Y después de tanto maniobrar, la victoria está ya cerca. Las negras siguen con su caballo en a6, la torre en su ayuda y mientras tanto, las blancas si han progresado y penetrado con su rey en el flanco rey.

**60...Cc7 61.Rxf6!**

61.Af4 Ce8 62.Tb7+ Rc6 63.Tb8 Txb8 64.Axb8

**61...Te8**

61...Th8 62.Ac5+-

**62.Ac5 Te3 63.f4**

Este peón decide la partida y a partir de aquí es cuestión de rematar con precisión porque técnicamente la lucha está finalizada.

**63...Ce8+ 64.Rg5 Tg3+ 65.Rf5 Te3 66.Tb7+ Rd8**

66...Rc6 67.Te7+-

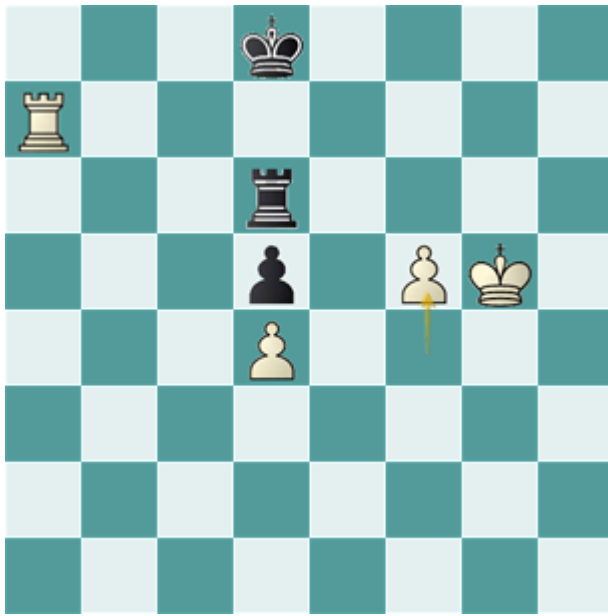
**67.Rg6 Tg3+**

67...Te6+ 68.Rg5

**68.Rf5 Te3 69.Ta7! Te1 70.Rg6 Te6+**

70...Tg1+ 71.Rf7! Tg7+ 72.Rf8+-

**71.Rg5 Cd6 72.Axd6! Txd6 73.f5**



1-0