

Un final largo y preciso

👤 Publicado por el GM Amador Rodríguez en amadorgm.com

Se trata de un final que, a primera vista, parece encaminado al empate. Tras una masiva simplificación, las negras conservan tres peones en el flanco rey y dos en el flanco dama, todos bien conectados. Su rey está cerca del centro y, en general, todo parece estar bajo control.

Una inspección más a fondo revela que las blancas tienen una imperceptible superioridad. El alfil va a jugar un papel más relevante que el caballo y las torres blancas pueden presionar a través de las columnas 'a' y 'c'.

Mi rival: Mihail Marin



- GM Rumania
- 21-04-1965

Marin es un fuerte gran maestro de reconocido prestigio internacional.

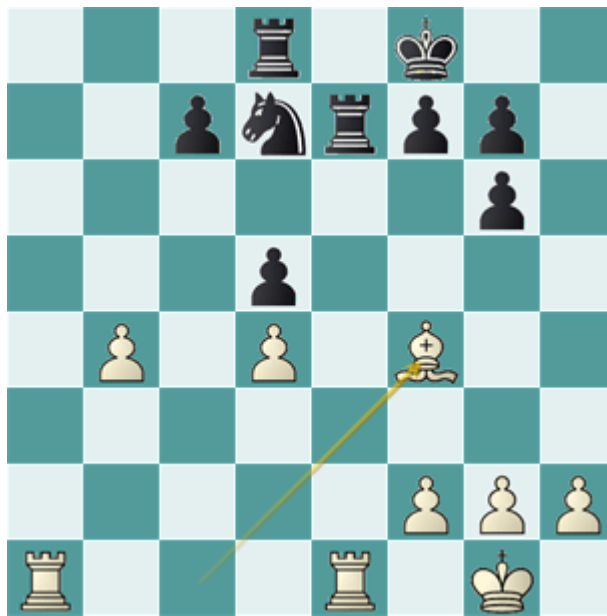
Además, es un escritor prolífero, produciendo contenidos en papel y en medios digitales

En particular, Marin es un teórico de categoría, que ha servido de entrenador a numerosos talentos.

Amador Rodríguez - Mihail Marin

Olimpiada Mundial · Novi Sad 1990

28.Af4!



Las blancas pretenden llevar su torre de e1 hacia c1, y las negras no pueden permitirlo; el cambio que sigue es forzado.

28...Txe1+

28...Tc8?! 29.Tec1 Cb6 30.Tc5 con clara ventaja.

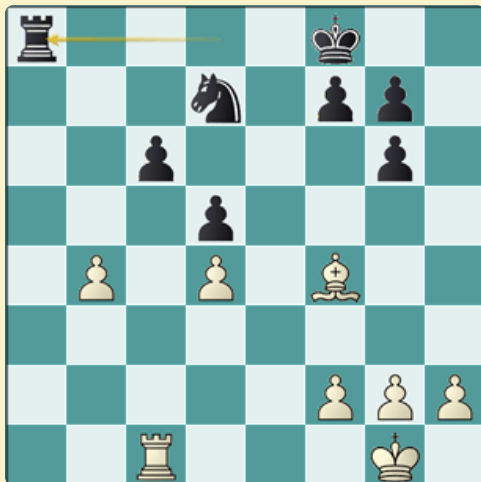
29.Txe1 c6

En este momento las blancas cuentan con dos jugadas muy atractivas: 30.Tc1 y 30.Ta1. La primera es más directa; la segunda, más sutil. Me decidí por atacar el peón de inmediato porque vi que las negras tenían varias posibilidades —casi todas malas— y, por tanto, la opción de errar era realista.

30.Tc1 Te8

Las negras quieren llevar su torre a e6 para después jugar ...Re7 y sellar su posición, pero les aguarda una desagradable sorpresa.

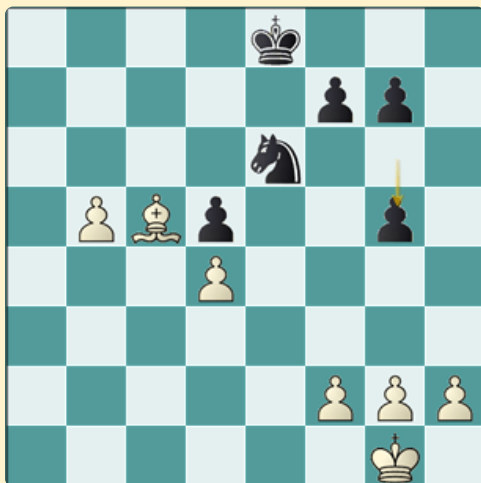
De haber anticipado lo que se avecina, las negras quizá habrían encontrado el ingenioso sacrificio de peón 30...Ta8!?



Análisis después de 30...Ta8!?

Vi esta jugada de reajo, sin creer que las negras tuvieran que recurrir a sacrificar el peón teniendo varias formas de defenderlo. Hay que entender muy bien el ajedrez para dejar caer el peón ahora mismo y centrarse en buscar contrajuego después.

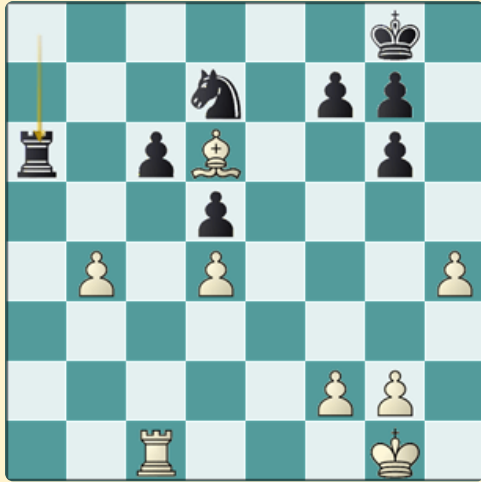
En una primera aproximación, tras 31.Txc6 Ta1+ 32.Tc1 Txc1+ 33.Axc1 Re8! 34.b5 Cf8 35.Aa3 Ce6 36.Ac5 g5.



Análisis después de 36...g5

A simple vista no se ve cómo las blancas van a progresar

La mejor es 31.Ad6+ Rg8 (31...Re8? 32.Te1+ Rd8 33.f3) 32.h4 Ta6.



Análisis después de 32.h4 Ta6.

Las negras sufrirán, pero mucho menos que en la partida.

Otras alternativas carecían de valor.

- 30...Cb8? 31.Ac7 Te8 (31...Tc8? 32.Ad6+ Re8 33.Ta1!) 32.h4
- 30...Tc8? pierde por 31.Ad6+ Rg8 32.b5.

31.Ad6!

Seguramente fue esta fuerte jugada intermedia la que mi rival omitió. El detalle está en que las negras ya no podrán defender el peón desde e6.

31...Rg8 32.f3

Solucionado el tema del mate en la primera fila, las blancas amenazan capturar el peón.

32...Cb8

Las negras confían en poder sostener la posición. 32...Te6 33.Txc6;
32...Cb6 33.Txc6 Cc4 34.Rf2.

33.Rf2

33.h4! era todavía más exacta.

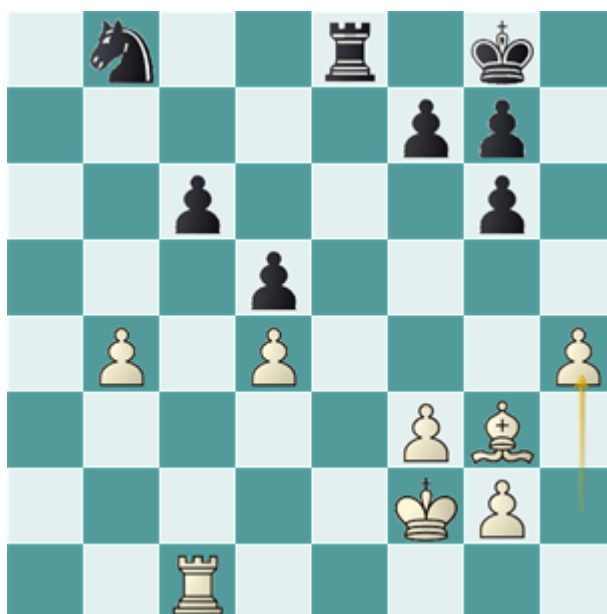
33...Td8

Las negras debieron aprovechar para jugar 33...g5; no iba a salvar la posición, pero sí habría dificultado la penetración blanca.

34.Ac7!

34.Ag3 Ca6!.

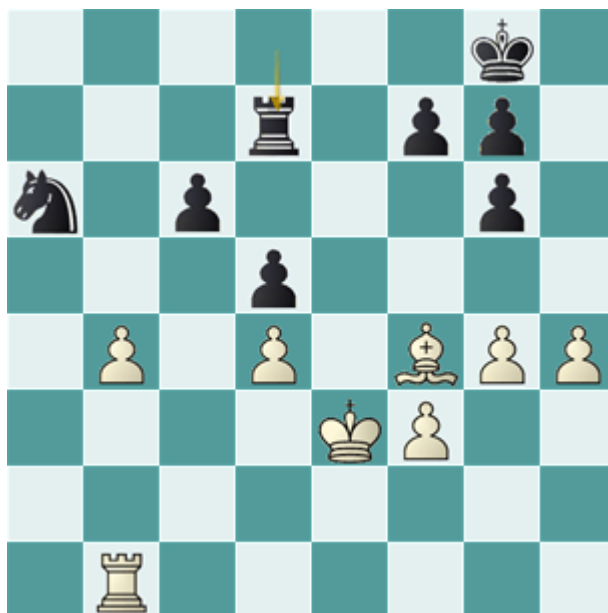
34...Tc8 35.Ag3 Te8 36.h4



36...Ca6 37.Ad6 Cb8 38.g4 Td8 39.Ac7 Tc8 40.Af4 Td8

Durante la partida pensé que esta no era buena y que las negras podían jugar mejor la torre a e8 para cortar el rey, pero ahora veo que no hubiera marcado diferencia.

41.Re3! Ca6 42.Tb1! Td7



43.b5!

Un plan muy humano: la torre ocupará una posición dominante en b5 o b6, en contraste con la pasividad de la torre rival y la ubicación calamitosa del caballo.

43.Ta1: la máquina le otorga mayor puntuación tras verificar que las negras no tendrán salvación. Sin embargo, las líneas que siguen —43...Cxb4 44.Ta8+ Rh7 45.Rd2, etc.— pueden generar complicaciones prácticas innecesarias. Conociendo estos análisis, incluso hoy seguiría jugando 43.b5.

43...cxb5 44.Txb5 Rf8 45.Tb6! Ta7 46.Ad6+ Re8 47.Rf4!

No es posible predecir cuánto resistirán las negras, pero sus piezas están acorraladas y la posición blanca progresa sin riesgo.

47...f6?!

Parece natural, para impedir la entrada del rey blanco, pero a partir de aquí la victoria llega de forma más limpia. Con el caballo fuera de juego, lo mejor para las negras habría sido cambiarlo por el alfil, aunque eso les costara el peón de d5.

47...Rd7 48.Re5 Cc7 49.Axc7 Rxc7 50.Tb5 Ta3 51.Tc5+ Rd7
52.Txd5+ Re7 53.Re4.

48.g5! Rf7 49.Tc6 Ta8 50.Tb6 Ta7 51.Tc6

Me estaba quedando sin tiempo; al llegar a la 56 se recibía una hora adicional. Tenía que realizar esas jugadas como fuera, incluso repitiendo de vez en cuando.

51...Ta8 52.Rg4! Re8 53.Tb6 Ta7 54.gxf6! gxf6 55.h5 gxh5+

No servía 55...Rf7 56.hxg6+ Rxg6 57.Ae5.

56.Rxh5 Rf7 57.Tc6! Ta8 58.Rg4 Re8 59.Rf5 Rd7 60.Tb6



Tras tanta maniobra, las blancas han progresado y penetrado con su rey en el flanco rey, mientras las piezas negras siguen mal coordinadas.

60...Cc7 61.Rxf6! Te8 62.Ac5 Te3 63.f4

Este peón decide la partida; a partir de aquí solo queda rematar con precisión.

63...Ce8+ 64.Rg5 Tg3+ 65.Rf5 Te3 66.Tb7+ Rd8

66...Rc6 67.Te7.

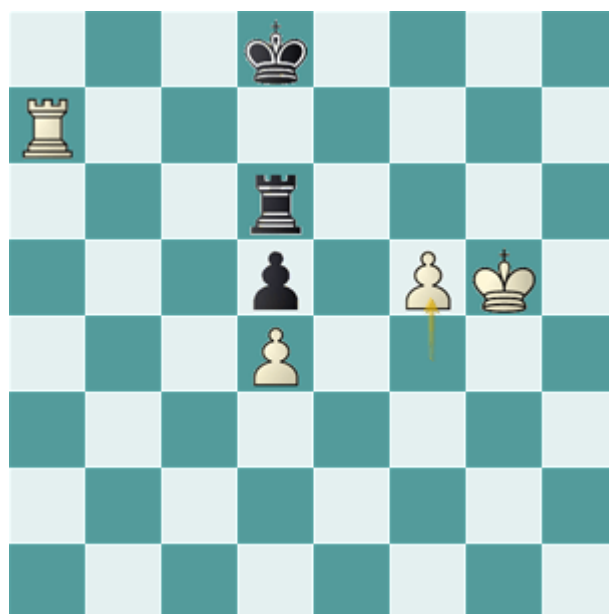
67.Rg6 Tg3+

67...Te6+ 68.Rg5.

68.Rf5 Te3 69.Ta7! Te1 70.Rg6 Te6+

70...Tg1+ 71.Rf7 Tg7+ 72.Rf8.

71.Rg5 Cd6 72.Axd6! Txd6 73.f5



1-0

