

Buscar más que tablas

👤 Publicado por el GM Amador Rodríguez en amadorgm.com

Es frecuente que te toque enfrentar a un gran maestro que domina a la perfección una variante que tú mismo sueles jugar con regularidad.

La pregunta inevitable es: ¿debes mantener tu repertorio habitual o evitar esa apertura y buscar otro camino? Cada jugador tiene su propia filosofía al respecto, y no existe una respuesta universal.

Aquel día de 1982 debía decidir si permitir que Adrian Mikhalchishin me planteara su sólida Defensa Petrov. Opté por evitarla y elegí una conocida variante de la Escocesa.

La apertura no aportó gran cosa, pero sí produjo un final inmediato tras solo diez jugadas. Ese tipo de finales tempranos, poco frecuentes pero muy instructivos, son el tema de este artículo.

Adrian Mikhalchishin



europechess.org/

- **GM de Eslovenia, nacido en Ucrania el 18-11-1954.**
- Gran Maestro desde 1978.
- Trayectoria sobresaliente como jugador, entrenador y autor.

No alcanzarían estas páginas para describir la extraordinaria contribución de Adrian Mikhalchishin al mundo del ajedrez.

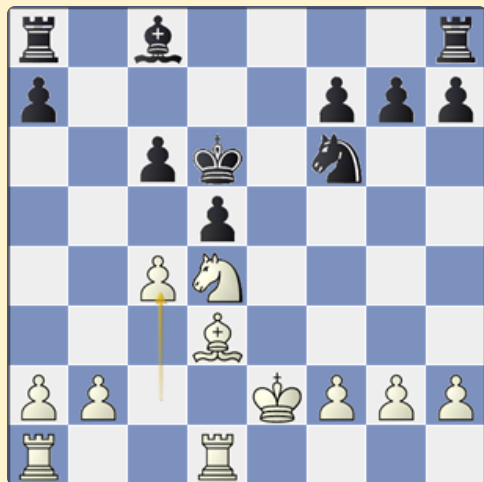
Participó en varias Olimpiadas Mundiales representando a Ucrania y posteriormente a Eslovenia, además de competir en numerosos eventos internacionales, tanto individuales como por equipos.

Sus mayores logros, sin embargo, han llegado como entrenador. Ha dirigido a selecciones nacionales y ha trabajado con decenas de grandes maestros y jóvenes talentos, en categorías masculina y femenina.

¿Desaparece la táctica sin la presencia de las damas? Disminuye bastante si, pero no desaparece. Este final lo demuestra.

11.Cb5 Rd8 12.Td1 c6 13.Cd4 Rc7 14.c4

La forma natural de jugar era 14.Af4+ Ad6 15.Axd6+ Rxd6 16.c4

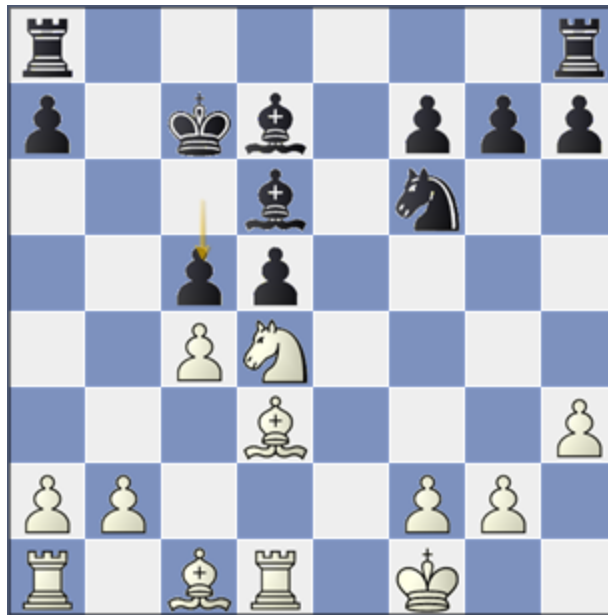


Análisis después de 16.c4

Con una microscópica superioridad que podría ir a más si las negras no juegan con precisión.

Respecto a la partida, las negras echarían a faltar su alfil de casillas negras. Mi jugada 14.c4, y sin cambiar los alfiles, fue en principio menos efectiva.

14...Ad6! 15.h3 Ad7 16.Rf1 c5



17.Cc2?!

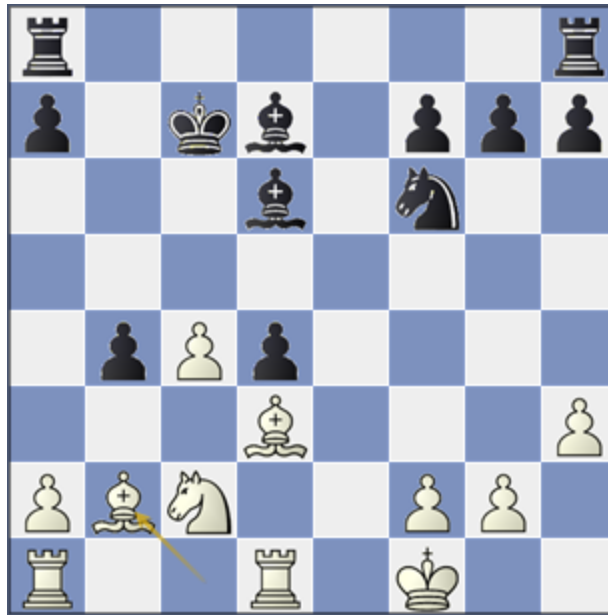
Para atrás ni a tomar impulso. Bajo mi intención de ganar el final a toda costa, quise enmarañar la posición con este enigmático retroceso, que resultó ser la peor de las tres opciones.

Las otras dos no eran ninguna maravilla pero eran simplemente mejores, dando una muy ligera superioridad en ambos casos.

- 17.Cf5 Axf5 18.Axf5 d4 19.Ag5;
- 17.Cb5+ Axb5 18.cxb5;

Cuando tengas duda, juega hacia adelante. Gana espacio para tus piezas. Evita los retrocesos salvo que sean forzados.

17...d4 18.b4 cxb4 19.Ab2?!

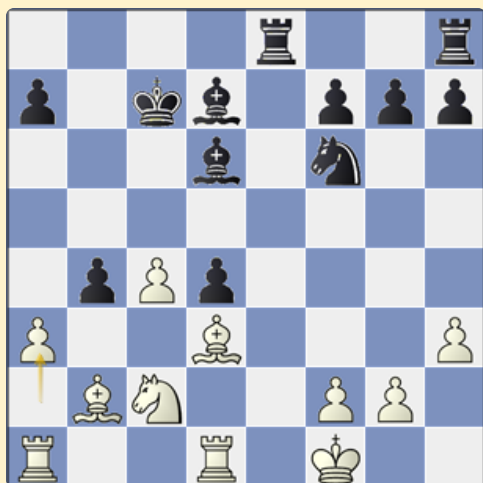


No he conseguido nada en el final; más bien lo contrario, porque me he creado una estructura de peones inferior. Pero un factor psicológico estaba de mi lado: mientras que él seguía buscando el empate, yo mantenía la mentalidad de jugar a ganar.

Si juegas con el cinturón de seguridad abrochado o con mentalidad tablífera, tu juego pierde objetividad y, en sentido general, juegas peor.

19...Tae8 20.Axd4

Una recaptura estándar. Mucho más fuerte era 20.a3!

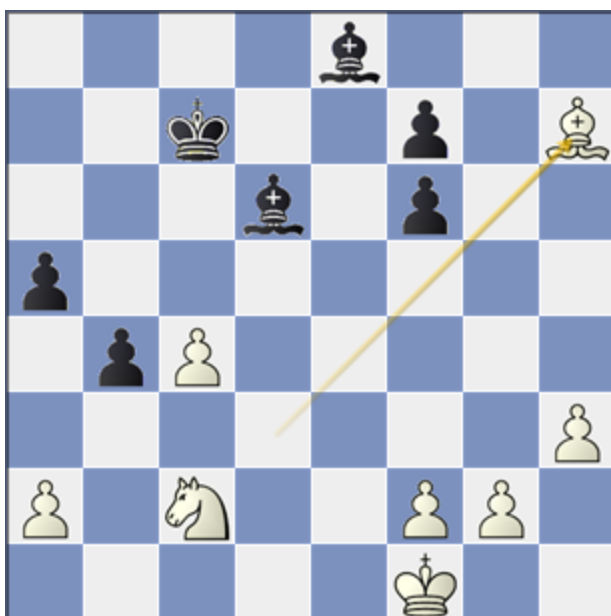


Análisis después de 20.a3!

Creando problemas inmediatos a mi rival.

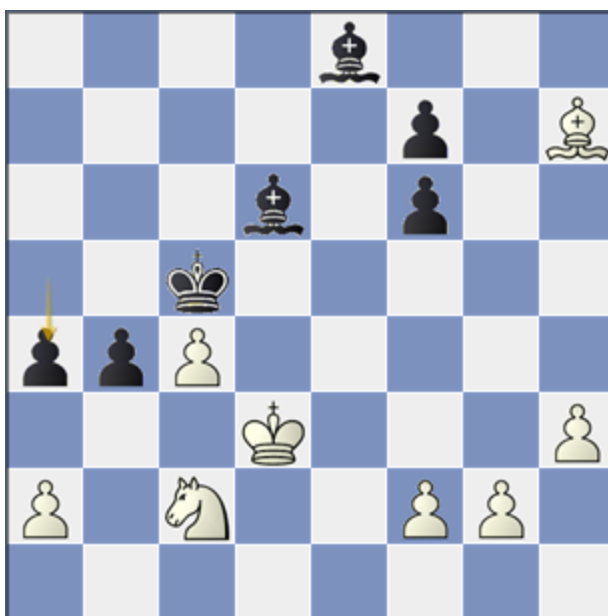
- 20...b3 21.Cxd4
- 20...bxa3 21.Cxa3
- 20...a5? 21.axb4 axb4 22.Ta7

**20...a5 21.Te1 Txe1+ 22.Txe1 Te8 23.Axf6 gxf6 24.Txe8 Axe8
25.Axh7**



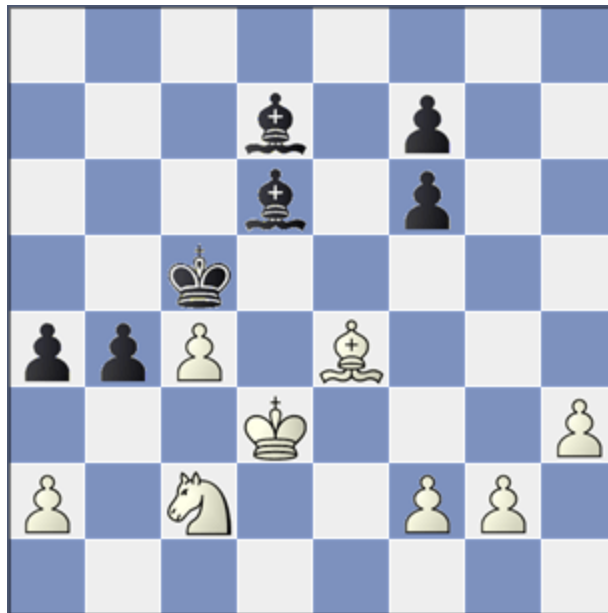
La posición se ha aclarado bastante. He ganado un peón —o más bien las negras lo han sacrificado con 22...Te8— pero es irrelevante: el final está igualado. El rey negro está más activo y mis peones del flanco de dama están aislados y débiles.

25...Rb6 26.Re2 Rc5 27.Rd3 a4



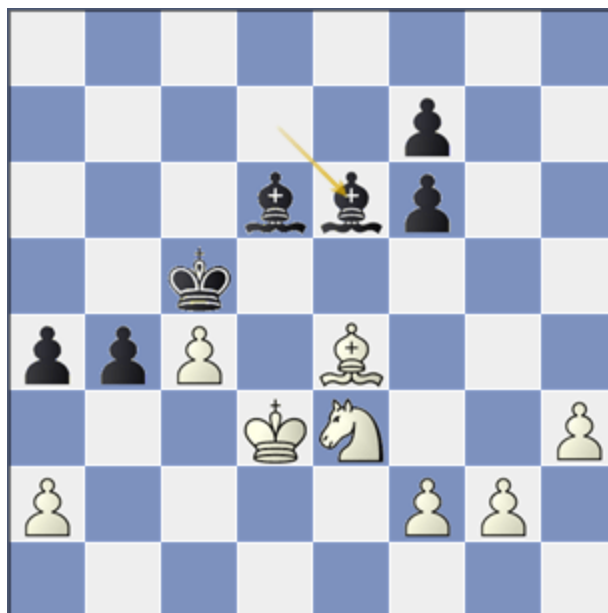
Mi peón en c4 importa poco, pero **sus dos contra uno** si son relevantes, creando peligrosas amenazas de varios tipos.

28.Ae4 Ad7



Las negras van logrando sus objetivos. El rey ha llegado a c5 y el alfil se dirige hacia e6 a presionar a mi peón de c4.

29.Ce3 Ae6??



Una jugada lógica ... en el momento incorrecto. Mikhalchishin sabe que muy pronto comenzaré a avanzar mi peón h y sitúa sus piezas de

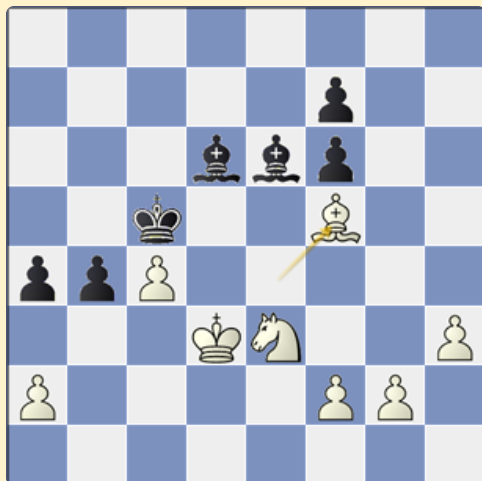
forma óptima para responder. Pero al hacerlo, él mismo se crea un problema grave que pudo haberle costado la partida.

Estando en la casilla d7, su alfil jugaba a través de dos amplias diagonales. En e6 queda restringido a una sola, y ese detalle me daba una oportunidad única que no supe aprovechar.

30.h4??

Entre las jugadas 29 y 30 transcurrieron apenas 2 minutos. Él jugó ...Ae6 y yo respondí al toque con h4. Dos jugadas naturales, adornadas ambas con un símbolo de doble interrogación.

Con 30.Af5! pude haber fniquitado la partida.



bien a los dos peones negros, en algunas ocasiones con la ayuda del caballo.

Él, en cambio, no puede frenar mi peón h: su alfil debe dedicarse a bloquearlo y mi caballo puede deshacer ese bloqueo.

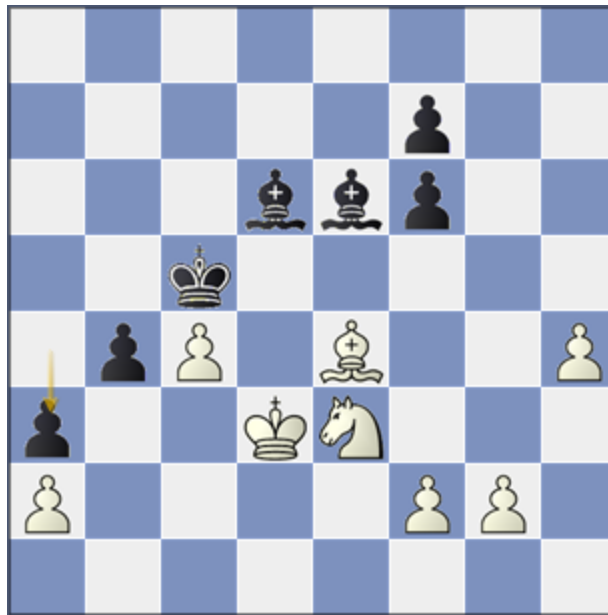
En la línea crítica, 30...Axf5+ 31.Cxf5, las negras no pueden aprovechar que mi caballo se aleja de sus peones.

- *31...a3 32.Cxd6 b3 33.Ce4+ Rb4 34.Cc3 bxa2 35.Cxa2+ Rb3 36.Cc1+ Rb2 37.Rd2*
- *31...b3 32.axb3 a3 33.Rc2 Ae5 34.Rb1*

Contra las otras tres alternativas, 30...Af4, 30...Ae5 y 30...Af8, las blancas juegan 31.h4 y refutan los lances tácticos de las negras de forma similar a las variantes anteriores.

Todas las variantes detalladas están incluidas en el PGN descargable y en visor online.

30...a3!



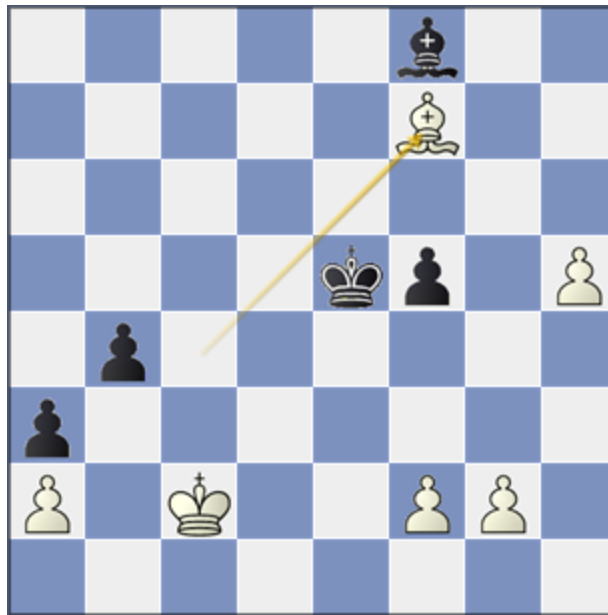
La efectiva maniobra que Mikhalchishin había preparado. La amenaza 31...b3 me obliga a retroceder con el rey, momento que aprovechará para liquidar en el flanco dama.

31.Rc2

Ya es tarde, no dispongo de ninguna alternativa razonable.

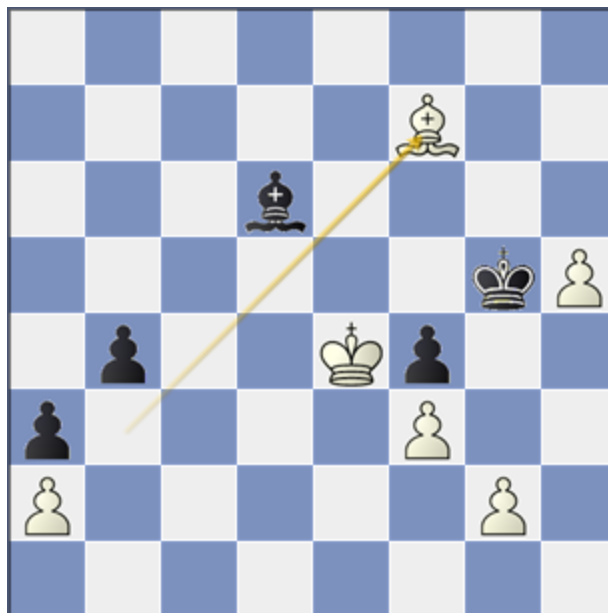
- 31.Af5?? Axf5+ 32.Cxf5 b3 y no puedo detener a los peones negros.
- 31.Ad5 b3! 32.axb3 Axd5 33.cxd5 a2 34.Cc2 f5=
- 31.g3 f5 32.Ad5 Axd5 33.Cxd5 b3 34.Cc3 Rb4=

31...Axc4 32.Cxc4 Rxc4 33.Ah7 Rd4 34.h5 Af8 35.Ad3 Re5 36.Ac4 f5 37.Axf7



De nuevo estoy arriba, con un peón de más, que no vale de nada por la presencia de los alfiles de distinto color y la eterna necesidad de mantener controlada la casilla b3.

37...f4 38.Rd3 Rf5 39.Ab3 Rg5 40.Re4 Ac5 41.f3 Ad6 42.Af7



1/2-1/2