

Mi primera victoria sobre un Gran Maestro.

Publicado por el GM Amador Rodríguez en amadorgm.com

🕒 13-10-2025

Una Francesa con el peón dama aislado.

Al momento de jugarse esta partida yo estaba muy detrás técnicamente de Vaganian que era ya un Gran Maestro consolidado y de hecho colaboraba con Anatoly Karpov.

Resulta que la lucha se desarrolló en una línea principal de la Defensa Francesa, un territorio que yo había trabajado mucho y ello me ayudó a reducir las diferencias. También había trabajado bastante en la estructura del Peón Dama Aislado, sobre la cual gira esta partida.

Siempre he creído que el estudio de los patrones estratégicos es fundamental para mejorar mi ajedrez y el tiempo me ha dado la razón.

Al cabo de 20 movimientos, la apertura había quedado atrás y el medio juego estaba avanzado, en un punto en que era bien difícil prosperar.

Fue cuando decidí romper en c4, una idea que ni las máquinas actuales comprenden del todo pero yo apliqué entonces una combinación de principios como el desarrollo, la sobrecarga de piezas y la táctica que me llevaron a obtener una gran victoria.

Estudiar a fondo las líneas principales.

Una de las cuestiones sobresalientes de mi carrera es que desde el mismo inicio marqué como prioridad el estudio de las líneas principales de las aperturas.

Nunca creí en la líneas secundarias ni en líneas emergentes, a corto plazo, de poco uso. Siento que me falta encontrar la palabra exacta para definir las y cito un simple ejemplo.

Te vas a enfrentar al Dragón y dices, bueno, es que todavía no lo entiendo bien, mientras tanto jugaré 3.Ab5+ y un día seré capaz de entrar en la línea principal.

Suena razonable pero entonces, sin darte cuenta, comienzas a profundizar en el jaque en b5 que no es más que una línea secundaria que no lleva a ninguna parte y con eso no vas a aprender ajedrez porque las líneas principales son precisamente las que llevan a las posiciones más interesantes.

Rafael Vaganian



Crédito: alchetron.com

GM Armenia.

Nacido el 15-10-1951

Logró su título de GM a los 19 años, que por aquél entonces era muy joven. Se dio a conocer internacionalmente en el torneo de Vrnjacka Banja que fue precisamente donde 6 años después hice yo mi primera norma de GM.

Con 38 años ganó el campeonato de la Unión Soviética. Ganó más de 30 torneos internacionales y fue 2 veces candidato al Campeonato del Mundo.

Amador Rodriguez - Rafael Vaganian

Erevan 1976

Defensa Francesa C09

1.e4 e6 2.d4 d5 3.Cd2 c5 4.exd5 exd5

Contra la Francesa hay líneas abiertas y cerradas. Esta en concreto es muy abierta y llevará pronto a la estructura del peón aislado.

Más de 15 mil partidas se han jugado de esta manera y te proporcionan un material de gran valor para entender este tipo de posición y crecer en general en tu ajedrez, porque el peón aislado ocurre producto de muchas otras aperturas también.

5.Cgf3 Cc6 6.Ab5 Ad6 7.dxc5 Axc5 8.0-0 Cge7 9.Cb3 Ad6 10.Ag5 0-0 11.Te1



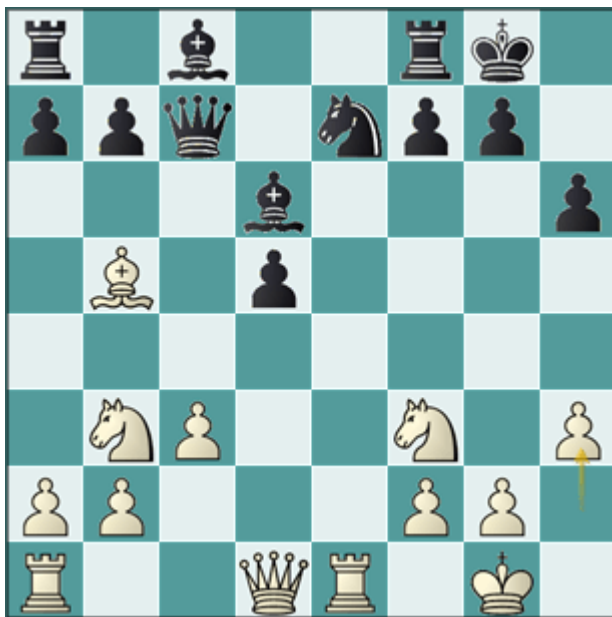
11...Dc7

En el año 2006 Vaganian eligió 11...Ag4 en una partida de la Bundesliga. Otras varias jugadas existen, como 11...a6 y 11...f6

12.c3 h6

Empleada recientemente por el destacado GM Parham Maghsoodloo. Al igual que en el turno anterior, también es posible jugar 12...a6 y 12...Ag4

13.Axe7! Cxe7 14.h3



14...a6

Enfrentado con la misma posición 4 años más tarde, Vaganian eligió 14...Af5 ante Geller. La continuación fue 15.Ad3 Axd3 16.Dxd3 Tad8 17.Cbd4 y las blancas siguen algo mejor

15.Ad3 Ad7 16.Cbd4

Citando al gran Lev Psakhis, "las blancas tienen una ventaja pequeña pero muy real, gracias a sus piezas activas y al control absoluto sobre la casilla d4".

16...g6

*Jugó Korchnoi años después 16...Tfe8 pero no consiguió igualar.
17.Db3 Ac5 18.Te2 Db6 19.Ce5 Tad8 20.Cxd7 Txd7 21.Dxb6
Axb6 22.Cf5 Rf8 23.Tae1 Y las blancas siguieron presionando hasta
ganar la partida, Hubner-Korchnoi, Johannesburgo 1981*

17.Dc2 Rg7

*17...Tae8 18.Te3 Rg7 19.Tae1 Db6 Esta es una partida importante,
parecida a la mía pero aquí las negras se descuidan y las blancas
logran penetrar con sus piezas provocando el cambio desfavorable
del alfil de casillas negras. 20.Ce5! Axe5 21.Txe5 Cc6 22.Cxc6 Axc6
23.a3 d4 24.b4 Txe5 25.Txe5 dxc3 26.Dxc3 Rg8 27.Ac4 y pese a la
enorme simplificación, las blancas mantienen una fuerte presión y
eventualmente ganaron la partida, Curt Hansen - Ulf Andersson,
Skelleftea 2001*

18.Te2 Tfe8 19.Tae1 Tad8



Es una posición fiel al concepto del peón dama aislado, que es importante entender bien. Uno va presionando, lentamente, sin la vista puesta en ningún objetivo concreto.

Nos vamos desarrollando y una vez completada esa fase, pasamos a optimizar la ubicación de las piezas, tratando de hacernos fuertes.

Observar que ninguna de nuestras piezas está atacando al peón aislado. Procede entonces realizar una inspección detallada de la posición rival.

Me fijé especialmente en la ubicación del rey negro, que en las columnas f, g y h no cuenta con ningún defensor. Se encuentra además en la gran diagonal de casillas negras, sin que el alfil tenga acceso a ella desde d6.

20.Db3

Por aquí comencé a acariciar ya la idea de avanzar el peón a c4. La posibilidad táctica de seguir hacia c5 obligaría a las negras a cambiar en c4 y podría hacerme fuerte en la diagonal b3-f7, donde como dije anteriormente, el peón de f7 no cuenta con adecuada protección.

Pero todavía la idea de c4 no se puede realizar. A 20.c4 sigue Ab4 y a 20.a3 Tc8.

20...Ac8

20...Cg8!? era potencialmente una defensa inteligente porque después de 21.Txe8 Axe8 las blancas no pueden sacrificar con 22.Axg6 Rxg6 y pese a su fragilidad aparente el rey negro escapa sin problemas. En caso de 22.c4 sigue 22...Ad7! 23.cxd5 Cf6 y las negras estabilizan su posición.

21.c4! Tf8?



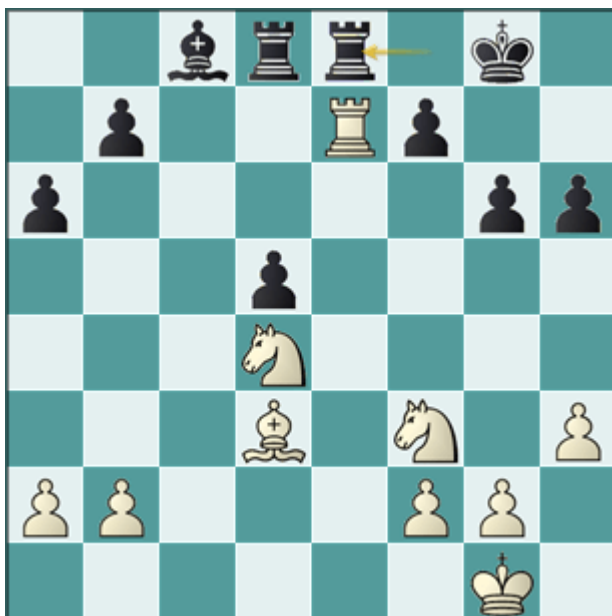
La partida se extendió por otras 40 jugadas más pero es importante señalar que este es el error decisivo.

Era mejor continuar con 21...dxc4 22.Axc4 Tf8 23.Dc3 Rh7 24.Ce5 Cf5! y pese a tener sus piezas replegadas las negras pueden luchar bien, por ejemplo 25.Cxf5 Axf5 26.Cg4 Axc4 27.hxg4 Td7=

22.Dc3! Rg8 23.c5!!



23...Dxc5 24.Dxc5 Axc5 25.Txe7 Axe7 26.Txe7 Tfe8



27.Tc7! Td7 28.Tc5

Es importante mantener una torre presionando objetivos en la posición rival. Más adelante se verá con más claridad.

28...Td6 29.Ac2 Ted8

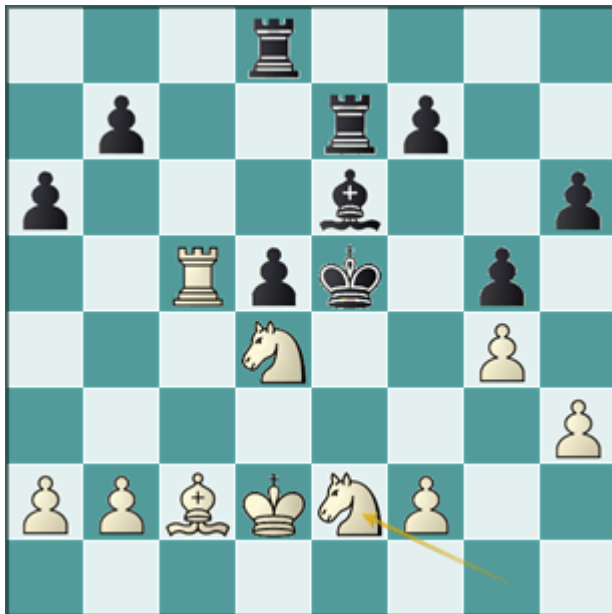
Abre prematuramente el camino a mi rey pero presionando en d5 con la torre y el alfil yo iba a forzar ese acceso pronto. 29...Ad7 30.Rf1 Tc8 31.Ta5

30.Rf1 Rg7 31.Re2 Rf6 32.Rd2

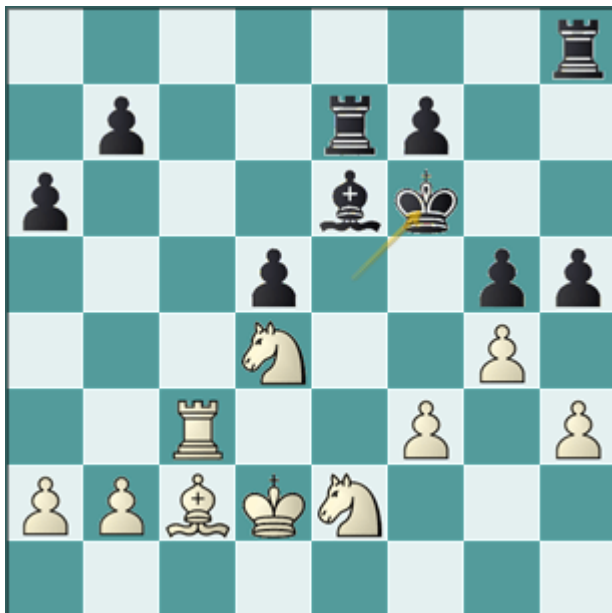


Y ahora vemos como traer el rey al centro ha sido posible gracias a evitar el cambio de mi torre.

32...Ae6 33.g4 T6d7 34.Re3 g5 35.Cg1 Te7 36.Rd2 Re5 37.Cge2



37...Th8 38.Tc3 h5 39.f3 Rf6



39...hxg4 40.fxg4

40.a3

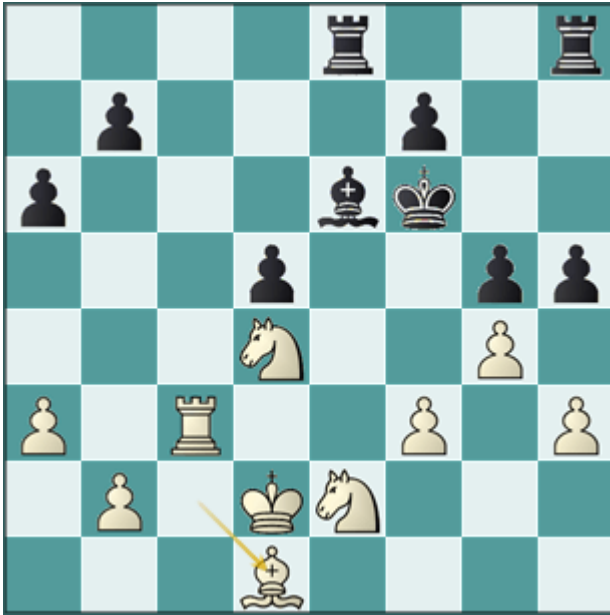
Una jugada que no cambia nada en la posición, la típica elección para cumplir con el primer control en la 40.

Después, con la nueva inyección de tiempo, se podrán buscar otras continuaciones más emprendoras.

Bueno, esa era la forma antigua de jugar, hoy día la jugada 40 es una como otra cualquiera y en ese contexto 40.Cg3!? era

evidentemente más incisiva.

40...Ad7 41.Ab3 Ae6 42.Ac2 Tee8 43.Tb3 Te7 44.Tc3 Tee8 45.Ad1



Realmente no he hecho nada nuevo en mis últimas 6 jugadas.

Quería proceder con ecuanimidad de forma que el próximo control en la jugada 56 no fuera tan dramático como el anterior.

Era consciente de que mi ventaja era ganadora pero de momento no estaba claro como realizar esa ventaja, cómo penetrar en la posición enemiga.

45...hxg4 46.fxg4 Th6 47.Tf3+ Re7 48.Cg3 Rd7



Recuerdo este como un momento relevante, con una elección entre varias posibilidades.

49.Ch5

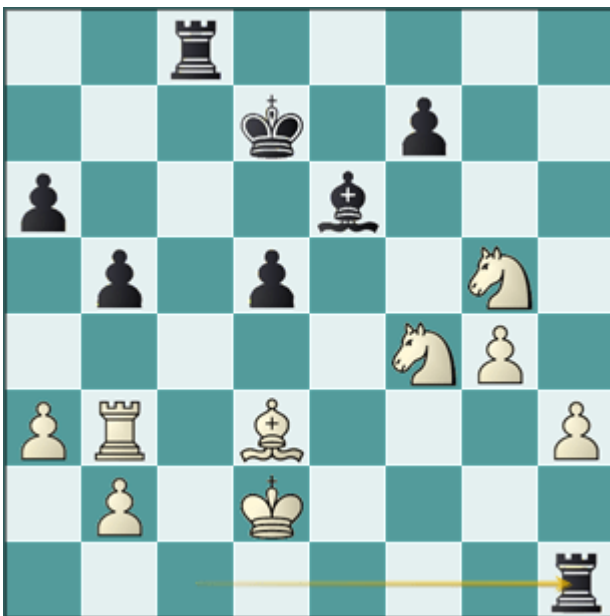
No quise decantarme por nada dramático, preferí seguir apretando con amenazas concretas.

- 49.Aa4+ b5 50.Cxb5 axb5 51.Axb5+ Rd8 52.Axe8 Rxe8 53.Cf5 debe ganar con los dos peones pasados en el flanco dama.
- 49.Cgf5 también ganará a largo plazo con los dos caballos monstruos.

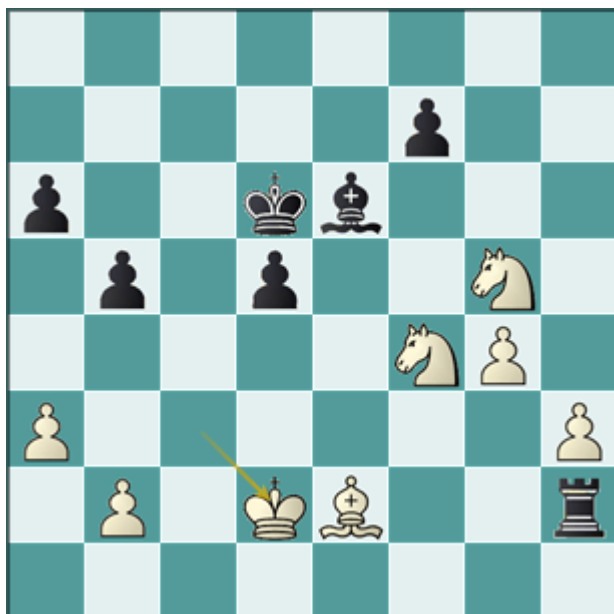
49...Tc8 50.Ae2 Thh8 51.Tb3 Tc7 52.Cf3!

Después de tanto maniobrar llega la recompensa y las negras colapsan. No hay forma de defender el peón en g5.

52...Thc8 53.Ad3 b5 54.Cxg5 Tc1 55.Cf4 Th1



56.Tc3! Th2+ 57.Ae2 Txc3 58.Rxc3 Rd6 59.Rd2



La posición se volvió a aplazar y esta vez Vaganian optó por no reanudar. La torre está casi atrapada, el alfil en e6 más pobre no puede estar y mi peón h ha quedado libre.

1-0