

Mi primera victoria sobre un Gran Maestro.

 Publicado por el GM Amador Rodríguez en amadorgm.com

Una Francesa con el peón dama aislado.

Al momento de jugarse esta partida yo estaba muy detrás técnicamente de Vaganian, que era ya un Gran Maestro consolidado y colaboraba con Anatoly Karpov.

La lucha se desarrolló en una línea principal de la Defensa Francesa, un territorio que yo había trabajado mucho y que me ayudó a reducir diferencias. También había estudiado a fondo la estructura del Peón Dama Aislado, sobre la cual gira esta partida.

Siempre he creído que el estudio de los patrones estratégicos es fundamental para mejorar en ajedrez, y el tiempo me ha dado la razón.

Tras unos veinte movimientos, la apertura había quedado atrás y el medio juego estaba avanzado, en un punto en que era muy difícil prosperar.

Fue entonces cuando decidí romper en c4, una idea que ni las máquinas actuales comprenden del todo, pero que en aquel momento apliqué combinando principios como el desarrollo, la sobrecarga de piezas y la táctica, lo que me llevó a obtener una gran victoria.

Estudiar a fondo las líneas principales.

Una de las cuestiones sobresalientes de mi carrera es que desde el inicio marqué como prioridad el estudio de las líneas principales de las aperturas.

Nunca creí en las líneas secundarias ni en líneas emergentes de corto plazo y poco uso. Siento que me falta encontrar la palabra

exacta para definir las, pero cito un ejemplo sencillo.

Te vas a enfrentar al Dragón y dices: “Todavía no lo entiendo bien; mientras tanto jugaré 3.Ab5+ y un día seré capaz de entrar en la línea principal”.

Suena razonable, pero sin darte cuenta comienzas a profundizar en el jaque en b5, que no es más que una línea secundaria que no lleva a ninguna parte. Con eso no vas a aprender ajedrez, porque las líneas principales son precisamente las que conducen a las posiciones más interesantes.

Rafael Vaganian



Crédito: alchetron.com

- **GM armenio.**
- Nacido el 15-10-1951.

Logró su título de GM a los 19 años, que por aquel entonces era muy joven. Se dio a conocer internacionalmente en el torneo de

Vrnjačka Banja, que fue precisamente donde seis años después hice yo mi primera norma de GM.

Con 38 años ganó el campeonato de la Unión Soviética. Vaganian acumuló más de 30 triunfos en torneos internacionales y fue dos veces candidato al Campeonato del Mundo.

Amador Rodriguez - Rafael Vaganian

Erevan 1976

Defensa Francesa C09

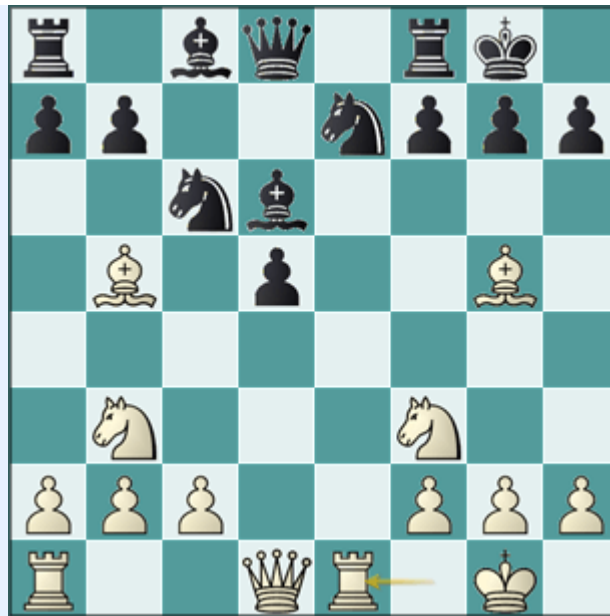
1.e4 e6 2.d4 d5 3.Cd2 c5 4.exd5 exd5

Reseña teórica

Contra la Francesa hay líneas abiertas y cerradas. Esta en concreto es muy abierta y conduce pronto a la estructura del peón aislado.

Más de 15 mil partidas se han jugado de esta manera y proporcionan un material de gran valor para entender este tipo de posición y crecer en general en tu ajedrez, porque el peón aislado aparece en muchas otras aperturas también.

5.Cgf3 Cc6 6.Ab5 Ad6 7.dxc5 Axc5 8.0-0 Cge7 9.Cb3 Ad6
10.Ag5 0-0 11.Te1



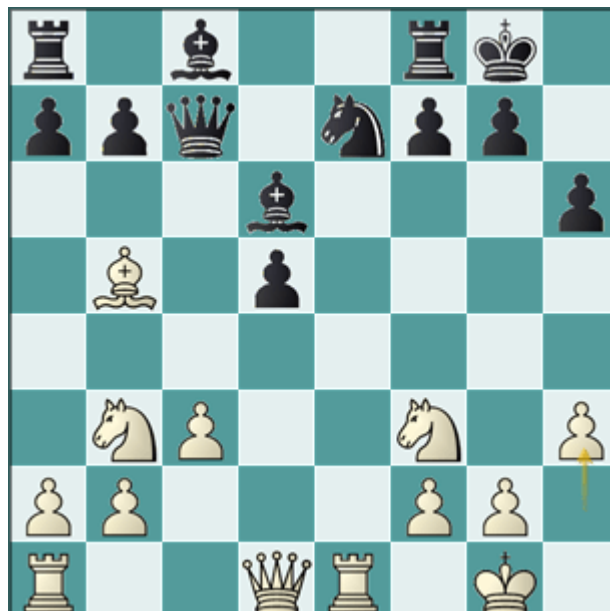
11...Dc7

En 2006 Vaganian eligió 11...Ag4 en una partida de la Bundesliga. También existen 11...a6 y 11...f6.

12.c3 h6

Empleada recientemente por el destacado GM Parham Maghsoodloo. También son posibles 12...a6 y 12...Ag4.

13.Axe7! Cxe7 14.h3



14...a6

Enfrentado con la misma posición cuatro años más tarde, Vaganian eligió 14...Af5 ante Geller. La continuación fue 15.Ad3 Axd3 16.Dxd3 Tad8 17.Cbd4, con ligera ventaja blanca.

15.Ad3 Ad7 16.Cbd4

Citando al gran Lev Psakhis: “las blancas tienen una ventaja pequeña pero muy real, gracias a sus piezas activas y al control absoluto sobre la casilla d4”.

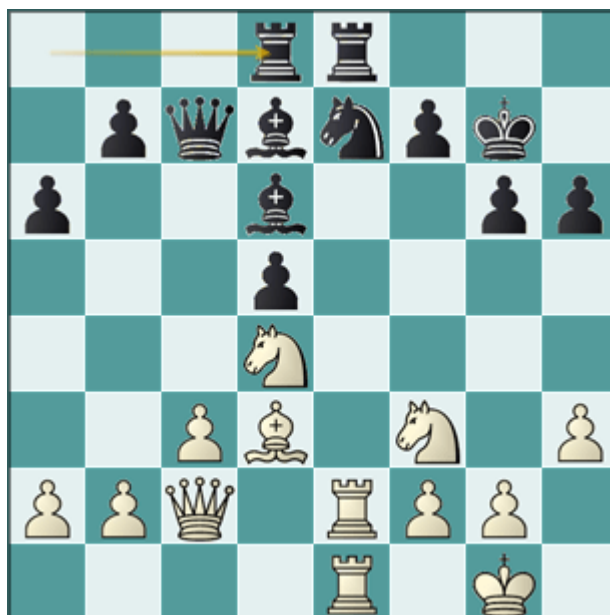
16...g6

Korchnoi jugó años después 16...Tfe8 pero no consiguió igualar: 17.Db3 Ac5 18.Te2 Db6 19.Ce5 Tad8 20.Cxd7 Txd7 21.Dxb6 Axb6 22.Cf5 Rf8 23.Tae1, y las blancas siguieron presionando hasta ganar (Hübner–Korchnoi, Johannesburgo 1981).

17.Dc2 Rg7

17...Tae8 18.Te3 Rg7 19.Tae1 Db6 es una partida importante, parecida a la mía, pero allí las negras se descuidaron y las blancas lograron penetrar. Curt Hansen–Ulf Andersson, Skelleftea 2001.

18.Te2 Tfe8 19.Tae1 Tad8



Posición típica del peón dama aislado. Se presiona lentamente, sin un objetivo inmediato. Primero se completa el desarrollo y luego se optimiza la ubicación de las piezas.

Observé especialmente la ubicación del rey negro: en las columnas f, g y h no cuenta con defensores, y además está en la gran diagonal de casillas negras sin que el alfil pueda cubrirla desde d6.

20.Db3

Aquí comencé a acariciar la idea de c4. La posibilidad táctica de c5 obligaría a las negras a capturar en c4, fortaleciendo la diagonal b3–f7, donde el peón de f7 está débil.

Aún no es posible: a 20.c4 sigue Ab4, y a 20.a3 Tc8.

20...Ac8

20...Cg8!? era una defensa inteligente: tras 21.Txe8 Axe8 las blancas no pueden sacrificar en g6. Y si 22.c4, sigue 22...Ad7! 23.cxd5 Cf6, estabilizando.

21.c4! Tf8?



Este es el error decisivo, aunque la partida duró 40 jugadas más. Vaganian no se percató de que el avance de mi peón a c4 viene acompañado de una potente amenaza táctica.

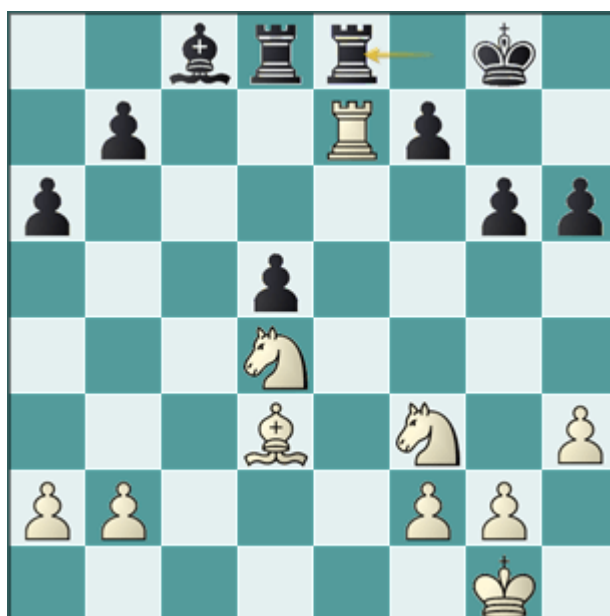
Era mejor 21...dxc4 22.Axc4 Tf8 23.Dc3 Rh7 24.Ce5 Cf5!, con buenas posibilidades defensivas.

22.Dc3! Rg8 23.c5!!



Si bien era desagradable tener la torre clavada en e8, llevarla a f8 fue un error táctico relevante al dejar al caballo en e7 sin la protección adecuada.

23...Dxc5 24.Dxc5 Axc5 25.Txe7 Axe7 26.Txe7 Tfe8



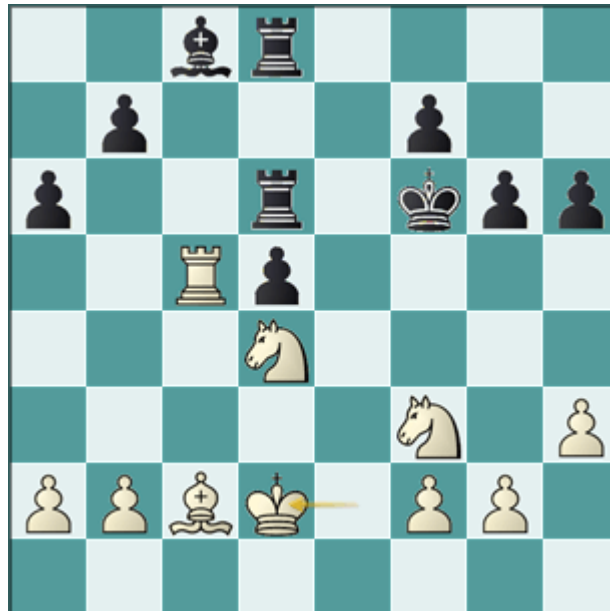
27.Tc7! Td7 28.Tc5

Es vital mantener una torre presionando objetivos. Más adelante se verá por qué.

28...Td6 29.Ac2 Ted8

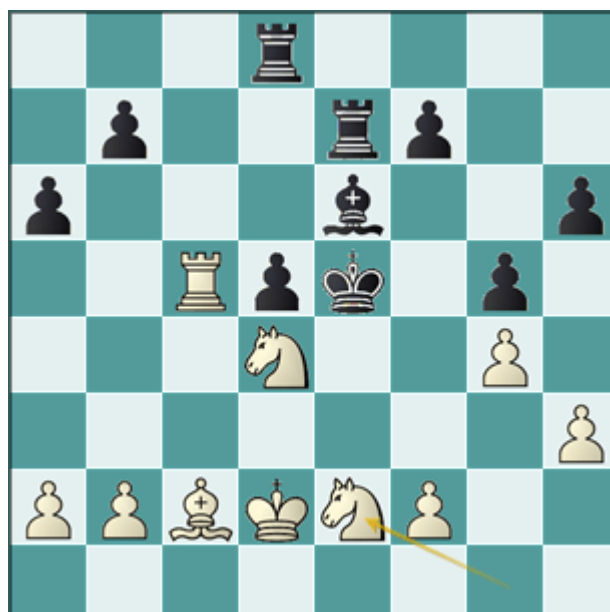
Abre prematuramente el camino a mi rey, pero yo iba a forzar ese acceso pronto.

30.Rf1 Rg7 31.Re2 Rf6 32.Rd2

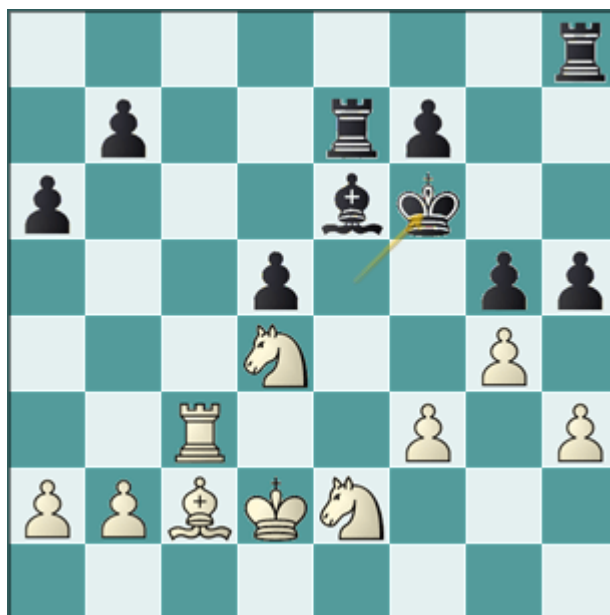


Traer el rey al centro fue posible gracias a evitar el cambio de torres.

32...Ae6 33.g4 T6d7 34.Re3 g5 35.Cg1 Te7 36.Rd2 Re5 37.Cge2



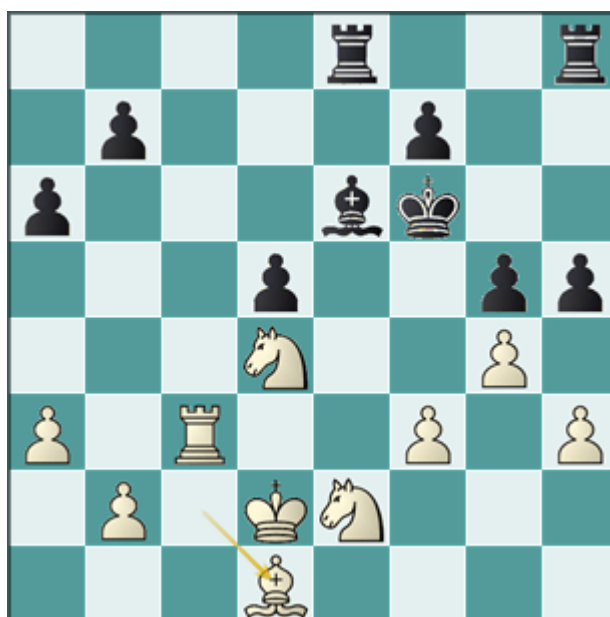
37...Th8 38.Tc3 h5 39.f3 Rf6



40.a3

Una jugada de control, típica en la 40. Con tiempo extra se pueden buscar planes más incisivos. Hoy día 40.Cg3!? sería más fuerte.

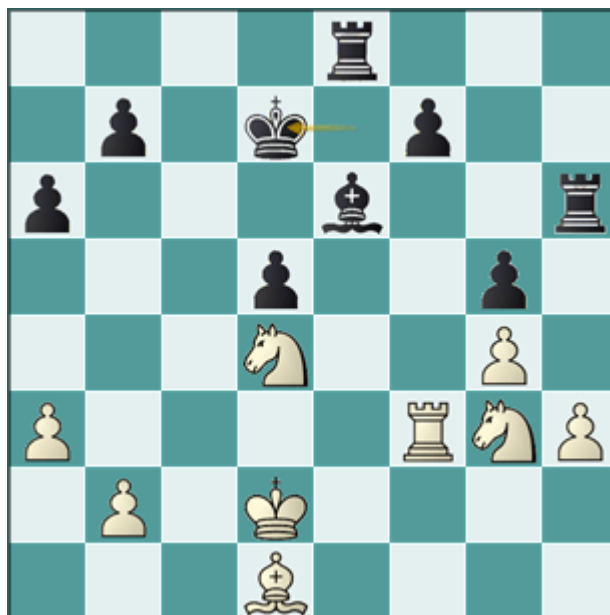
40...Ad7 41.Ab3 Ae6 42.Ac2 Tee8 43.Tb3 Te7 44.Tc3 Tee8 45.Ad1



No he hecho nada nuevo en seis jugadas: buscaba llegar al siguiente control sin sobresaltos. Sabía que la ventaja era

ganadora, pero aún no estaba claro cómo penetrar.

45...hxg4 46.fxg4 Th6 47.Tf3+ Re7 48.Cg3 Rd7



49.Ch5

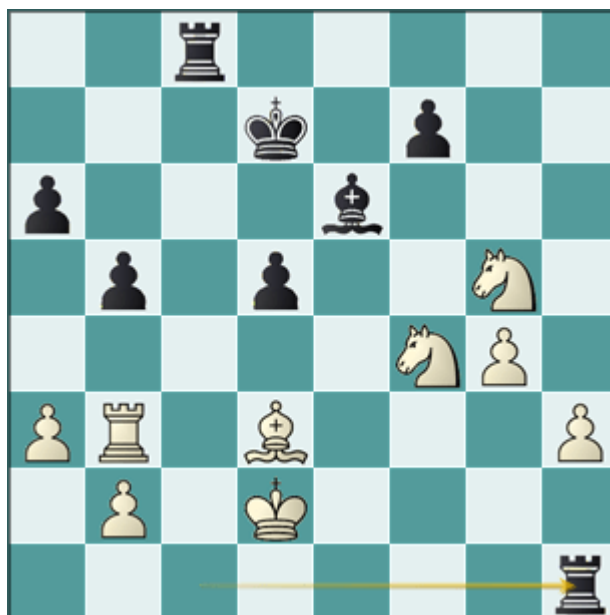
Preferí seguir apretando con amenazas concretas.

- *49.Aa4+ b5 50.Cxb5 axb5 51.Axb5+ Rd8 52.Axe8 Rxe8 53.Cf5 gana con los peones pasados.*
- *49.Cgf5 también gana a largo plazo.*

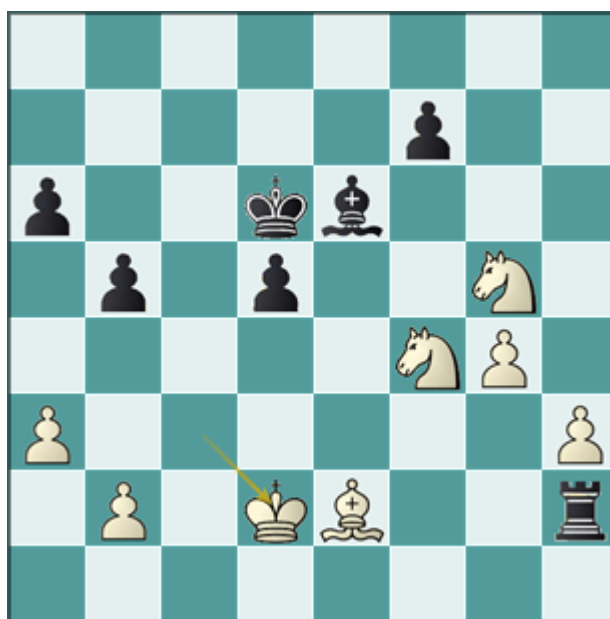
49...Tc8 50.Ae2 Thh8 51.Tb3 Tc7 52.Cf3!

Tras tanto maniobrar llega la recompensa: las negras colapsan y no pueden defender g5.

52...Thc8 53.Ad3 b5 54.Cxg5 Tc1 55.Cf4 Th1



56.Tc3! Th2+ 57.Ae2 Txc3 58.Rxc3 Rd6 59.Rd2



La posición se aplazó y Vaganian optó por no reanudar. La torre está casi atrapada, el alfil de e6 es pésimo y mi peón h es libre.

1-0