

Dos partidas en la Caro Kann (I)

Publicado por el GM Amador Rodríguez en amadorgm.com

En las tres semanas comprendidas entre finales de mayo y la primera mitad de junio de 1976, me enfrenté dos veces al MF José Antonio Hedman, quien me planteó la misma variante de la defensa Caro Kann.

En ambas ocasiones me enroqué largo, una línea arriesgada que entonces estaba en pleno desarrollo. La Caro Kann siempre fue difícil y había que buscar ideas muy activas para aspirar al punto.

En esta primera partida logré superarlo con claridad, alcanzando un temprano final ganador.

Para la segunda, que publicaré el próximo lunes, Hedman llegó mejor preparado y batirlo fue imposible. En esa ocasión no alcanzamos el final: la lucha estalló en plena apertura y los análisis serán extensos.

José Antonio Hedman



- **Maestro FIDE cubano, nacido en 1955.**

Hedman es de mi generación, pues nació solo un año antes que yo. De hecho, la primera vez que nos enfrentamos fue en el Nacional Juvenil de Varadero en 1973 y posteriormente lo tuve tablero por medio en otras seis ocasiones.

Lo recuerdo como un chico serio y muy cordial. Participó en varios Campeonatos Nacionales y en múltiples torneos Capablanca.

Amador Rodriguez - José Antonio Hedman

Capablanca in Memoriam Cienfuegos 1976

Caro Kann B17

**1.e4 c6 2.d4 d5 3.Cc3 dxe4 4.Cxe4 Cd7 5.Ac4 Cgf6 6.Cg5 e6
7.De2**

Una variante que se me dio muy bien, al punto de registrar seis victorias y cinco tablas en once partidas.

7...Cb6



8.Ad3

Mi elección primaria, que jugué siete veces. A partir de 1988 opté en cuatro ocasiones por 8.Ab3 porque la línea principal estaba ya demasiado investigada.

8...h6 9.C5f3 c5 10.dxc5 Axc5

10...Cbd7 me la jugó Tal en aquella gran partida del Interzonal de Subotica 1987. La he comentado en este blog y puedes acceder a ella [en este enlace](#).

11.Ce5 Cbd7 12.Cgf3 Cxe5 13.Cxe5 0-0



Llega el momento de elegir entre enrocar corto o buscar el enroque largo, dos caminos diametralmente opuestos.

14.Ad2

Completa los requisitos para poder enrocar largo en el siguiente turno. Es una forma de jugar más agresiva, aunque no necesariamente la mejor.

Existe un punto de ruptura muy peligroso en g5, lo cual obliga a las negras a actuar con rapidez para neutralizar el efecto inmediato que traería el enroque largo.

14.0-0 es la otra posibilidad. Así le ganó Zapata a Becerra en el Capablanca de 1995. Es una forma tranquila de jugar en la cual la experiencia magistral demuestra que las negras no deberían enfrentar demasiados problemas.

14...Dd5!



Apunta hacia el peón indefenso en g2, y esto puede confundir a un principiante porque ese está lejos de ser el objetivo.

La misión real de la dama en d5 es mirar por el rabillo del ojo hacia el peón blanco de a2, que quedaría en el aire si finalmente las blancas enrocan largo.

15.0-0-0!?



No me dejo intimidar y sigo adelante con mi idea, que parece descabellada porque las negras pueden capturar el peón en a2

amenazando mate en una. Que quede claro que no se trata de ninguna genialidad: era ya una idea conocida.

15...Ad4?

Parece muy buena, pero es mala y prácticamente pierde la partida.

La realidad es que esta jugada sigue un razonamiento lógico: es una intermedia que ataca al caballo y espera a que las blancas lo muevan o lo defiendan con f4 para entonces capturar el peón en a2 en circunstancias más favorables.

15...Dxa2! es la jugada natural, que amenaza mate y exige a las blancas mostrar todo lo que tienen para compensar ese peón. Fue la elección de Hedman en la siguiente partida que disputamos tres semanas más tarde.



Análisis después de 15...Dxa2!

16.Ac3!

*Es la jugada que refuta convincentemente la idea de mi rival.
Despeja la casilla d2 para el rey y la columna d para la torre,
creando amenazas inmediatas sobre el alfil y la dama.*

16...Dxe5

*Como alternativa, citar que existe aquí la secuencia 16...Axc3
17.Ah7+ Rxh7 18.Txd5 Axb2+ 19.Rxb2 exd5. Que yo sepa, nadie
nunca jugó así y pienso que esta posición es mejor que el final.*



Análisis después de 19...exd5

*Si la eventual ruptura en g5 preocupa, quizás podrían las negras
recapturar en h7 con su caballo para alcanzar esta estructura y
después jugar Ae6 y doblar las torres en c.*

*Se entiende que nadie quiere jugar una apertura para tener que
defenderse con dama de menos, pero llegados a este punto era una
opción.*

17.Axd4! Dxe2 18.Axe2

Y regresando al comentario anterior, lo cierto es que me parece preferible defender con torre + alfil + peón por la dama a tener que jugar este final donde no existe ningún plan constructivo.

18...a6

Quizás buscando e5, que no servía directamente por 19.Axe5 Te8 20.f4 y después Ab5.

19.Af3



A partir de aquí no puedo culpar a Hedman ni criticar ninguna de sus jugadas porque yo mismo no sabría qué hacer. Es un final sin esperanzas, aunque tiene un matiz digno de comentar.

19...Cd7 20.The1 Tb8 21.Te3 Te8 22.Ac3 e5



23.Ag4

Ganando limpiamente un peón, fiel al principio de “mejor pájaro en mano que cien volando”.

Ahora, 49 años después, no me gusta esta jugada. Me parece poco ganar un peón con lo atascada que se encuentra la posición de mi rival, que no dispone prácticamente de ninguna jugada útil.

Este es el reflejo de un hecho concreto: los grandes maestros latinos siempre fuimos muy fuertes en el medio juego, capaces de tumbar a cualquiera con cien puntos más de rating. Sin embargo, en el final, los buenos grandes maestros europeos nos aventajaban claramente. Es mi opinión.

Posibles continuaciones serían 23.Td6, 23.b3 o 23.a4. No veo cómo las negras podrían evitar un colapso a corto plazo.

23...Cf6

Contra 23...Cf8 o 23...Cc5 la continuación sería igual que en la partida: cambiar alfiles en c8 y tomar en e5.

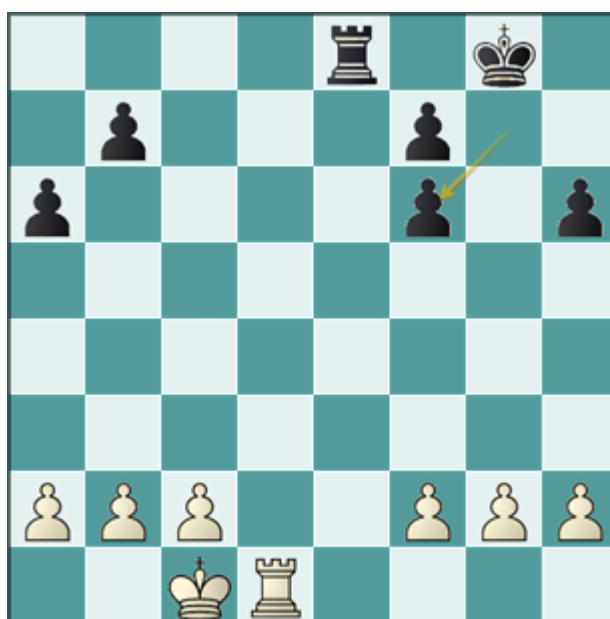
24.Axc8 Tbx8 25.Txe5 Txe5

25...Ce4 26.Txe8+ Txe8 27.Te1 Te6 28.Ad4

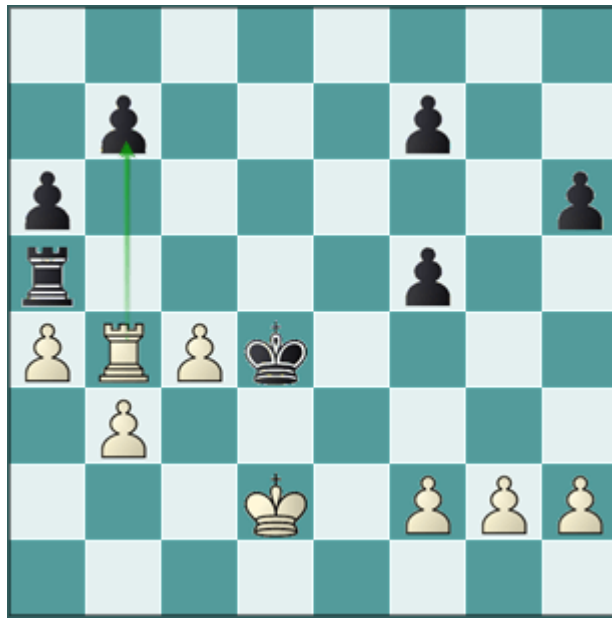
26.Axe5 Te8

Mejor era Tc6 o mover el caballo para evitar incurrir en una debilidad adicional. Es un detalle: el final es bastante sencillo en cualquier caso.

27.Axf6 gxf6



**28.Td3 Te2 29.Tf3 Rg7 30.Rd1 Te5 31.a4 f5 32.Tb3 Ta5 33.Tb4!
Rf6 34.c4 Re5 35.b3 Rd4 36.Rd2**



36...b5 37.cxb5+ 1-0