

Navegando entre líneas complejas.

Publicado por el GM Amador Rodríguez en amadorgm.com

La variante Polugaevsky fue una de las primeras sicilianas que atraieron mi atención desde el mismo comienzo de mi carrera con piezas negras.

La cuestión es que, si juegas 1.e4 tendrás que enfrentar desde el bando blanco a muchas de esas variantes predilectas y es eso lo que ocurre en esta ocasión.

Nos ubicamos en el año siguiente al Interzonal de Subotica, para el cual me había preparado con esmero. Buena parte de esa preparación fue viendo la luz años después y el comienzo de esta partida estaba dentro de esa planificación.

Claro que, tratándose de una variante tan compleja, la preparación de entonces apenas rozaba la superficie. Algo que desconocíamos entonces porque era imposible saber el impacto que iban a traer los módulos de análisis muchos años después.

Me intrigaba por tanto contrastar esta partida contra la máquina, saber que había de cierto en la forma en que se había desarrollado esta gran batalla.

Los análisis demuestran que jugué muy bien. Hay un detalle en la apertura, otro hacia el final de la partida pero sobre el tablero logré acertar en casi todas las decisiones importantes.

Es una partida para disfrutar.

Markus Stangl



Crédito: tz.de

Gran Maestro alemán, 24-04-1969 - 01-11-2020 (51 años)

Integró en más de 10 ocasiones el equipo de Bayern Munich, ganador de la Bundesliga.

Participó en otros muchos eventos, sobre todo en su tierra natal y en Austria.

Amador Rodriguez - Markus Stangl

Biel Open 1988

Siciliana Polugaevsky B96

1.e4 c5 2.Cf3 d6 3.d4 cxd4 4.Cxd4 Cf6 5.Cc3 a6 6.Ag5 e6 7.f4 b5



La jugada que define la famosa variante Polugaevsky, una de las múltiples contribuciones de ese potente gran maestro a la teoría de la Defensa Siciliana. En el año 1985 me enfrenté dos veces a Polugaevsky, en ambas conduciendo las piezas blancas.

En el mes de abril, en el Magistral en Moscú prefirió guardar su preparación y me jugó la variante Taimanov. En julio, última ronda del Interzonal de Biel si que vino a por todas y me planteó su variante.

8.e5 dxe5 9.fxe5 Dc7 10.exf6 De5+ 11.Ae2 Dxc5 12.Dd3 Ta7

12...Dxc5 Es la línea que ha prevalecido como la mejor opción.

Fue la que me jugó Polugaevsky cuando yo pensaba que la había abandonado para siempre y me derrotó limpiamente en Biel.

Eso había sido 3 años atrás, en esta misma ciudad.

¿Qué traía yo preparado para esta partida si mi rival me hubiera jugado 12...Dxc5? Quisiera recordarlo pero me temo que va a ser que no.

13.0-0 Td7 14.Ce4 De5 15.Cf3 Dxb2 16.De3 Ab7



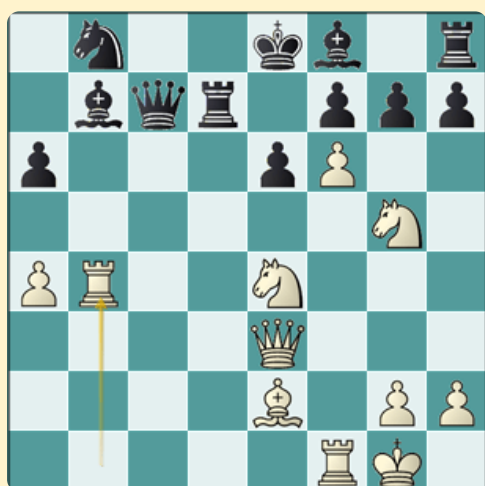
Vamos siguiendo la variante alternativa, muy famosa también, que yo conocía y había preparado con total seguridad.

17.a4

Y aquí dejo caer esta jugada, poco investigada en aquella época. Una buena preparación no necesariamente implica reforzar la línea principal.

En muchas ocasiones es más efectivo optar por una línea secundaria siempre que ello se deba a que has encontrado algún territorio prometedor por explorar, no el simple hecho de apartarte de lo habitual.

La línea principal, considerada además como peligrosa para las negras era 17.Tab1 Dxc2 18.Cfg5 Dc7 19.a4 b4 20.Txb4



Análisis después de 20.Txb4

Con tremendo ataque aunque por el camino pueden quedar muchas cosas. Por aquel entonces, muchos buenos jugadores estudiaban estas posiciones.

17...Db4 18.c4! Axe4 19.Dxe4 Dc5+

Observo que 19...gxf6 ha ofrecido mejores resultados aunque 20.Df4 pinta bien para las blancas.

Esos porcentajes suelen ser engañosos porque es frecuente que se obtengan de un grupo numeroso de partidas, de las cuales muy

pocas hayan enfrentado a rivales fuertes y son solo esas las que tienen valor.

20.Rh1 b4

Esta secuencia se consideraba forzada.

21.Df4! Ad6 22.fxg7 Tg8 23.Dh6 Ae5



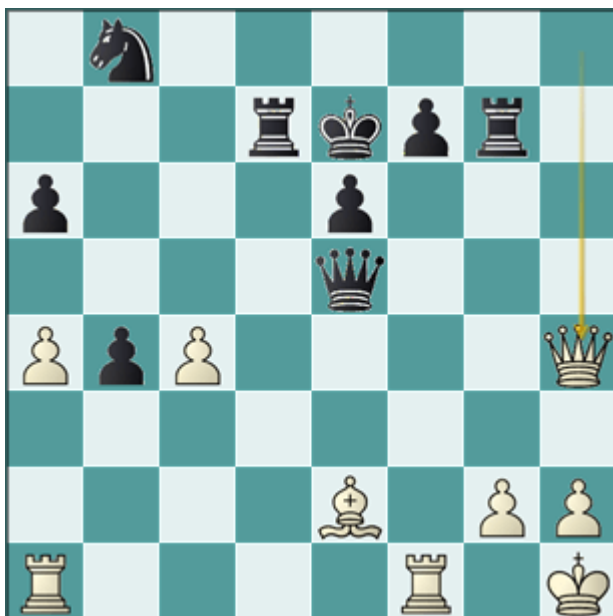
Alcanzamos un momento relevante. Entre 1985-87 se habían jugado dos partidas con 24.Dh5, una ganada por las blancas y otra en que las negras habían mejorado y entablado.

Mi siguiente jugada es una novedad sobre Dh5 y en mis comentarios para el informador adorné mi jugada con un signo de admiración. Al conectar el módulo, me indica que con mucha diferencia, la mejor jugada era la otra!!

24.Dxh7!

Según mis notas al término de la partida. Según Stockfish, 17 24.Dh5! es la que debe recibir la admiración real, pues le otorga más de 3 puntos de diferencia.

24...Txb7 25.Dh8+ Re7 26.Cxe5 Dxe5 27.Dh4+!



Se jugó posteriormente 27.Txf7+? Rxf7 28.Ah5+ Re7 29.De8+ Rf6!
y si ambos logran seguir una larguísima variante de máquina la
partida terminará en tablas.

27...Dg5 28.Df2!



De nuevo admiración en el informador y se corresponde a la realidad. En los diagramas anteriores la dama negra estaba en c5, después en e5 y ahora en g5. Desde esa casilla amenaza mate en g2 pero en realidad está peor que en e5 o c5.

En mis notas evalué la presente posición como clara ventaja blanca. El módulo analiza con sangre fría y para él esto no es más que una

pequeña superioridad, aunque irá aprendiendo a lo largo de las siguiente jugadas.

Creo que en sentido humano la posición blanca es ciertamente superior en base a la seguridad de su rey, al ataque sobre el rey rival, la presión a través de la columna 'f' y la acción de la dama en la diagonal g1-a7.

La combinación de todos esos factores no deja lugar a dudas.

28...Tc7

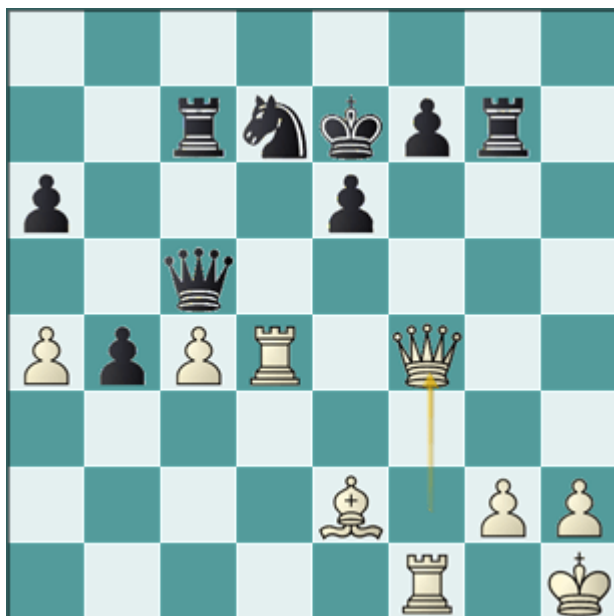
Parece pasiva, al renunciar a penetrar en 'd2' pero es la más sólida, para mantener torre y caballo protegiendo al rey. Las alternativas son serias:

- *28...Cc6 29.c5 y hasta aquí lo dejé en mis análisis. El módulo indica que las negras igualan con 29...Td2 30.Tad1 Tc2 y es cierto. También indica que en lugar de 29.c5 la jugada correcta es 29.Tad1 y sigo presionando.*
- *28...Td2 29.Tad1 Txd1 30.Txd1 Cd7 31.Af3 Cc5 32.Ad5! Cd7 33.Ac6 Cc5 34.Dd4 Rf8 35.Dd6+ Rg8 36.Db8+ Rh7 37.Dxb4 De3 y no sé si será suficiente, las negras están muy activas a cambio del peón.*

29.Tad1 Cd7 30.Td4! Dc5

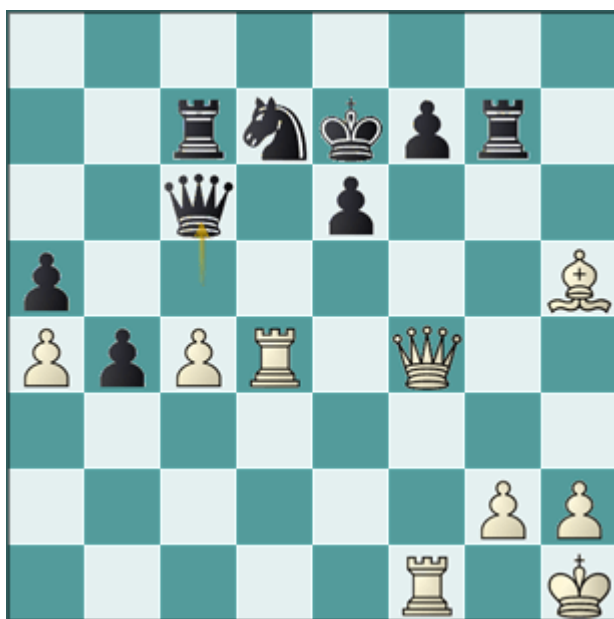
Escribí que era única cuando en realidad no lo es. 30...De5 es también una defensa tenaz.

31.Dh4+ Dg5 32.Df2 Dc5 33.Df4!



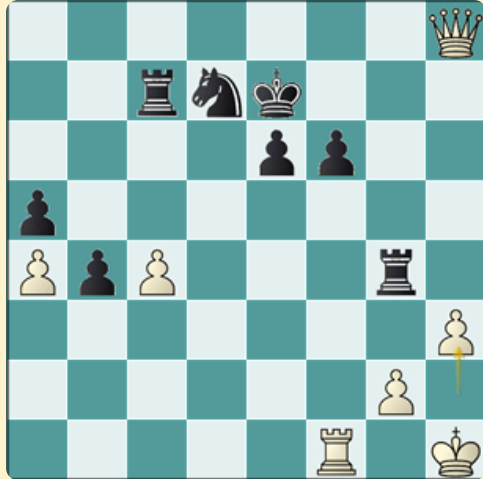
Después de repetir logré encontrar el camino correcto. El módulo comienza a comprender que las negras lo tienen difícil. Recuerdo que me dió una gran satisfacción encontrar esta jugada.

33...a5 34.Ah5! Dc6?



Este es el error decisivo. Hasta aquí las negras se habían defendido correctamente. Ahorán amenazan mate pero es irrelevante, el ataque se les viene encima y es imparable.

La mejor jugada era 34...f6 después de la cual las negras organizan su defensa y el camino hacia la victoria será largo.



Análisis después de 34...f6

- 35.Tfd1!? Es la que tenía prevista durante la partida.
- 35.Te1 Es una ruta prometedora que señala la máquina.

35.Dh4+

Esta jugada gana, sin embargo, la máquina se luce señalando otros tres movimientos que según su criterio eran el triple de efectivos para alcanzar la victoria, algo que no entendí bien en la primera pasada del análisis.

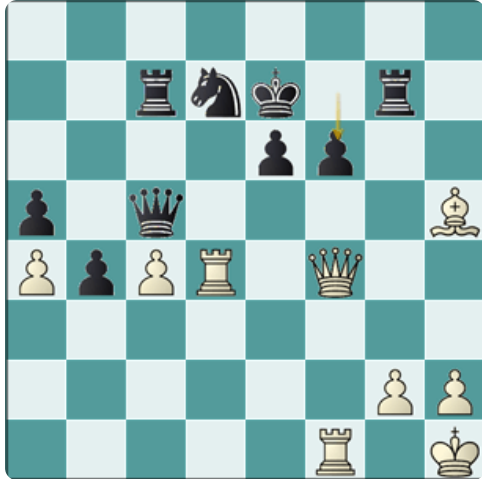
- 35.Te4
- 35.Td2
- 35.Ag6 porque no funciona fxg6 36.Dg5+ Re8 37.Tf8+! y llega el mate en 3 ó en 4

Lo comprendí más adelante y lo cito en el comentario a la siguiente variante.

35...Re8?

De mejor apariencia que 35...f6 pero ciertamente mucho peor.

La mejor defensa era 35...f6 36.Af3 Dc5 37.Dh8 Dg5 38.Tg4 Dxg4 39.Axg4 Txxg4 40.h3 y la máquina señala que las blancas van a ganar dentro de muchísimas jugadas, quizás 20 o más.

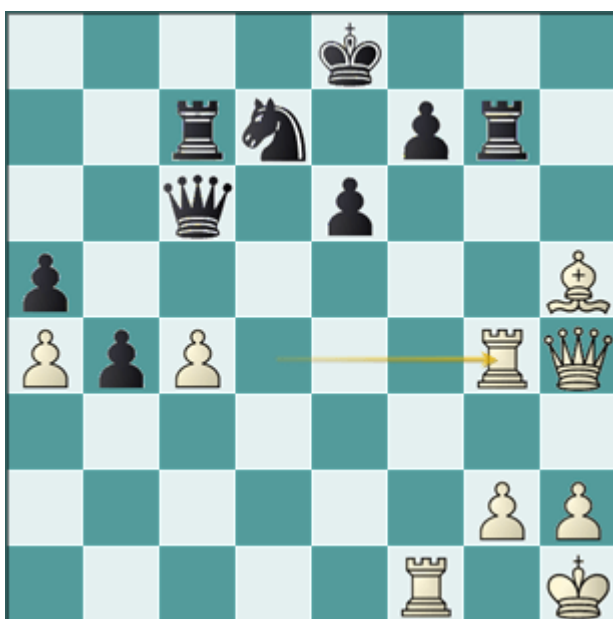


Análisis después de 40.h3

De comparar este final, potencialmente difícil con las opciones en la jugada 35, es cuando se comprende por qué las otras 3 jugadas citadas eran preferibles. Esa es la clave de la evaluación.

Las negras no previeron mi siguiente jugada.

36.Tg4!



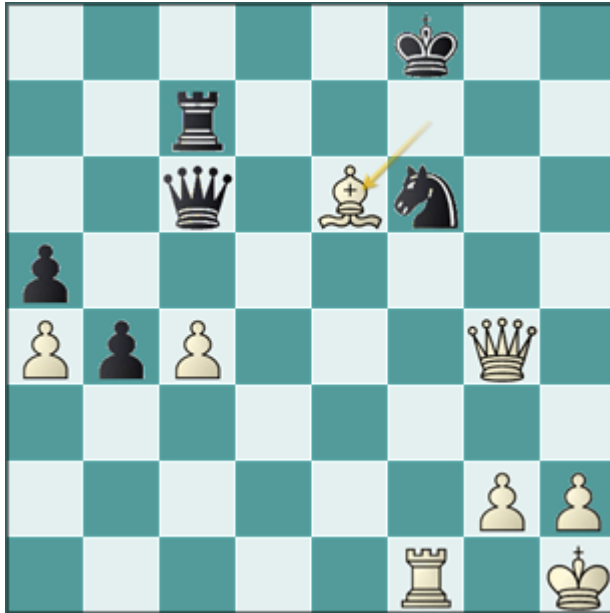
36...Txg4

La única era 36...Th7 que pierde por 37.Td1!! (amenaza 38.Tg8+ Nf8 39.Rd8) 37...Tc8 38.Tgd4 y la idea es ganar con Td6

37.Axf7+ Rf8

Hay mate en 4 con 38.Dd8+ pero yo no estaba para calcular a tres jugadas de la 40.

38.Dxg4 Cf6 39.Axe6



1-0