

Percepción diferente

Publicado por el GM Amador Rodríguez en amadorgm.com

En mi partida contra el GM alemán Eric Lobron en la Olimpiada de Lucerna me sorprendió con un inesperado sacrificio de peón en la apertura, que le permitió obtener una cierta compensación.

Fue una batalla entre dos grandes maestros en la cual, a fin de cuentas, mis ideas sobrepasaron a las suyas y me llevaron a la victoria.

Siempre tuve la impresión de que bastaba con defenderme con precisión, acomodar bien mi posición y, llegado el momento, materializar la ventaja. No recuerdo haber sentido una presión excesiva ni haber considerado que podía estar inferior.

Sin embargo, al revisar ahora la partida tengo una percepción distinta. Observo que su compensación era adecuada y que el análisis objetivo demuestra que las negras pasaron por alto varias oportunidades de mejorar su posición.

Me ha sorprendido también el bajo nivel de comprensión del módulo Stockfish 18 en esta partida.

Eric Lobron



Crédito: cinent.com

- **Gran Maestro alemán.**
- **Nacido el 07-05-1960.**
- **Participó en 8 Olimpiadas Mundiales.**

GM desde 1982 y número 21 del mundo en 1992. Varias veces campeón de Alemania y ganador de numerosos eventos internacionales.

Amador Rodríguez - Eric Lobron

Olimpiada de Lucerna (11) 1982

Defensa Caro Kann B19

1.e4 c6 2.d4 d5 3.Cd2 dxe4 4.Cxe4 Af5 5.Cg3 Ag6 6.h4 h6 7.Cf3 Cd7 8.h5 Ah7 9.Ad3 Axd3 10.Dxd3



Reseña teórica

La posición principal de la Caro Kann Clásica cuando las negras juegan 4...Af5. Bastante más de 30.000 partidas han llegado hasta aquí. En base a esas raíces antiguas, las negras:

- Casi siempre enrocaban largo.
- Temían que las blancas ubicaran su alfil en la casilla f4.

10...Cgf6

El tiempo transcurre y las cosas cambian.

- Antes se jugaba 10...Dc7, para enrocar largo y evitar Af4.
- Hoy se prefiere 10...e6, para enrocar corto y Af4 no preocupa.

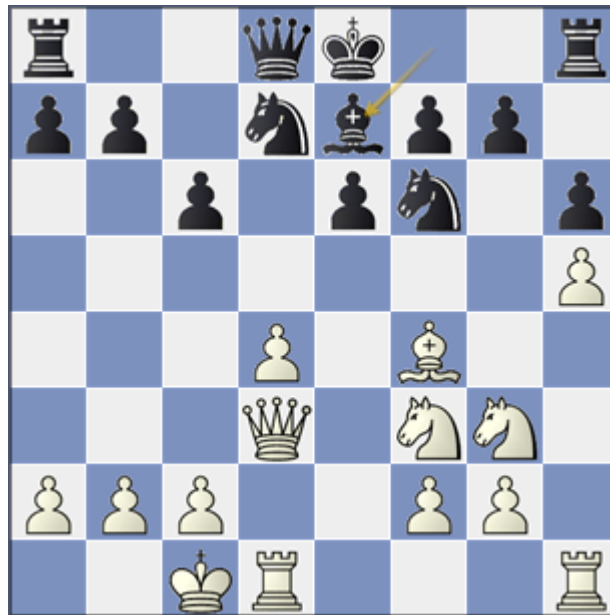
La jugada de la partida es natural y está abierta a transponer a las líneas modernas.

11.Af4 e6

La forma estándar de jugar en la actualidad. Quién añora aquellos tiempos puede jugar 11...Da5+ 12.Ad2 Dc7

12.0-0-0 Ae7

Continuamos con la partida ...

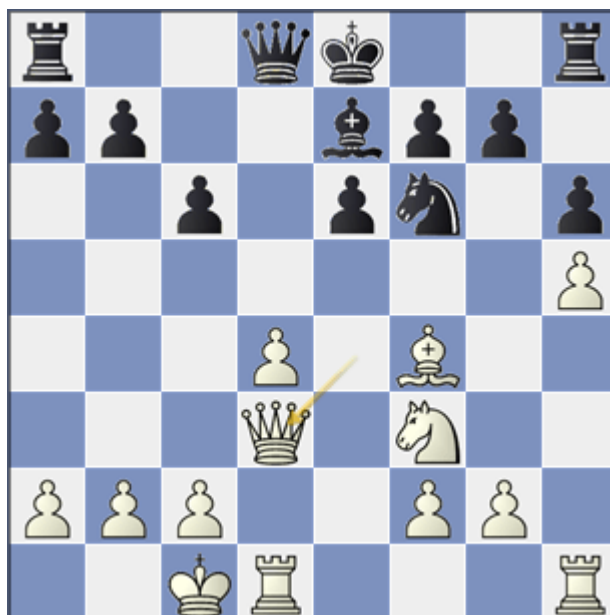


En este punto el número de partidas se ha reducido desde las 30.000 a poco más de 2.000. Las negras van rumbo al planteamiento moderno que pasa por enrocar corto.

13.Ce4

El año anterior había derrotado a Lexy Ortega en la sexta ronda del Open de Radio Rebelde jugando 13.c4. Hoy se prefiere 13.Rb1 y pronto veremos por qué.

13...Cxe4 14.Dxe4 Cf6 15.Dd3



También era posible retroceder a la casilla e2. Las negras van a responder con 15...Dd5 en cualquier caso.

Si actualmente se prefiere intercalar 13. Rb1 es para evitar que el peón de a2 quede desprotegido cuando la dama llegue a d5 y entonces no sea posible evitar el cambio de damas.

15...a5

Una alternativa minoritaria que no saca provecho del orden de jugadas o quien sabe y Lobron no quería jugar un final, que es un motivo perfectamente válido.

Después de 15...Dd5 16.c4 De4 17.Dxe4 Cxe4 18.Ae3 Anand se impuso a Ponomarev en 56 jugadas en Sofía 2006. Partidas posteriores demostraron que continuando con 18...f5 las negras afrontan cómodamente el final.

16.c4

Aunque esta fue mi quinta partida contra esta variante de la Caro Kann, se aprecia que todavía no entendía del todo bien esta posición.

Aquí hay que jugar 16. Rb1 y después Ce5, g4 y esas cosas. Incluso existe un sacrificio directo de peón en g4 al momento en que enroque.

16...0-0 17.Rb1 b5!

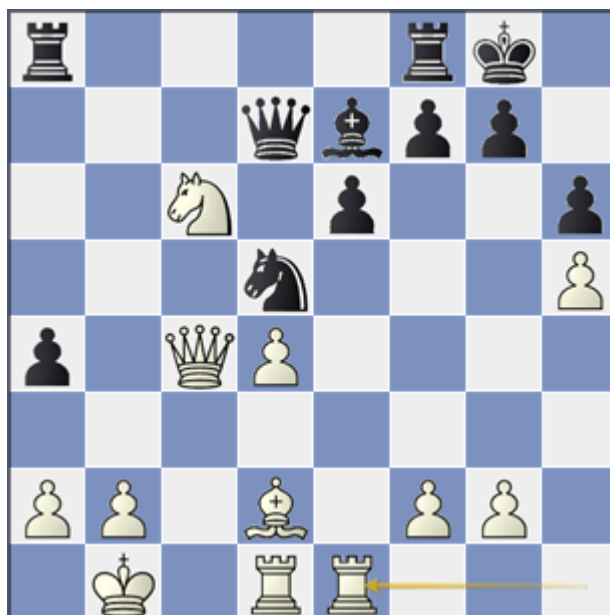


Lobron realiza este sacrificio excelente y a cambio del peón obtiene un férreo control de la casilla d5.

18.Ce5 bxc4 19.Dxc4 Cd5 20.Cxc6 Dd7 21.Ad2 a4

Las negras tenían muchas posibilidades donde elegir, entre ellas 21...Ad6; 21...Ab4 y 21...Tfc8

22.The1?!



Mantengo una percepción ofensiva, incorrecta. Estoy buscando cosas en torno a e7 y d5, digamos un Cxe7+ que no permitiría recapturar ...Dxe7 debido a Dxd5 ganando pieza gracias a la clavada.

Pero la realidad defensiva, de consolidación, debía imponer su prioridad y en ese sentido hubiera sido más sensato jugar 22.Tc1.

22...Af6

Lobron despeja la casilla e7 con lógica, para neutralizar mis detalles tácticos.

Sin embargo otras jugadas molestaban más, como 22...Ah4 o 22...Tfc8

23.Ce5 Db7 24.Tc1

La energía de la juventud permite anotarse muchos puntos. A mi edad actual me hubiera quizás pasado por la cabeza aprovechar la

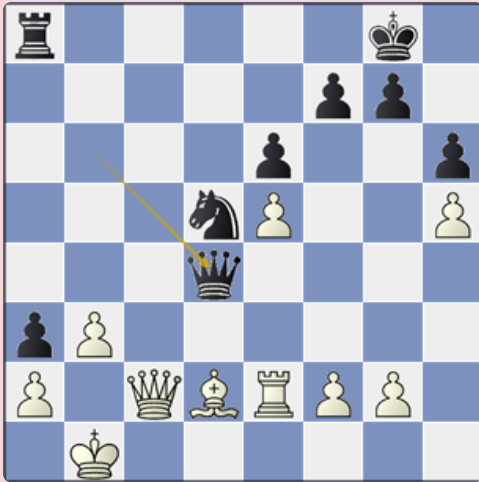
secuencia directa 24.Dc6 Da7 25.Dc5 Db7 26.Dc6 para forzar un empate.

24...Tfb8 25.Tc2 Ae7?!



¿Por qué regresó Lobron su alfil a e7? No hay una explicación lógica. Su idea es posiblemente llevarlo a f8, una casilla de la que no disponía cuando jugó 22...Af6. Otra explicación posible es que las negras tienen sus piezas en las mejores casillas y se les hace difícil encontrar jugadas.

Después de 25...Tc8 26.Dd3 Txc2 27.Dxc2 Axe5 28.dxe5 a3 29.b3 Db6 30.Te2 Dd4



Análisis después de 17.Axc4

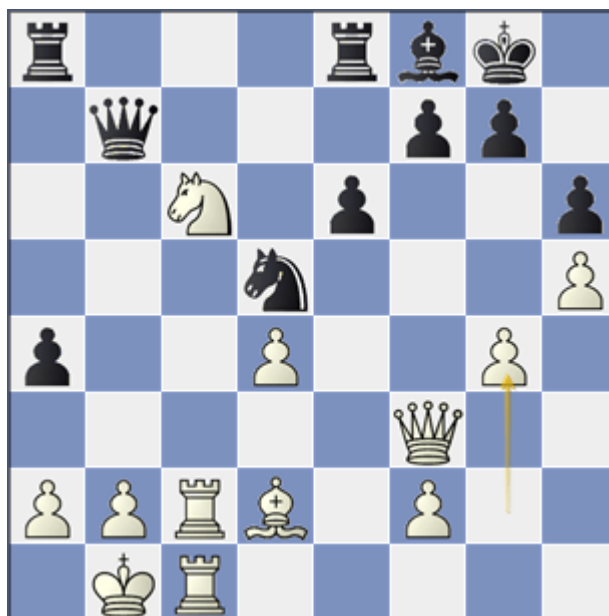
Las negras sostienen muy bien su posición

26.Dd3!



sobrado de tiempo y decidí evitar los cálculos para afrontar con garantías la última decena de jugadas antes del control.

29...Cd5 30.g4!



Con este avance desvelo mis intenciones de jugar en el flanco rey, un plan que va a resultar decisivo.

30...Ta6 31.Dd3 Tea8?!

Esta sí que no la entendí. He dejado bien claro que voy a atacar en el flanco rey y mi rival decide alejar las piezas a la otra banda del tablero, sin ningún objetivo real a la vista.

32.f4 Tb6 33.Ca5 Db8 34.Cc4

Muy cerca de la 40 me sentía más seguro con el caballo en c4 defendiendo a mi rey. También funcionaba por supuesto 34.Cc6 Db7 35.g5

34...Tb7 35.Df3



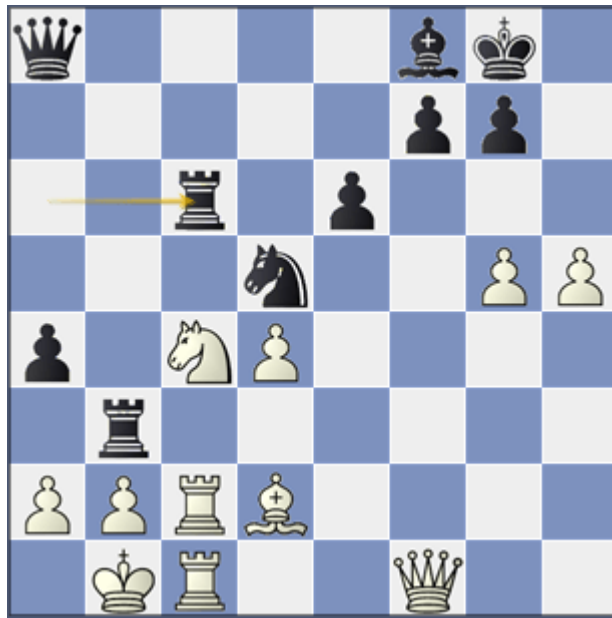
Con paso firme hacia la victoria, sin dar oportunidades al rival. El módulo aquí se luce señalando 35.g5! Cxf4 36.De4 hxg5 37.Axf4! gxf4 38.h6. Una variante táctica imprevista que conduce a un ataque salvaje.

Claro está que, ¿quién es capaz de jugar así a 5 jugadas de la 40 con tres minutos en el reloj?

35...Ta6 36.g5 hxg5 37.fyg5 Da8 38.Dh3

38.Ce5 era todavía más fuerte buscando Tc8

38...Tb3 39.Df1 Tc6?



Las negras estaban muy perdidas pero esta jugada acelera el desenlace.

40.Ce5 Txc2 41.Dxf7+



La destructiva jugada intermedia que mi rival no previó.

1-0

A veces una partida no revela su verdad en el tablero, sino muchos años después. En Lucerna creí que bastaba con defenderme y

esperar el momento oportuno; hoy veo que la compensación de Lobron era más profunda de lo que imaginé.

Esta revisión me recuerda que la percepción es solo una capa del ajedrez, y que el análisis objetivo siempre termina poniendo cada jugada en su sitio.