

Recordando a René Alonso

👤 Publicado por el GM Amador Rodríguez en amadorgm.com

En el Capablanca de 1993 compartí el primer puesto con mi gran amigo Jorge Armas.

A tres rondas del final pude haber tomado la delantera cuando enfrenté a René Alonso, pero el MI de Cárdenas luchó con mucho talento para asegurar el empate.

René era muy teórico y en la Siciliana se movía como pez en el agua. En esta ocasión se desempeñó a un nivel especialmente alto.

La partida fue muy entretenida, con profundos matices estratégicos y tácticos, propios de una auténtica Variante Najdorf que siempre ofrece oportunidades para ambas partes.

René Alonso



Crédito: ajedrezpinal.com

Maestro Internacional cubano, 30-06-1963 – 20-03-2026 (63 años).

Logró su título de MI en 1991.

Gran entusiasta del ajedrez, una persona que transmitía conocimientos y mucha alegría.

Durante muchos años se desempeñó como un destacado entrenador, especialmente aquí en España, en las comunidades de Andalucía y Cataluña.

Lo vi por última vez en 2022, cuando me correspondió enfrentarme a su hijo en la Liga Catalana. Después de la partida estuvimos conversando un largo rato —una hora, quizás— y lo encontré alegre, lleno de vida, como siempre.

Siempre duele recibir la noticia de la pérdida de un compañero de tantos años. De tantos Nacionales y Capablanca's en los que

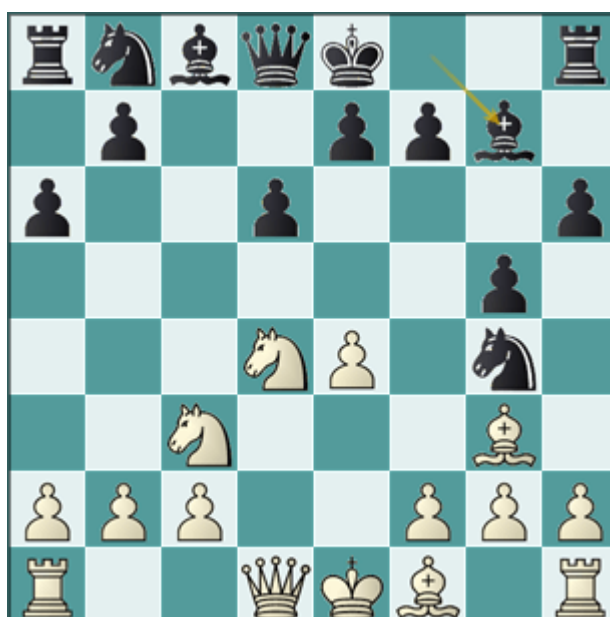
compartíamos a toda hora durante un par de semanas. Tiempos inolvidables de nuestra juventud y un poco más allá.

Amador Rodríguez - René Alonso

Capablanca mem-B Matanzas (11) 1993

Siciliana Najdorf B90

1.e4 c5 2.Cf3 d6 3.d4 cxd4 4.Cxd4 Cf6 5.Cc3 a6 6.Ae3 Cg4 7.Ag5 h6 8.Ah4 g5 9.Ag3 Ag7



Reseña teórica

Una posición relevante que marca el punto de partida cuando las negras responden con 6...Cg4 a la variante 6.Ae3 contra la Najdorf.

Por aquellos años, esta variante estaba en una temprana etapa de su desarrollo.

Hoy día se han computado muchísimas partidas con 10.h3 y también con 10.Ae2 pero es notable que la jugada que elegí

entonces se sigue empleando y mucho por parte de jugadores de la élite.

10.Dd2 Cc6 11.Cb3 Ae6 12.h4 gxh4 13.Axh4 Tc8

Otras posibilidades son:

- 13...Db6 14.0-0-0 Tc8 15.Rb1 h5 16.Cd5 Axd5 17.exd5 Cce5 18.Te1 Cg6 19.f3 Ah6 20.De2 con enorme superioridad, Carlsen-Grischuk, Monte Carlo 2011
- 13...b5 14.f4 b4 15.Ca4 Dc7 16.0-0-0 Tb8 17.Rb1 Ca5 18.Cxa5 Dxa5 19.b3 Dc7 20.Ae2 con ventaja blanca, Carlsen-Vachier Lagrave, Abidjan 2019

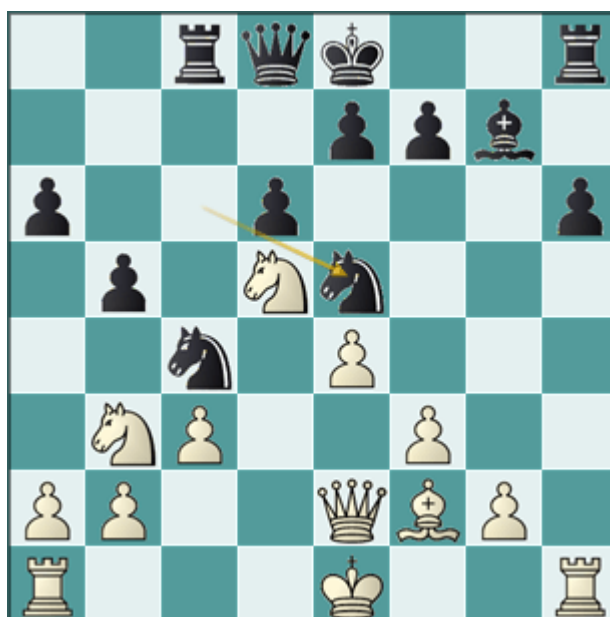
14.f3 Cge5 15.Af2



Un momento interesante, porque existen muchas partidas con esta jugada y un marcador claramente favorable para las blancas.

Sin embargo, Stockfish 18 prefiere claramente 15.Cd5! para responder a Cg6 con 16.O-O-O! y las blancas están mejor.

15...Ac4 16.Ae2 b5 17.Cd5 Axe2 18.Dxe2 Cc4 19.c3 C6e5

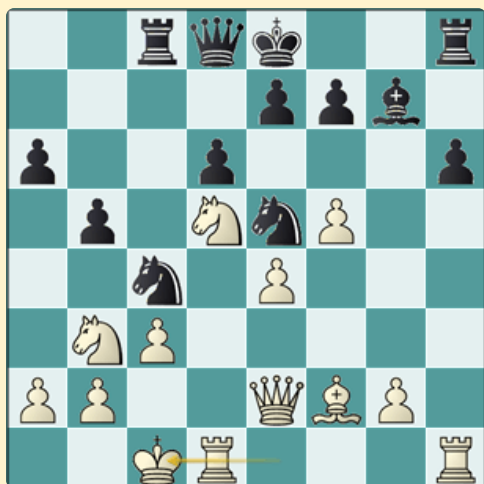


Las blancas han logrado construir una gran ventaja, sobre todo por el hecho de que el rey negro carece de un plan claro de seguridad y la torre de h8 lo tendrá difícil para comunicarse con la otra.

20.Rf1?

Evito el truco con Cxb2 y jaque en d3 y me preparo para seguir apretando con g3, Rg2, Th5. Parecía bueno y jugué así rápidamente, pero René encontró excelentes recursos.

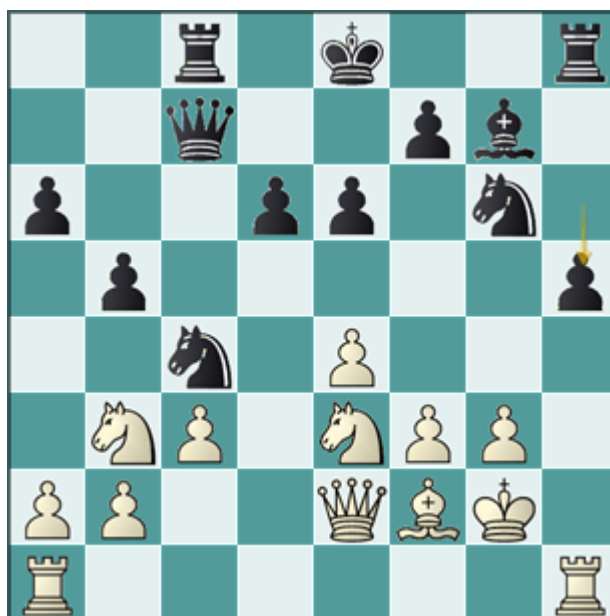
*La jugada correcta era 20.f4! y después de 20...Cg6 21.f5! Cge5
22.0-0-0*



Análisis después de 22.0-0-0

Las negras estarían contra las cuerdas.

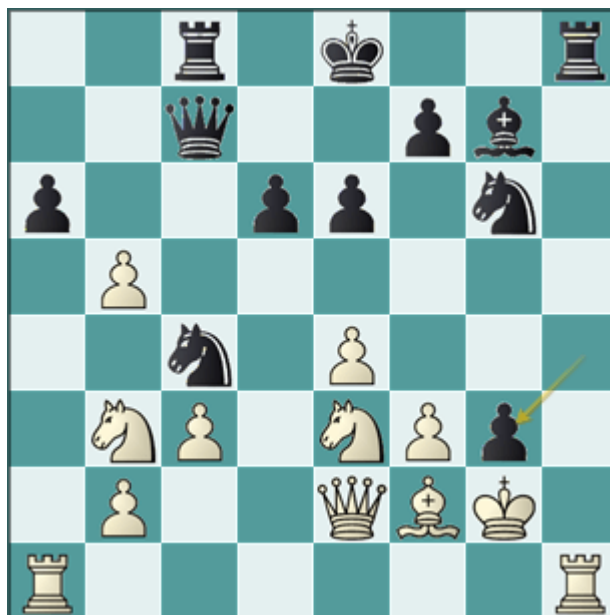
20...Cg6! 21.g3 e6 22.Ce3 Dc7 23.Rg2 h5!



Y de repente las negras vuelven a entrar en la partida. En ese momento lamenté profundamente no haber jugado Th5 antes, una jugada que había considerado en varias ocasiones.

Decidí cambiar el rumbo hacia el flanco dama.

24.a4!? h4 25.axb5 hxg3??



El único momento en que René Alonso se equivoca y me sirve la victoria en bandeja de plata.

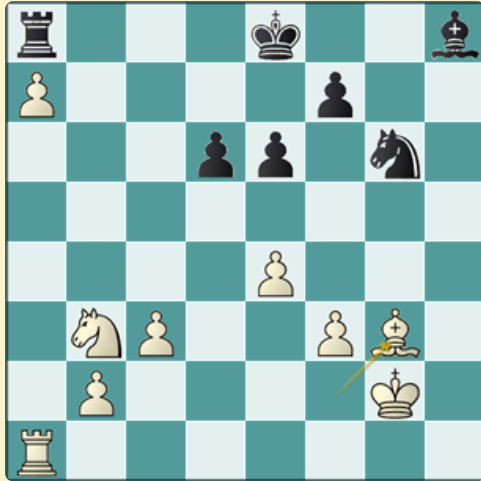
Simplemente tenía que continuar con 25...axb5 y seguía bien. Una posición con posibilidades equivalentes para ambos bandos.

26.Txh8+ Axh8 27.Axg3??

Devuelvo el favor y me quedé de piedra al revisar la partida.

No alcanzo a recordar si estamos atravesando un terrible apuro de tiempo pero lo dudo, no hemos llegado ni a la 30.

27.Dxc4! gana la partida porque si 27...Dxc4 28.Cxc4 amenaza Cxd6+ y contra 28...Txc4 sigue la intermedia 29.bxa6 Tc8 30.a7 Ta8 31.Axg3

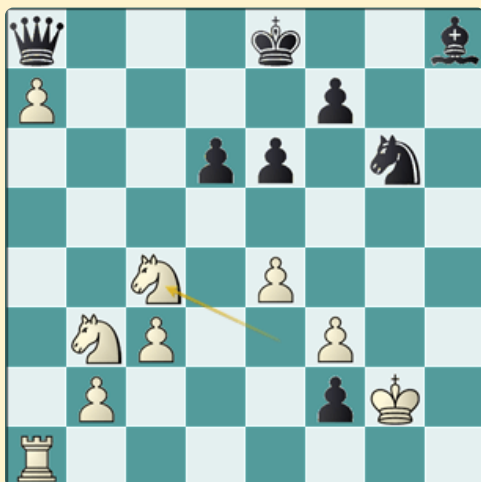


Análisis después de 31.Axg3

Ganando fácilmente el final.

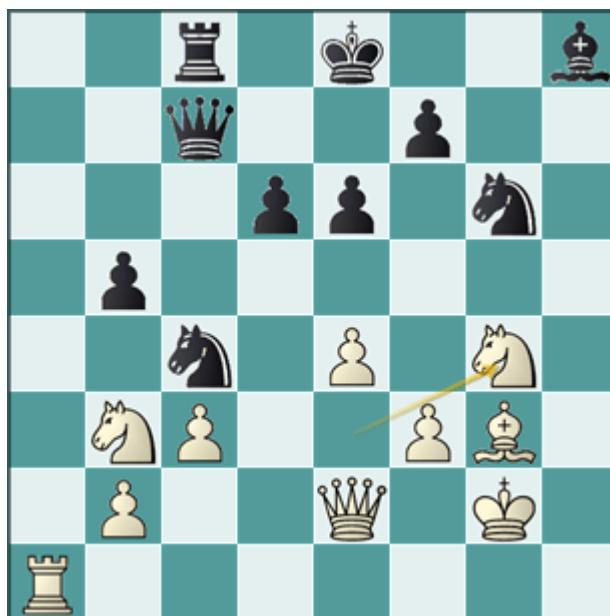
Las negras se ven obligadas a evitar el cambio de damas pero ninguna de las alternativas es buena.

27...gxf2 28.Dxc7 Txc7 29.Txa6; mientras que contra cualquier retirada de dama, por ejemplo 27...Dd8 seguiría 28.Dxc8! Dxc8 29.bxa6 gxf2 30.a7 Da8 31.Cc4



Análisis después de 31.Cc4

27...axb5 28.Cg4



El rey blanco está tan débil como el negro y el empate refleja la realidad de la posición. Este resultado no era bueno para mí pero decidí no seguir intentándolo en vista del juego certero de René Alonso con la única excepción de su jugada 25.

1/2-1/2