

Victoria al borde de la derrota

Publicado por el GM Amador Rodríguez en amadorgm.com

Esta partida pertenece a una de esas variantes de la Najdorf donde cada detalle importa y un solo error puede desencadenar una tormenta táctica.

Mi rival optó por un planteamiento muy agresivo, sacrificando un peón y lanzando sus piezas contra mi enroque con una energía admirable.

Yo, por mi parte, tuve que navegar entre amenazas directas, sacrificios temáticos en f7 y varias posiciones donde una única jugada mantenía la partida con vida.

Fue un combate complejo, lleno de ideas profundas y momentos psicológicos intensos, que terminó decidiéndose en una secuencia táctica de gran precisión.

Christian Jepson



Crédito: schack.se

- **Maestro Internacional sueco, nacido el 24-01-1972.**

Un fuerte MI con un estilo combativo y muy buen sentido táctico. Solo nos enfrentamos en esta ocasión, pero dejó una impresión clara: jugador ambicioso, preparado y dispuesto a entrar en complicaciones desde el primer momento.

Christian Jepson - Amador Rodríguez

Mondariz Balneario open (4) 1994

Siciliana Najdorf B93

**1.e4 c5 2.Cf3 d6 3.d4 cxd4 4.Cxd4 Cf6 5.Cc3 a6 6.f4 e5 7.Cf3
Cbd7 8.a4 Ae7 9.Ad3 0-0 10.0-0 exf4**



En 1992 y 1993 jugué 10...Cc5 frente a Gildardo García y Roberto Martin del Campo respectivamente.

En este siguiente año 1994 cambié hacia exf4. Ambas jugadas son igual de populares y de resultados similares.

11.Axf4

Reseña teórica

Diría que en una ligera mayoría de las partidas las blancas prefieren intercalar 11.Rh1. Fue de hecho la primera jugada que enfrenté en esta posición.

Me la había jugado Svidler 6 meses antes y pronto quedé muy mal en una partida que continuó 11...Ce5 12.Axf4 Dc7 13.Dd2 Te8?! N 14.Cd4 Dc5?! 15.Ae3! Cc4 16.Axc4 Dxc4 17.b3 Db4? 18.Dd3! Mi posición es bastante mala y terminé perdiendo en 28 movimientos, Svidler-Amador, Linares open 1994. Un torneo en el que jugué muy bien y compartí segundo pero Svidler estuvo intratable.

La captura directa en f4 que efectuó Jepson es muy agresiva y obliga a las negras a defenderse con precisión.

11...Db6+ 12.Rh1 Dxb2 13.Cd5 Cxd5 14.exd5 Db6 15.De1



Transpone a la línea que da comienzo con 13.De1 en lugar de 13.Cd5 como jugó Jepson en esta partida.

Las blancas han sacrificado un peón y las negras han necesitado un viaje de ida y vuelta con su dama que les ha costado cuatro movimientos.

15...Dd8 16.c4 Cc5 17.Ac2 Ag4 18.Dg3 Axf3 19.Txf3 Ah4 20.Dh3 g6



Mover un peón del enroque no es una jugada ideal pero la presión sobre h7 no dejaba mejores alternativas. Las negras pretenden también integrar a su alfil dentro del área defensiva del enroque.

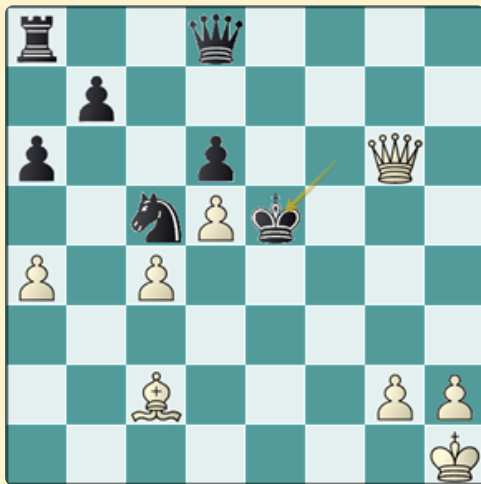
21.Ah6 Af6 22.Taf1 Ag7 23.g4!



En su momento, una importante novedad que marcó un curso de acción seguido posteriormente en numerosas partidas. La intención queda muy clara, las blancas quieren seguir avanzando su peón a g5 para entonces cambiar alfiles en g7 y rematar con Dh6+ y Th3.

*Es importante darnos cuenta de que existía un sacrificio múltiple en la casilla f7, que de momento no funcionaba pero conviene comprenderlo, **porque ese tema tendrá su impacto en el futuro de la partida.***

Se trata de: 23.Axg7 Rxg7 24.Txf7+? Txf7 25.Txf7+ Rxf7 26.Dxh7+ Rf6 27.Dxg6+ Re5



Análisis después de 27...Re5

Las negras ganan porque el rey escapa a través de la casilla d4.

23...f6?!

Una jugada que yo rechacé inmediatamente por motivos posicionales obvios. Primero consideré 23...Cd7 y descubrí que perdía forzado.

Quedé impresionado por las posibilidades de ataque de mi rival después de un avance eventual del peón a g5. Decidí entonces regresar a esta fea jugada.

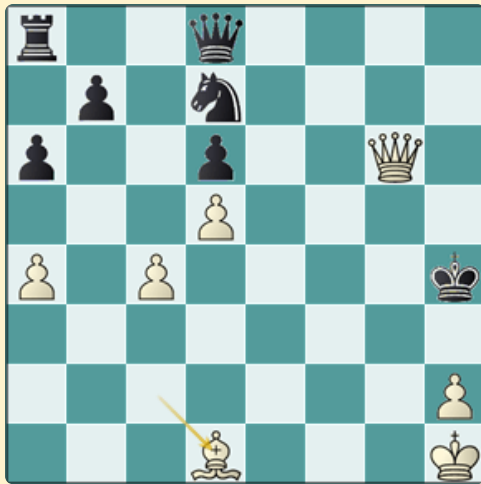
Después de la partida consideré que la mejor hubiera sido 23...De7.

Comienzo por analizar 23...Cd7.



Se trata de una jugada siciliana bien lógica. El caballo se traslada desde c5, desde donde no hacía nada por defender a su rey, hacia la fabulosa casilla e5. Pero esta vez el doble sacrificio en f7 sí que funciona y conduce a la victoria. Veamos:

24.Axg7 Rxg7 25.Txf7+!! Txf7 26.Txf7+ Rxf7 27.Dxh7+ Rf6
28.Dxg6+ Re5 el rey se dirige a la casilla d4 pero esta vez no escapará. 29.De4+! Rf6 30.g5+! la jugada que marca la diferencia, que no estaba disponible en el análisis mostrado en la jugada anterior, previa al avance g2-g4. 30...Rxg5 31.Dg6+ Rh4 32.Ad1!



Análisis después de 32.Ad1!

Con mate inevitable. En el PGN descargable analizo muchas más variantes.

Después de la partida llegué a la conclusión de que hubiera sido mejor jugar 23...De7!



Análisis después de 323...De7!

Es lógica y las negras cuentan con una defensa táctica contra el plan con g5.

Las blancas han probado 24.g5 y 24.Te3. Veamos:

*24.g5?! Tae8 25.Axg7 Rxg7 26.Dh6+ Rg8 27.Th3 f5! 28.gxf6
Txf6! con idea de responder a 29.Txf6? con 29...De1+! 30.Rg2 Te2+
31.Rf3 Df1+ 32.Rg4 Tg2+*



Análisis después de 32...Tg2+

Es increíble, pero todo esto se jugó dos años después en una partida del campeonato búlgaro en la cual el GM Kolev salió victorioso con piezas negras.

24.Te3! Ae5!? 25.Axf8 Txf8 26.Dh6 f6 27.Th3 Dg7 28.Dxg7+ Rxg7

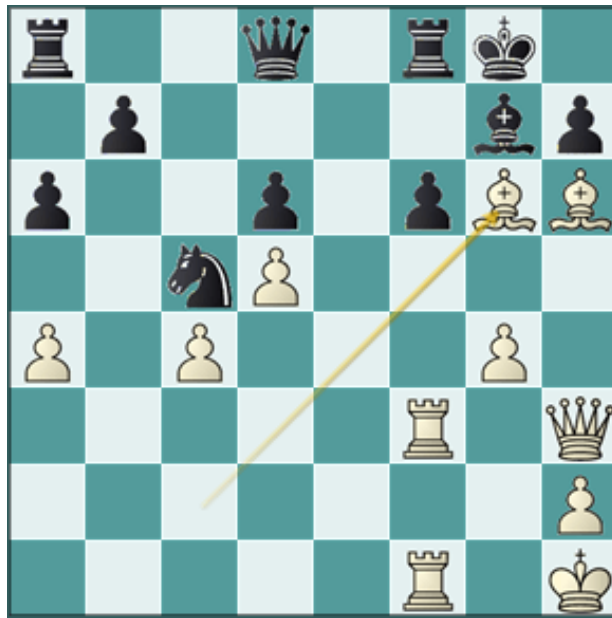


Análisis después de 28...Rxg7

Y terminó en tablas poco después, Irisberto Herrera-Leinier Dominguez, Santa Clara 2000

¿Sigues ahí? Quizá me he pasado de frenada con tantos análisis teóricos y es ahora cuando la partida realmente despegue.

24.Axg6!?



En reconocimiento a mi rival, debo decir que se trata de un sacrificio espectacular, que cayó como una gran sorpresa.

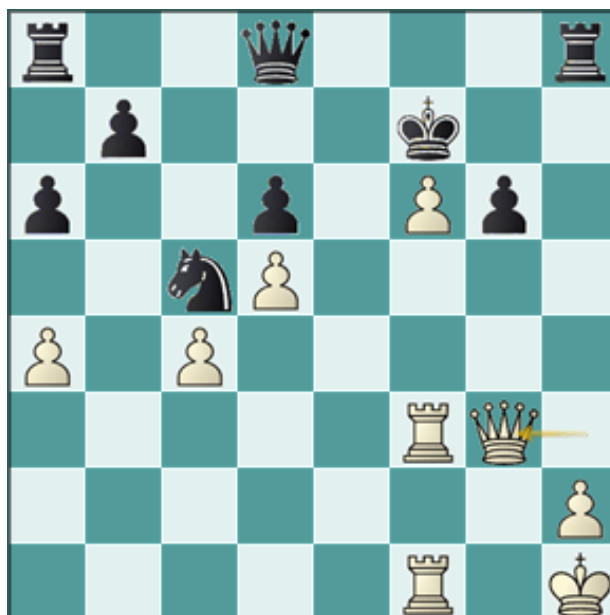
24...hxg6 25.Axg7

25.g5 directamente no funciona por 25...Dd7! ganando.

25...Rhg7 26.g5 Th8!



27.gxf6+ Rf7 28.Dg3!



En este momento, mi rival tenía solo 5 minutos mientras que a mi me quedaba casi una hora. Con una pieza de ventaja me senté a pensar dando por hecho que encontraría una refutación rápida.

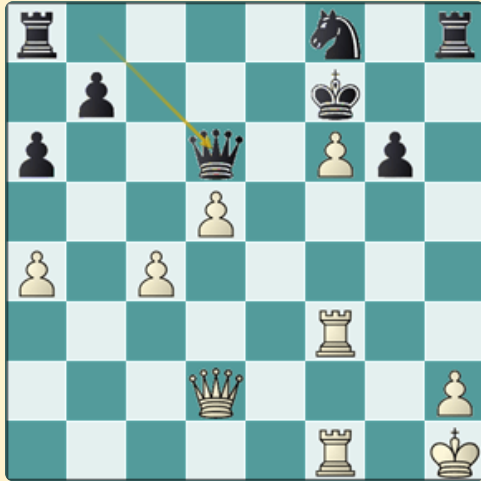
Sin embargo, a medida que el tiempo transcurría y seguía pensando, me convencí de que estaba equivocado, el ataque es serio.

28...Cd7!

Logré encontrar de nuevo la única defensa. Disponía de otras cuatro alternativas pero todas perdían.

29.Dxd6 Te8?

29...Cf8! era única y la vi, pero pensé que no podría defenderme contra 30. Df4 con idea de Te1 para penetrar en e7. El módulo sale al rescate y encuentra 30...Db8! 31.Dd2 Dd6



Análisis después de 31...Dd6

Después de algunas largas variantes se demuestra que las negras pueden defenderse. La partida se encamina a una igualdad dinámica.

30.Th3!

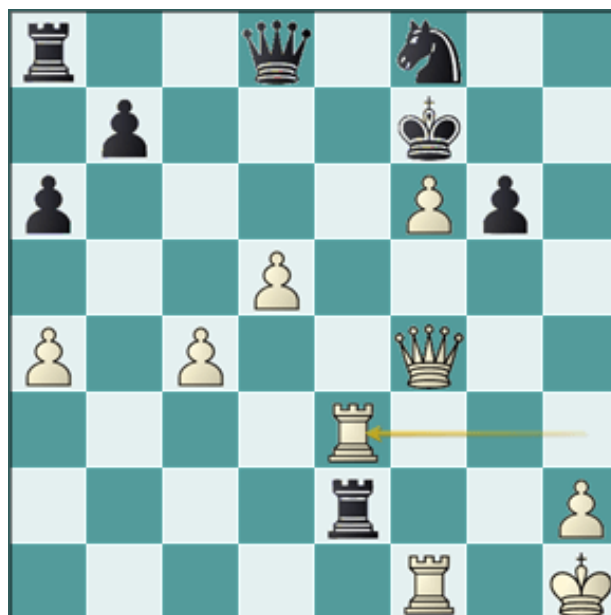
La evaluación cambia bruscamente y ahora estoy perdido.

30...Cf8

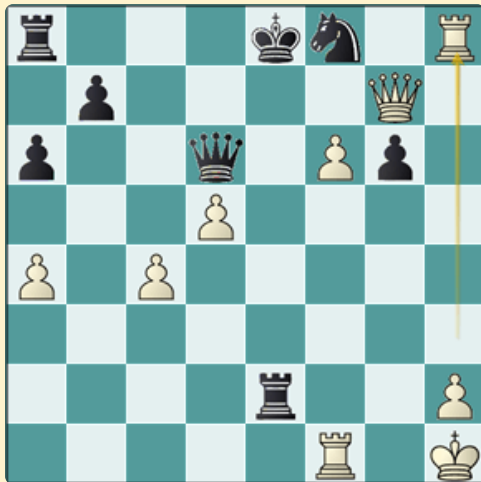
Algo mejor era 30...Cxf6 31.Txf6+! Dxf6 32.Th7+ Rg8 33.Dxf6 Rxh7 34.d6 y aunque el rey blanco está muy abierto, este final no pinta bien.

31.Df4! Te2 32.Te3?

Mi rival devuelve el favor y la partida se equilibra.



La jugada correcta era 32.Dh6! y sigue 32...Dd6 33.Dg7+ Re8 34.Th8



Análisis después de 34.Th8

Las negras están irremediabilmente perdidas.

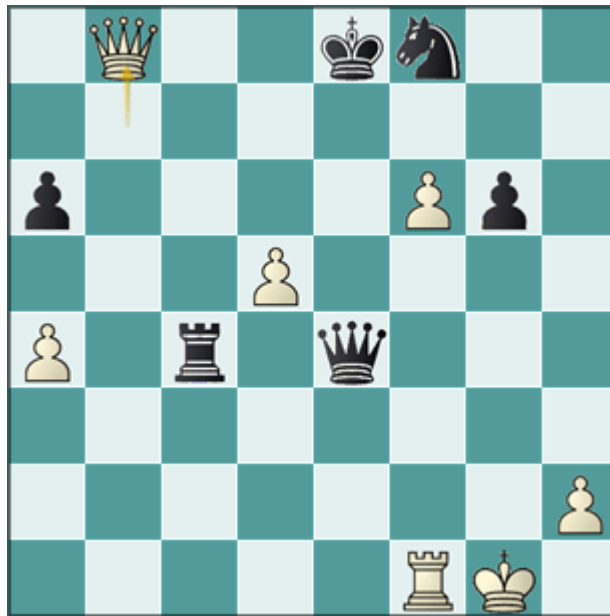
La principal amenaza es 35.Dxg6+ Rd8 36.Dg7 regresando a la misma posición sin el peón en g6 y entonces jugar en el siguiente turno 37.f7+ Rg7 38.Dg5+ Rd7 39.Dg4+ ganando la torre en g2.

32...Txe3 33.Dxe3 De8! 34.Dh6 De4+ 35.Rg1 Tc8! 36.Dg7+

Pensaba que este había sido el error decisivo y ahora veo que no.

36...Re8 37.Dxb7 Txc4 38.Db8+??

Este es el error decisivo que finalmente decide la partida.

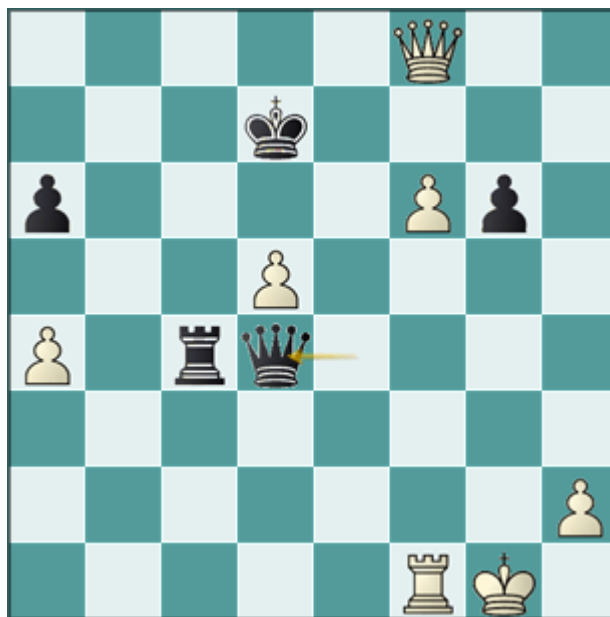


La partida terminaría en tablas después de 38.f7+ Rd8 39.Db8+ Rd7 40.Db7+ Tc7 41.Da8=

38...Rd7! 39.Dxf8

También pierde 39.Db7+ Tc7 40.Da8 De8!

39...Dg4+ 40.Rh1 De4+ 41.Rg1 Dd4+!



42.Rg2

También conduce al mate 42.Rh1 Dxd5+ 43.Rg1 Tg4+

42...Tc2+ 43.Rg3 De3+ Las blancas abandonan. 0-1

La conclusión de la partida sería 44.Tf3 Dg1+ 45.Rf4 Tc4+ 46.Re5 Dd4#

