

Castigando una apertura incorrecta

 Publicado por el GM Amador Rodríguez en amadorgm.com

 21-01-2025

Una de las excelentes victorias en mi primer campeonato nacional en 1974, con apenas 17 años.

Mi rival era más experimentado y me prepara una variante poco usual, confiando en el factor sorpresa.

Sin haberla visto nunca, guiándome por mi intuición, obtuve clara ventaja en la apertura y la fui aumentando rápidamente.

En la época actual, muchos preparan aperturas carentes de lógica, bajo la percepción de que un módulo de análisis aportará variantes milagrosas.

Por ello, cuando te veas atrapado en una línea que no te resulte conocida, apela en primer lugar al sentido común y evita una reflexión

excesiva, juega con naturalidad y déjate guiar por tu instinto.

Sergio Hernández Padrón



MF Cuba

1954 - 2017 (63 años)

Un buen ajedrecista cubano y muy buena persona, con quien coincidí en varios torneos.

Me enfrenté a él en 3 ocasiones, ganando esta partida y otras dos tablas.

Jugamos por primera vez en el Nacional Juvenil de Varadero en 1973 y por última, en el Open de Collado Villalba en España 1994.

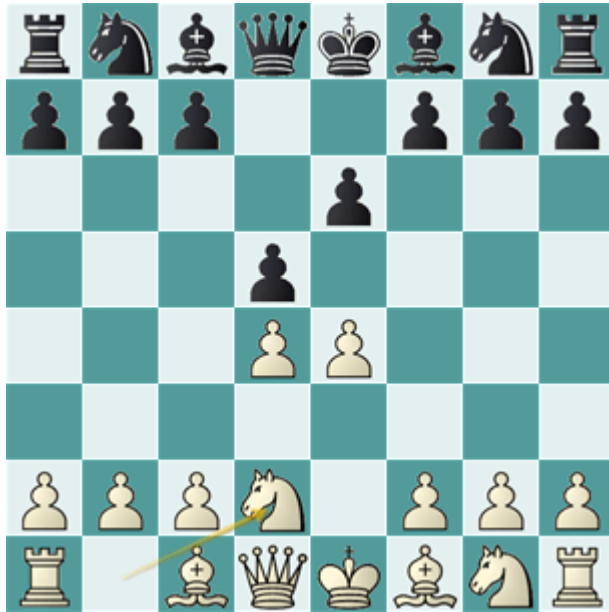
Amador Rodríguez - Sergio Hernández Padrón

Campeonato de Cuba Varadero 1974

Francesa C03

06.02.1974

1.e4 e6 2.d4 d5 3.Cd2



Reseña teórica

Hay 4 formas de enfrentar la Francesa.

1. 3.Cd2
2. 3.Cc3
3. 3.e5
4. 3.exd5

De ellas, considero a las dos primeras como principales, al mismo nivel y a las dos siguientes como secundarias, de hecho la cuarta, exd5 es realmente ocasional y tiene menos lógica.

Cuando comencé a estudiar teoría de aperturas, elegí 3.Cc3 contra la Francesa y gané dos buenas partidas en el Nacional Juvenil de Santa Clara 1971.

Al año siguiente perdí contra Arturo González una Winawer en un Semifinal Nacional y decidí que me era más simple comenzar con 3.Cd2. No fue hasta mediados de la década de los 80 cuando me sentí seguro para regresar a 3.Cc3 como mi primera opción.

Con la experiencia de tantos años, puedo decir que la forma más emprendedora de enfrentar a la Francesa es con 3.Cc3 pero es también la más difícil de aprender y la que más riesgo entraña.

3...f5



Una pequeña barbaridad, una variante que yo no sabía que existía y que nunca más enfrenté a lo largo de mi carrera.

Si decides jugar 3.Cd2 contra la Francesa, las dos variantes que debes estudiar primero son 3...Cf6 y 3...c5. Después tendrás que estudiar otras, que en realidad son más sencillas de neutralizar.

Ahora vamos a derivar a una Francesa diferente, abierta de forma muy inusual, en que las blancas van a obtener una cómoda ventaja en desarrollo.

4.exf5!

Este es el problema. La posición se abre, las negras padecerán de una debilidad endémica en la casilla e5 y su alfil de casillas blancas será también pobre, así como el resto del flanco dama.

4...exf5 5.Ad3 Cf6

Tan temprano y llegamos a uno de esos momentos en que se abren diferentes caminos y hay decisiones que tomar.

Para un principiante, jugadas como 6.Cgf3 o 6.Cdf3 son simplemente jugadas y cualquiera de ellas sería la sexta jugada de la partida, que después continuaría, de una forma u otra.

Un gran maestro es capaz de apreciar pequeñas diferencias y sobre todo considerar que, cada jugada debe estar asociada a un plan, a una estrategia futura para esa pieza.

Si jugamos 6.Cgf3, ¿qué vamos a hacer con el otro caballo? Bueno pues el caballo de f3 saltará a e5 y después el otro lo apoyará desde f3.

Si nos decidimos por 6.Cdf3, entonces además de la maniobra anterior podremos contar con otra como Ce2-f4 y en lugar de un caballo en e5 y otro cuidando sus espaldas en f3, tendremos un caballo en e5 y otro en f4, cubriendo ambos un radio de acción peligroso sobre la posición negra.

6.Ce2 Ad6 7.Cf3 0-0 8.0-0 Ce4



De cierta manera la posición se asemeja a una Holandesa. Sin embargo, en una inspección más cercana, nos damos cuenta de que no lo es

porque en la Holandesa las blancas cambian cxd5 y no exd5.

Esto se traduce en que en un Holandesa, las blancas tendrían un peón en las casillas 'e2 o 'e3'. Una Petrov si podría encajar perfectamente con esta estructura y otras aperturas también.

Esto nos lleva a la conclusión de que más allá de las aperturas, **lo verdaderamente relevante es conocer las estructuras que se presentan en una partida de ajedrez.**

Serán muchas, pero no tantas. No es una cifra intimidante, a través de un estudio sistemático y la práctica magistral uno las va identificando, asociando y aprendiendo cómo jugar dentro de ellas.

9.c4! dxc4 10.Axc4+ Rh8

Se puede apreciar que las blancas tienen ya una clara ventaja. La estructura ha cambiado de la jugada 8 a la 11. Es ahora una posición abierta, de peón aislado en la que resalta la ventaja de desarrollo y la debilidad del rey negro.

11.Ce5



Técnicamente la mejor jugada era 11.Cf4, que de hecho la haré en mi siguiente turno. ¿Por qué no la hice ahora? Le dí preferencia a Ce5 que es una jugada más agresiva, más elegante, más intimidante.

Y entonces, ¿por qué ahora descubro que no es la mejor? Ah, amigo, porque hemos salido de la apertura y he enchufado el módulo de análisis, que descubre una jugada increíble para mi rival.

11...De7?

Esa jugada era 11...Cxf2! Vaya que réplica. Si te ponen un diagrama con un encabezado del tipo "juegan negras y disponen de una jugada singular" la encontrarás, pero en medio de una partida en la que apenas estamos calentando motores, es bien difícil de detectar.

De todas maneras, el que la hubiera encontrado no le habría permitido salvar la partida, que continuaría con 12.Cg6+! la mejor, dadas las

circunstancias. (12.Txf2 Axe5; 12.Rxf2 Axe5 13.dxe5 Dh4+) 12...hxg6 13.Txf2 y pese al peón de más, las negras están colapsando ante el salto de caballo a f4.

12.Cf4!



La partida ha regresado a su ruta habitual y las blancas van rápido, imprimiendo mucha energía, sin detenerse a considerar que van a perder un peón

12...Axe5 13.dxe5 c6

- *Contra 13...Dxe5 sigue 14.Df3 (que amenaza mate en 2 comenzando con Cg6+) 14...Df6 15.b4! amenazando Ab2 y es un huracán imparable lo que se viene encima.*
- *Mientras que a 13...Cc6 sigue 14.e6 Ce5 15.Ab3 con clara ventaja.*

14.Df3



Una buena jugada, que de paso insiste en amenazar el mate en dos y provoca otro serio debilitamiento.

La directa 14.Dh5 es la favorecida por la máquina y después de la secuencia forzada 14...De8 15.Dxe8 Txe8 16.Td1 le otorga a las blancas casi +4 en este final lo cual es cierto pero yo no quería obligar a mi rival a jugadas únicas ni tampoco cambiar damas. Con 17 años uno aspiraba a ganar siempre por ataque, más en aquella época.

Aquí alcanzamos una vez más el momento del eterno debate. Las máquinas van calculando y evaluando a la velocidad del rayo, discriminando en favor de una calificación más elevada. El humano va eligiendo sus jugadas en base a criterios objetivos y prácticos.

14...g5 15.Cd3 Ae6 16.Axe6 Dxe6 17.De3! g4?!
18.f3 gxf3 19.gxf3 Tg8+ 20.Rh1



20...Cg5

Las negras van ahora cuesta abajo rápidamente.

Un poco más entretenidas eran las variantes con el sacrificio en g3. A esa edad yo calculaba muy rápido y las descarté con solo pasar la vista sobre el tablero.

- 20...Cg3+ 21.hxg3 Txxg3 (21...f4 22.Cxf4) y la defensa más sencilla debe ser 22.Tf2 aunque también 22.Df4 y 22.De2 son triviales.
- 20...Tg3 21.De2

21.Tg1

Una de las varias jugadas ganadoras en la posición, quizás la más directa, tocando al caballo. También ganaba fácilmente 21.Cf4! Dc4 22.Df2 que era de hecho la continuación más fuerte según la máquina.

21...Cf7?

La peor defensa, aunque en cualquier caso, las negras estaban muy perdidas.

Contra la más tenaz, 21...Dd5 existe la contundente respuesta 22.Txg5! Txg5 23.Ad2+- y cabe observar como la torre y el caballo de las negras están bien lejos, en sus casillas originales lo cual en la práctica otorga a las blancas una ventaja de dos piezas menores.

**22.Txg8+ Rxg8 23.Ad2 Ca6 24.Tg1+ Rf8
25.Cc5!**



1-0

La partida hubiera finalizado con la siguiente
secuencia 25.Cc5 Dc4 26.Cxa6 bxa6 27.e6 Te8
28.b3!