

Castigando una apertura incorrecta

Publicado por el GM Amador Rodríguez en amadorgm.com

Una de las mejores victorias de mi primer Campeonato Nacional, disputado en 1974, cuando apenas contaba con 17 años.

Mi rival, más experimentado, me preparó una variante poco habitual, confiando en el factor sorpresa.

Sin haberla visto nunca y guiándome únicamente por la intuición, obtuve una clara ventaja en la apertura, que fui incrementando con rapidez.

En la actualidad, muchos jugadores preparan aperturas carentes de lógica, bajo la creencia de que un módulo de análisis aportará variantes milagrosas.

Por ello, cuando te encuentres atrapado en una línea desconocida, apela en primer lugar al sentido común. Evita la reflexión excesiva, juega con naturalidad y déjate guiar por tu instinto.

Sergio Hernández Padrón



De izq a dcha Daniel Valdés, Heriberto Carbó y Sergio H. Padrón

- MF Cuba
- 09-08-1954 – 15-08-2017 (63 años)

Un buen ajedrecista cubano y una excelente persona, con quien coincidí en varios torneos a lo largo de los años.

Me enfrenté a él en tres ocasiones, logrando una victoria y dos empates.

Nuestra primera partida tuvo lugar en el Nacional Juvenil de Varadero en 1973, y la última en el Open de Collado Villalba, en España, en 1994.

Falleció en Miami, muy joven, con una vida por delante.

Amador Rodríguez - Sergio Hernández Padrón

Campeonato de Cuba, Varadero 1974

Francesa C03

1.e4 e6 2.d4 d5 3.Cd2



Reseña teórica

Existen cuatro formas principales de enfrentar la Defensa Francesa:

1. 3.Cd2
2. 3.Cc3
3. 3.e5
4. 3.exd5

Considero las dos primeras como las líneas principales, al mismo nivel, y las dos restantes como secundarias. De hecho, 3.exd5 es una opción meramente ocasional y con menor lógica estratégica.

Cuando comencé a estudiar aperturas, elegí 3.Cc3 contra la Francesa y obtuve dos buenas victorias en el Nacional Juvenil de Santa Clara 1971.

Al año siguiente perdí una Winawer contra Arturo González en un Semifinal Nacional y decidí que me resultaba más sencillo comenzar con 3.Cd2. No fue hasta mediados de los años 80 cuando me sentí lo suficientemente seguro como para regresar a 3.Cc3 como primera opción.

Con la perspectiva que dan los años, puedo afirmar que la forma más emprendedora de enfrentar la Francesa es 3.Cc3, aunque también es la más compleja de aprender y la que mayor riesgo entraña.

3...f5



Una pequeña barbaridad. Una variante que desconocía por completo y que nunca volví a enfrentar a lo largo de mi carrera.

Si decides jugar 3.Cd2 contra la Francesa, las dos variantes que debes estudiar primero son 3...Cf6 y 3...c5. El resto, en general, resulta mucho más sencillo de neutralizar.

Aquí derivamos hacia una Francesa muy poco habitual, abierta de forma prematura, en la que las blancas obtendrán una cómoda ventaja de desarrollo.

4.exf5!

Este es el problema. La posición se abre, las negras arrastrarán una debilidad estructural crónica en la casilla e5 y su alfil de casillas blancas quedará muy limitado, al igual que el resto del flanco dama.

4...exf5 5.Ad3 Cf6

Tan pronto llegamos a uno de esos momentos críticos en los que se abren distintos caminos y hay decisiones importantes que tomar.

Para un principiante, jugadas como 6.Cgf3 o 6.Cdf3 son simplemente jugadas intercambiables. Para un jugador experimentado, cada una implica un plan distinto.

Con 6.Cgf3, el plan natural es saltar a e5 y apoyar ese caballo desde f3. Con 6.Cdf3, además de esa idea, se añade la maniobra Ce2-f4, creando una presión mucho más peligrosa sobre la posición negra.

6.Ce2 Ad6 7.Cf3 0-0 8.0-0 Ce4



A primera vista la posición recuerda a una Holandesa, pero una inspección más precisa revela que no lo es. En la Holandesa las blancas suelen capturar cxd5, no exd5.

Esto nos lleva a una conclusión fundamental: más allá de las aperturas, lo verdaderamente importante es comprender las estructuras de peones.

No son tantas como parece. Con estudio sistemático y práctica, se aprenden a reconocer y a jugar con naturalidad dentro de ellas.

9.c4! dxc4 10.Axc4+ Rh8

Las blancas ya disfrutan de una clara ventaja. La estructura ha cambiado por completo y ahora estamos ante una posición abierta, con peón aislado, ventaja de desarrollo y un rey negro vulnerable.

11.Ce5



Técnicamente, la mejor jugada era 11.Cf4, que de hecho realizaré en el siguiente turno. Elegí Ce5 por ser más agresiva, más elegante y más intimidante.

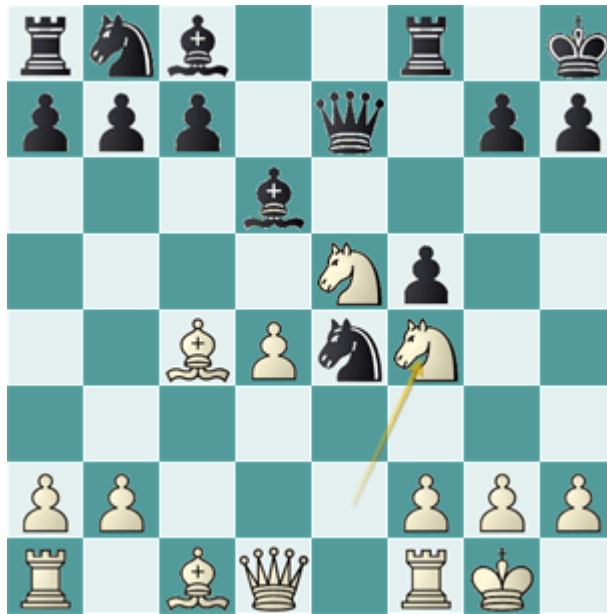
Solo al revisar la partida con el módulo de análisis descubrí una réplica sorprendente para las negras.

11...De7?

La jugada crítica era 11...Cxf2!, una réplica muy difícil de encontrar en una partida real, especialmente tan temprano.

Aun así, incluso encontrándola, las negras no habrían salvado la partida tras 12.Cg6+!, la mejor respuesta práctica.

12.Cf4!



La partida vuelve a su cauce natural. Las blancas juegan con energía, sin preocuparse por la pérdida de un peón.

12...Axe5 13.dxe5 c6

- *13...Dxe5 14.Df3 amenaza mate inmediato y conduce a un ataque imparable.*
- *13...Cc6 14.e6 Ce5 15.Ab3 con clara ventaja blanca.*

14.Df3



Una jugada muy fuerte que mantiene la amenaza de mate y provoca nuevas debilidades.

La máquina prefiere 14.Dh5, pero con 17 años yo aspiraba a ganar siempre por ataque, no a forzar finales.

**14...g5 15.Cd3 Ae6 16.Axe6 Dxe6 17.De3! g4?! 18.f3 gxf3
19.gxf3 Tg8+ 20.Rh1**



20...Cg5

A partir de aquí las negras se deslizan cuesta abajo. Las alternativas con sacrificios en g3 eran más resistentes, pero las descarté rápidamente.

21.Tg1

Una de las varias jugadas ganadoras. También era muy fuerte 21.Cf4!, según el módulo.

21...Cf7?

La peor defensa, aunque la posición ya estaba perdida.

22.Txg8+ Rxg8 23.Ad2 Ca6 24.Tg1+ Rf8 25.Cc5!



1-0

La partida habría concluido con 25...Dc4 26.Cxa6 bxa6 27.e6 Te8 28.b3!