

Temprana demostración táctica.

Publicado por el GM Amador Rodríguez en amadorgm.com

🕒 7/17/2024 8:32:11 PM

Esta partida la jugué con 17 años en mi primera salida fuera de Cuba. Fue para mí una grata experiencia y una gran demostración de poderío táctico.

Por aquél entonces mi principal arma era precisamente la táctica. Con los años fue mejorando mi juego posicional, aprendiendo mucho de estrategia.

Mi rival: Bo Jacobsen

- **GM Dinamarca**
- **12-12-1948**

Al momento en que me enfrenté a él, era uno de los jugadores más fuertes de Dinamarca, la tierra del gran Bent Larsen.

Participó en una única olimpiada, esta de Niza en la cual coincidimos, como segundo suplente, con una gran actuación $+7 = 4 -3$

La única noticia posterior que me consta es que participó en el Mundial Senior de 2009.

Amador Rodriguez - Bo Jacobsen

Olimpiada Mundial Niza

Philidor C41

21.06.1974

1.e4 e5 2.Cf3 d6 3.d4 exd4 4.Cxd4 g6 5.Cc3 Ag7 6.Ae2

Una jugada natural, aunque insípida. 6.Ae3 es el orden adecuado, sobre todo si uno pretende buscar una posición con enroques en flancos

opuestos.

6...Cc6

Fue después que el caballo salió por 'c6' que me vino la idea de enrocar largo.

7.Ae3 Cf6 8.Dd2 0-0 9.0-0-0 Te8 10.f3

El problema está en que el alfil gastó un tiempo de cierta manera inútil al salir vía e2.

10...Ce5

Y las negras lo podrían haber aprovechado con el avance directo 10...d5!?, que yo no temía porque significaba mover el mismo peón por segunda vez en solo 10 jugadas. Aún así, siendo eso cierto, el avance del peón era la jugada indicada.

11.h4 a6 12.Ah6 Ah8 13.Ag5!



Reseña teórica

La Philidor es una apertura muy antigua, poco pretenciosa, que sigue un perfil discreto. No es nada fácil jugar contra ella por su habitual solidez.

Lo que ocurre es que en esta partida, las negras optaron por una línea arriesgada, cambiando peones rápidamente en d4 y jugando g6. Llegan los enroques opuestos y la lucha está servida.

Es importante percatarse de que existe una diferencia fundamental con el Dragón. Aquí las negras jugaron 1...e5 y no 1...c5. Como consecuencia, no tienen ya un peón en e7 y por tanto la clavada que ejerce el alfil en g5 es dura y difícil de neutralizar.

Regresamos a la partida ...

13...b5 14.h5

La continuación natural, aunque existían alternativas.

14.g4 Ab7 15.h5 c5 y en general parece que las negras aguantan. 14.f4 por su parte tiene su idea, pues pretende dar sentido al alfil en 'e2', que encontraría en f3 una mejor ubicación.

14...Ab7

14...c5 15.Cb3 c4 16.Cd4 b4 17.Cd5 c3 18.De1!+/-

15.Df4!?

15.f4 Volvía a ser una alternativa digna de consideración. 15...b4 (15...Ced7 16.hxg6 fxg6 17.Af3+/-) 16.Cd5 Cxe4 17.Axd8 Cxd2 18.Cxc7+;- 15.De1 Era también posible, con idea similar a la partida.

15...c5

15...b4 16.Ca4+/-; 15...Cxb5? 16.Txb5 f6 17.Ah6! gxb5 18.Dg3+ Cg6 19.f4+/-

16.Cb3 b4?

16...Tc8 era quizás la mejor, defendiendo el peón en c5. No aporta nada realmente y las blancas continuarían tranquilamente con su ataque.; 16...Cxb5 17.Txb5 f6 18.Ah6 (18.Txb7 fxg5 19.Dh2 tiene también buena pinta) 18...gxb5 19.Cxc5 con ataque y en general enorme compensación por la calidad.; 16...h6?! 17.Axh6 Cxb5 18.Dh2+/-

17.Ca4

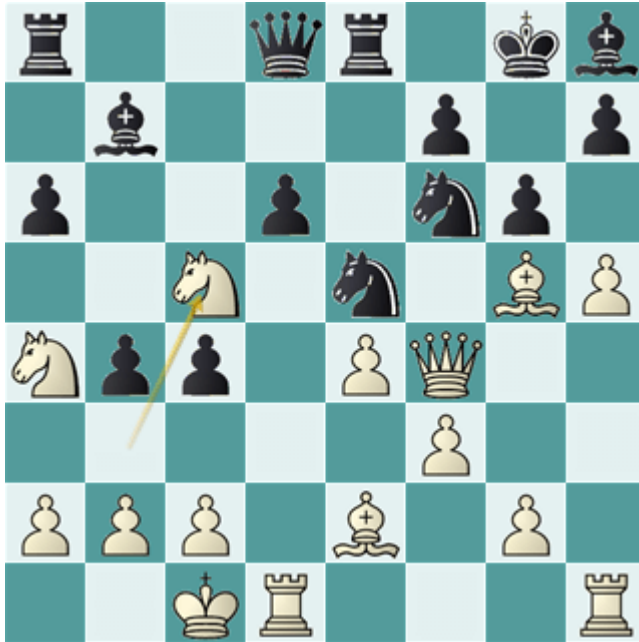
17.hxg6 era también factible, de esas continuaciones que le encantan a la máquina, aunque en este caso solo le otorga unas décimas por encima de mi elección humana.

17...c4

Mi rival esperaba la continuación natural 18.Cd4 pero yo a estas alturas estaba lanzado buscando rematar el ataque.

17...h6 18.Axh6 Cxh5 19.Dh2 y de nuevo el ataque es arrollador.

18.Cbc5!



De fea apariencia, porque ahora ambos caballos ocupan unas posiciones realmente raras a la vista pero yo había hecho mis cálculos con mucha precisión y este tiempo atacando al alfil era todo lo que necesitaba.

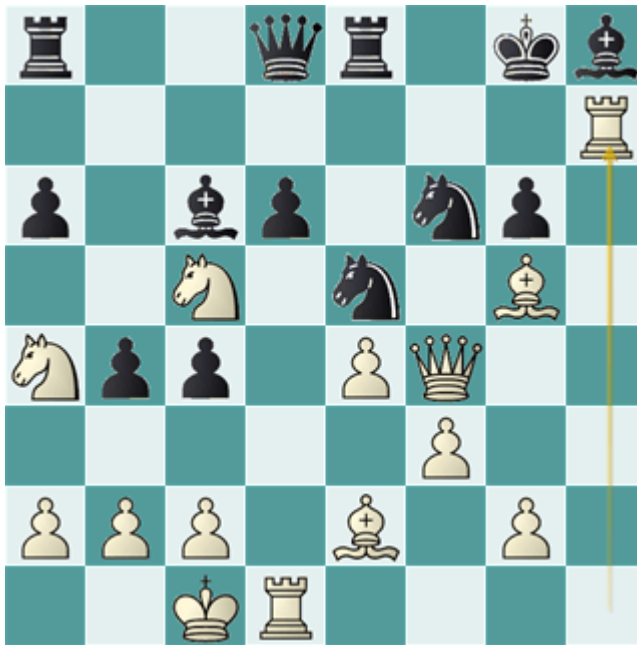
18...Ac6

Muy confiado se veía mi rival después de este movimiento.

19.hxg6 fxg6

Y después de mi siguiente jugada su cara cambió, pues llega ahora llega lo que no previó, llega la tormenta.

20.Txh7!!



Y se amenaza 21.Txh8+ así que el sacrificio es de obligada aceptación.

20...Rhx7 21.Th1+ Rg7

Contra 21...Rg8? el siguiente sacrificio sería con jaque después de 22.Txh8+ Rxh8 23.Axf6+ Rg8 24.Axd8 Taxd8 25.Df6!

22.Txh8!!



Con jaque o sin jaque, la otra torre se sacrifica de todas formas y lo cierto es que hay entradas por todas partes, incluyendo la casilla 'e6'.

22...De7

Contra 22...dxc5 sigue con toda la calma 23.Cxc5 y las mismas amenazas siguen ahí. De todas formas, las negras debieron emplear este orden

porque en la partida será peor. No funcionaba tampoco 22...Txh8 por 23.Ce6+ Rg8 24.Cxd8

23.Axf6+ Dxf6 24.Th7+! Rxh7 25.Dxf6 dxc5

Y ahora 26.Cxc5 gana como es lógico, de hecho la máquina le da 6,15 por 5,93 a la jugada que hice yo, que me sigue pareciendo más precisa.

26.Cb6! Tab8 27.Cxc4



Y después de que salga el caballo de e5, que es el único defensor, lo que queda de la posición para las negras se cae en pedazos.

1-0