

## **Un final extraordinario. (II)**

 Publicado por el GM Amador Rodríguez en [amadorgm.com](https://amadorgm.com)

*Comencé a escribir esta segunda parte coincidiendo con la retransmisión final del Norway Chess.*

*Allí estaba Anand, una auténtica leyenda del ajedrez, ofreciendo comentarios de altísimo nivel que eran “traducidos” al lenguaje de los principiantes, explicando incluso situaciones tan elementales como un mate en una.*

*Es una simple cuestión matemática. Los grandes maestros somos pocos en comparación con los aficionados, que se cuentan por millones. Si escribiera buscando likes, contadores de visitas o algo parecido, un artículo como este fracasaría: es un final demasiado difícil, destinado a ser leído por unos pocos.*

*Yo ya he cerrado mi etapa laboral y cumplido con mis obligaciones fiscales; no necesito trabajar. Escribo por placer y disfruto investigando posiciones de este tipo, que, al fin y al cabo, fue lo que hice durante gran parte de mi vida competitiva como gran maestro.*

*No obstante, en artículos posteriores procuraré dar continuidad con partidas instructivas que resulten más accesibles y fáciles de asimilar.*

# Jorge Armas



Armas y Amador en Austin, Texas, septiembre de 2025

- **MI cubano, nacido el 19-11-1959**
- Integró el equipo cubano en la Olimpiada Mundial de Moscú
- Obtuvo destacados resultados en los principales torneos cubanos, como el Capablanca, Radio Rebelde y Carlos Manuel de Céspedes

Armas participó también en tres campeonatos mundiales estudiantiles, además de otros eventos internacionales.

A partir de 1990 trabajó durante muchos años como entrenador en México.

Vive actualmente con su familia en los Estados Unidos. El pasado año lo visité en Texas y compartimos un bonito día.

# Amador Rodriguez - Jorge Armas

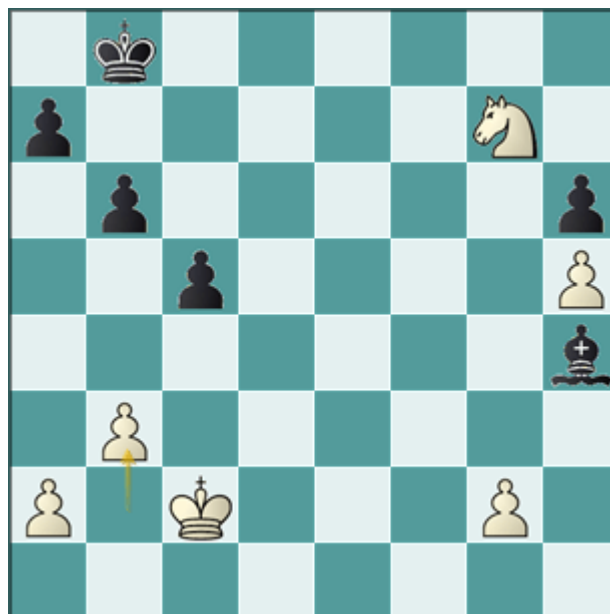
La Habana Radio Rebelde 1980

Caro Kann B19

1.e4 c6 2.d4 d5 3.Cd2 dxe4 4.Cxe4 Af5 5.Cg3 Ag6 6.h4 h6 7.Cf3 Cd7 8.h5 Ah7 9.Ad3 Axd3 10.Dxd3 Dc7 11.Ad2 e6 12.0-0-0 Cgf6 13.De2 0-0-0 14.Ce5 Cb6 15.Aa5 c5 16.c4 Txd4 17.Rb1 Txd1+ 18.Txd1 Tg8 19.f4 Ad6 20.Cxf7 Axf4 21.Dxe6+ Rb8 22.Cf5 Te8 23.Dxe8+ Cxe8 24.Td8+ Dxd8 25.Cxd8 Cxc4 26.Ac3 Cd2+ 27.Axd2 Axd2 28.Ce6 b6 29.Rc2 Ae1 30.Cexg7 Cxg7 31.Cxg7 Ah4

Hasta aquí llegamos en la primera parte de este artículo, publicada la semana pasada. Si no la has leído, mi recomendación es que te detengas aquí y procedas a hacerlo antes de continuar, para luego regresar a esta segunda parte.

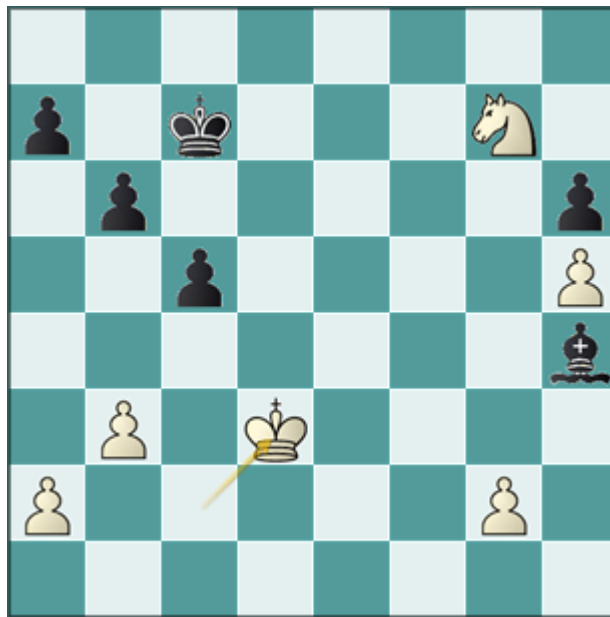
[Enlace a la primera parte](#)



32.b3

Al mover este peón desde b2 queda libre el camino para avanzar el rey y cumplir con la primera regla de todos los finales: centralizar al monarca y llevarlo lo más lejos posible dentro de la posición rival.

**32...Rc7 33.Rd3**



*Cuando la posición se simplifica y entramos en un final, es fundamental realizar una valoración inicial antes de pensar en jugadas concretas.*

**Para ganar, las blancas disponen de dos planes principales:**

- Cambiar peones en g5 y crear un peón pasado en la columna h.
- Aprovechar un eventual desplazamiento del rey negro hacia el flanco rey para penetrar entonces en el flanco dama.

**Si las negras logran entablar, será también por una de estas dos vías:**

- Avanzar los peones del flanco dama, donde cuentan con un 3 contra 2, y crear un peón pasado con el apoyo a distancia del alfil.
- Activar el rey hacia la casilla g5 para presionar o capturar los peones blancos.

### **33...Rd7**

Una jugada natural y perfectamente válida, aunque para las negras no se trata de una decisión trivial.

El rey mantiene algo parecido a una oposición lejana y queda preparado para situarse en la misma columna que el rey blanco. Además, está listo para dirigirse al flanco rey y protegerlo, donde las negras se encuentran en minoría.

Otra posibilidad igualmente válida, con un objetivo distinto, era 33...Rc6. Tras 34.Re4 b5 35.Cf5 Ag5 36.Re5, las blancas logran ubicar su rey en una posición dominante, pero la partida adquiere un ritmo diferente, algo comparable al concepto de “enroques opuestos” en el medio juego.

La idea defensiva consiste en apoyar un rápido avance de los peones del flanco dama, tratando de forzar una simplificación que reduzca las opciones de las blancas en el flanco rey.

Conviene recordar que el alfil es especialmente eficaz en este tipo de posiciones, donde puede actuar a larga distancia.

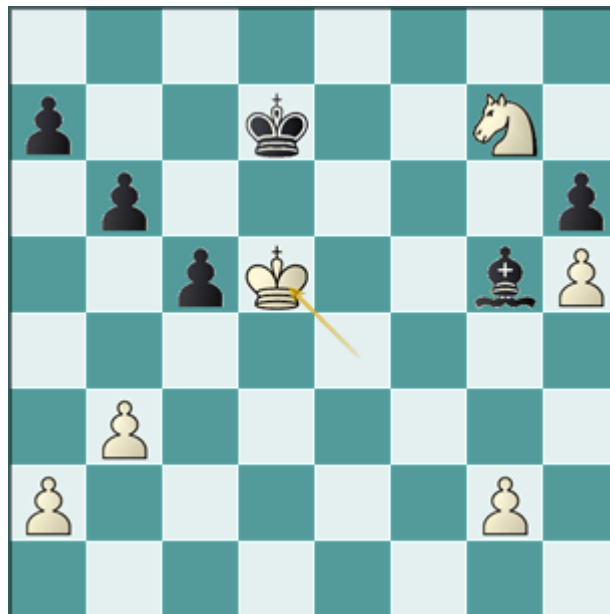
### 34.Re4

Las cosas comienzan a complicarse, porque ahora la mejor defensa es 34...Rc6, una jugada nada evidente después de que las negras hayan optado en el turno anterior por 33...Rd7.

### 34...Ag5

Era mejor 34...Rc6!, y aunque las negras han perdido un tiempo, las blancas no pueden aprovecharlo como tal, ya que su rey no puede dirigirse hacia g6 debido al avance b5 y c4.

### 35.Rd5!



Con esta jugada logro completar la primera fase: centralizar el rey. ¿Es esto suficiente? No queda claro. Las variantes son tantas que resulta abrumador llegar a una conclusión definitiva con garantías absolutas.

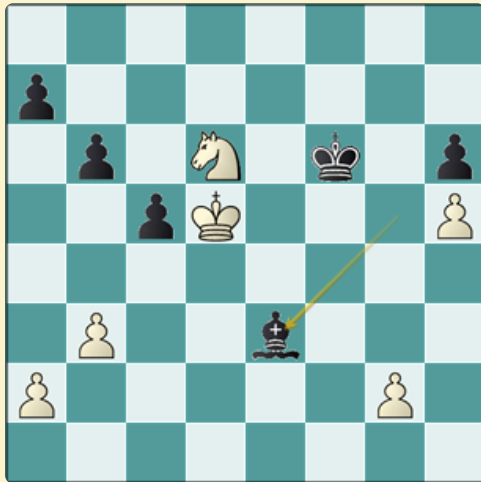
### 35...Ae3?

*El primer error de Armas.*

*En este punto, 35...Re7! era la única defensa. Armas juega con buen concepto y conviene recordar, a partir de la primera posición introductoria del artículo anterior, que la casilla e3 es clave para la defensa, aunque este no era el momento adecuado.*

No hay peligro en que el rey blanco viaje hacia b7, ya que las negras siempre disponen de b5 y c4. 36.Cf5+ Rf6 37.Cd6 Ae3! Antes le puse una interrogación y ahora una admiración.

¡Cosas bonitas del ajedrez! Se abre un abanico de intentos distintos para ganar y ninguno parece decisivo.



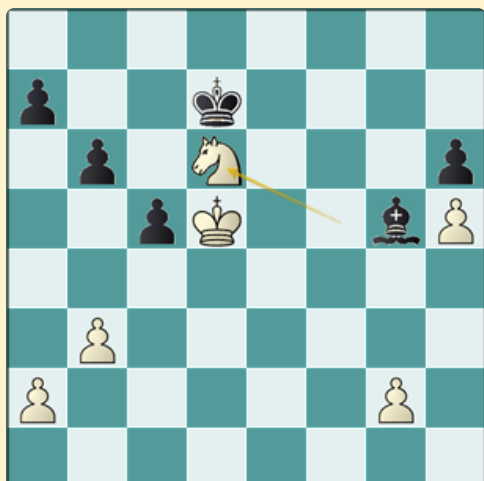
Análisis después de 37...Ae3

- 38.Rc6 Rg5 39.Cc4 Af4 40.a4 Rxh5 41.Rb7 b5!! y sigue una multitud de variantes en las que las negras parecen sobrevivir.
- 38.Cc8 c4!! 39.bxc4 (39.Rxc4 a6=) 39...Rg5 40.Cxa7 Rxh5 41.Cc8 Rg4 42.Rc6 Rg3 43.Cxb6 Rxg2 44.Cd5 Ag5 45.a4 h5 46.a5 a4 47.a6 h3 48.a7 h2 49.a8=D h1=D 50.Dg8 Dh4 51.c5 Dg3. El módulo da 0.05 en profundidad 41, pero la posición permite seguir jugando bastante más.

36.g4?

Primer error de mi parte.

*La forma más efectiva de jugar era 36.Cf5 Ag5 37.Cd6.*



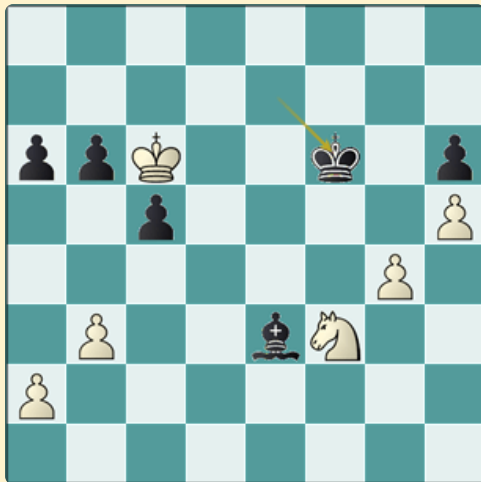
*Análisis después de 37.Cd6*

*A diferencia del largo análisis anterior, aquí el rey negro llega con dos tiempos de retraso a f6.*

**36...Ac1?**

*Segundo error de Armas.*

Debía jugar 36...a6 37.Cf5 Af4 38.Ch4 Ae3! 39.Cf3 Re7 40.Rc6 (40.Ce5 b5 41.Cd3 Rf6 42.Cxc5 Rg5=) 40...Rf6.

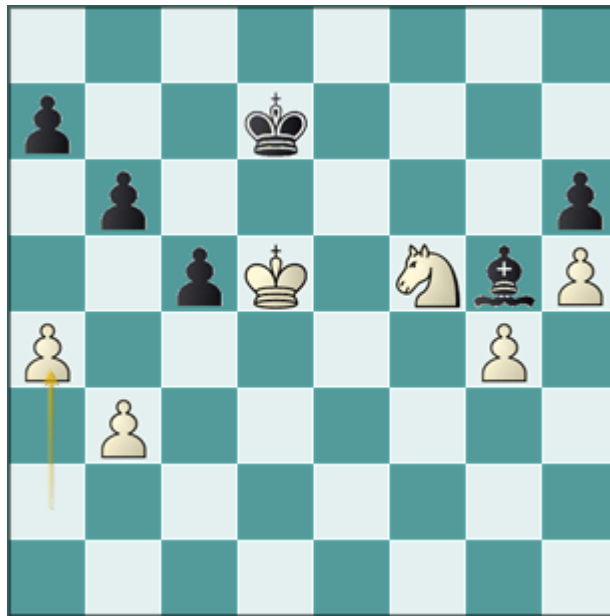


Análisis después de 40...Rf6

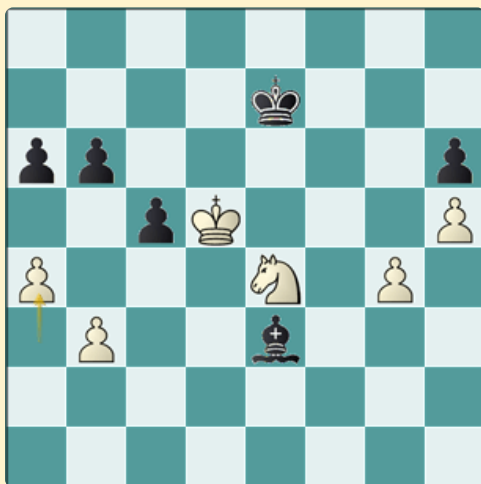
¿Qué haces si se te presenta una posición así con cuatro minutos en el reloj? 41.Rb7 b5 42.Rxa6 c4 43.Rxb5 c3 44.Ce1 Rg5 y las negras llegan a tiempo para sostener el empate. Pero entonces te equivocas con 45.Rc6? y tras 45...Rxg4 46.b4 Rxh5 47.b5 Rg4 ¡eres tú quien termina perdiendo!

37.Cf5 (Vuelvo a alcanzar una posición ganadora) 37...Ag5 38.a4?

*Tan natural y estoy a punto de tirar la partida por la borda.*



38.Cd6! era la jugada ganadora 38...Af4 (38...a6 39.Ce4 Ae3 40.g5 hxg5 41.h6 Ad4 42.Cxg5) 39.Cb5 a6 40.Cc3 Ae3 41.Ce4 Re7 42.a4



Análisis después de 42.a4

¿Recuerdas esta posición? Es la primera del artículo anterior. Juegan negras y pierden

38...Af4?

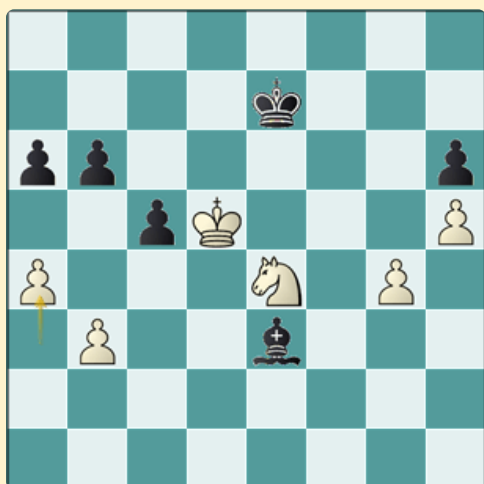
*Finalmente, después de esta jugada no habrá vuelta atrás. Es seguro al 100% que las negras están perdidas y logro encontrar las mejores jugadas.*

Armas debió jugar 38...a6!! y a fecha de hoy, 8 de junio de 2025, no logro ver cómo ganar. Quien sabe y más adelante o alguien me ayude a verlo.

Veamos las dos variantes principales:

1. 39.Cg3 Ae3 40.Ce4 Re7
2. 39.Cd6 que es la gran esperanza porque ahora las negras no pueden jugar Re7 ni tampoco Ae3.

La variante 1 nos lleva a la posición

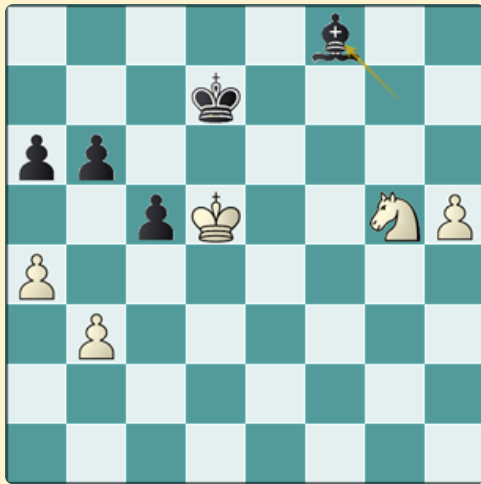


Análisis después de 42.a4

¿La he visto antes? Claro que si, es la misma del comentario anterior. Como ahora juegan las blancas, es tablas, no veo cómo perder un tiempo.

En la variante 2 va a aparecer un inesperado recurso defensivo para las negras.

39.Cd6 Af6! 40.Ce4 Ag7 41.g5 hxg5 42.Cxg5 Af8!!

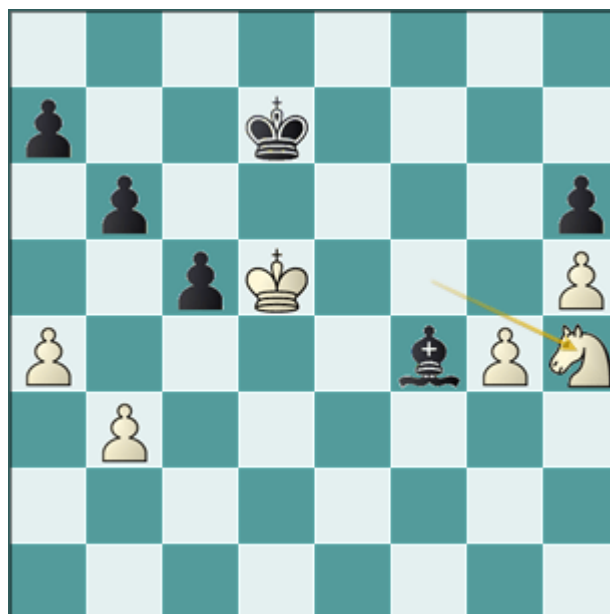


*Análisis después de 42...Af8!!*

*Y las variantes son de locura. Doy algunas pistas resumidas de las que he revisado a fondo. 43.Cf7 (43.Ce4 Rc7 44.Cg3 (44.Cf2 b5=; 44.a5 bxa5 45.Cxc5 Ah6=) 44...b5 45.a5 c4 46.bxc4 b4+/-) 43...b5 44.h6 c4! 45.h7 Ag7=*

### 39.Ch4!

Con dos jugadas para llegar a la 40 pude encontrar la única jugada ganadora. El caballo da por concluida su misión en f5 y busca la entrada por e5 en el momento exacto.

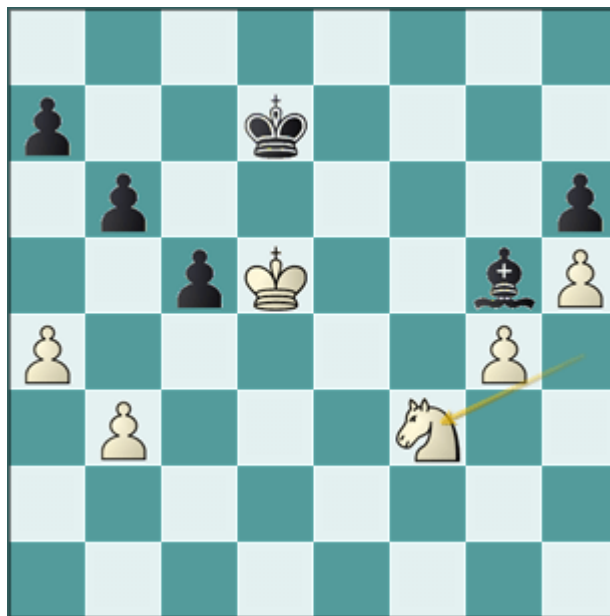


## 39...Ag5

*Cito 4 alternativas, todas pierden:*

- 39...a6 40.Cf3! Re7 (40...Ae3 41.g5) 41.Rc6 Ae3 42.Ch4 Rf6 43.Cf5
- 39...Ae3 40.Cf3 Re7 41.Rc6 a6 42.Ch4 Rf6 43.Cf5
- 39...Ac1 40.Cf3 Re7 41.Rc6 Rf6 42.Rb7 Ae3 43.Ra6
- 39...Ad2 40.Cf3

## 40.Cf3



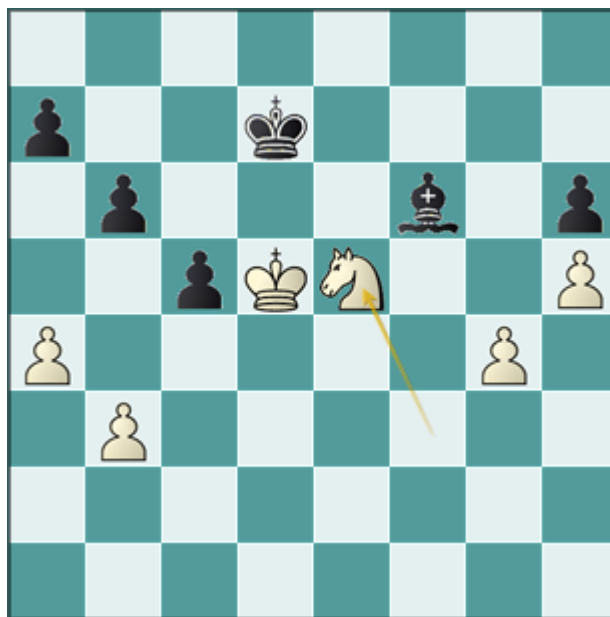
## 40...Af6

Cito 5 alternativas, todas pierden

- 40...Ae3 41.g5! Re7 (41...hxc5 42.h6 g4 43.h7) 42.g6 Rf6 43.Ce5 Ag1 44.Cc6
- 40...Ac1 41.g5 hxc5 42.h6 g4 43.Ce5+ Re7 44.h7
- 40...Af4 41.g5
- 40...Ad8 41.Ce5+ seguida de Cc6 y Cxa7
- 40...Ae7 41.Ce5+ igual

## 41.Ce5+

La última jugada de la partida.



*Las negras disponen de 6 alternativas y todas pierden.*

- 41...Rd8 42.Cf7+
- 41...Re7 42.Cc6+
- 41...Re8 42.Cc6 a6 43.Cb8
- 41...Rc8 42.Cf7 Ag7 43.Rc6
- 41...Rc7 42.Cf7 Ag7 43.g5 hxg5 44.Cxg5!
- 41...Axe5 42.Rxe5 Re7 (42...Re8 43.Rd5; 42...a6 43.g5) 43.Rd5!+- Rf6 (43...Rd7 44.g5) 44.Rc6 Rg5 45.Rb7 Rxg4 46.Rxa7 Rxh5 47.Rxb6

**Las negras abandonan. 1-0**