

Una Italiana en llamas.Un festival táctico.

👤 Publicado por el GM Amador Rodríguez en amadorgm.com

En 1620 Greco triunfaba con ataques demoledores en la Apertura Italiana. Después siguieron otros como Staunton y Morphy, y las negras eran siempre aplastadas brillantemente.

Varios siglos después, la Italiana ha evolucionado de forma inesperada. Los sacrificios han dado paso a líneas muy posicionales que casi todos los jugadores de élite han incorporado a su repertorio. Es una línea difícil de enfrentar, porque las blancas maniobran lentamente, de forma muy similar al Ruy López.

En muchas partidas tuve que jugar con mucho cuidado para neutralizar esa presión y por eso, en esta que hoy comento, empleé una estrategia diferente.

Busqué jugar con agresividad desde la misma fase de apertura y, al entrar en el medio juego, sacrifiqué varias piezas. Es una partida muy interesante que he comentado con mucho cariño para mis lectores frecuentes.

Ángel Martín González



Crédito: bidmonfa

- **Maestro Internacional español, nacido el 03-01-1953.**

Cuatro veces Campeón de España, seis veces Campeón de Cataluña y participante en cuatro Olimpiadas Mundiales.

Fue mi compañero de trabajo durante una década en la revista Peón de Rey.

Angel Martin - Amador Rodriguez

Terrassa open (3) 1994

Apertura Italiana C54

**1.e4 e5 2.Cf3 Cc6 3.Ac4 Ac5 4.d3 Cf6 5.0-0 d6 6.c3 a6 7.Ab3 Aa7
8.Cbd2 0-0**



Reseña teórica

La apertura italiana.

1. Una apertura muy conocida, de la época romántica del ajedrez, hace muchísimos años.
2. Lo verdaderamente inusual es que ahora esta apertura se juega muy diferente respecto a aquella época.
3. Se han sustituido los sacrificios en plena apertura por un juego fino y posicional.
4. Todo el mundo juega ahora la Italiana. Si no la dominas, ¡a estudiar!

9.Te1

9.h3 es la mejor continuación. Ha sido empleada por Carlsen, Leinier, Aronian y todos los buenos jugadores.

9...Cg4



Una continuación más agresiva que la empleada por Korchnoi en la partida 32 del famoso match contra Karpov en Merano 1981 donde se jugó 9...Ae6 10.Cf1 Axb3 11.Dxb3 Dc8 12.Cg3 Te8 13.h3 Tb8 14.Ae3 De6 15.Dxe6 fxe6 y en otras 17 jugadas más se acordó el empate.

10.Te2 Rh8 11.Cf1?!

Se me hace demasiado estricto marcar una jugada tan natural como un error y la señalo como dudosa. Es una jugada benévola, porque permite a las negras desarrollar su idea sin contratiempos.

Mejor jugar 11.h3 Ch6 12.Cf1 f5 y para realizar este avance las negras se han visto forzadas a retroceder su caballo a la casilla h6.

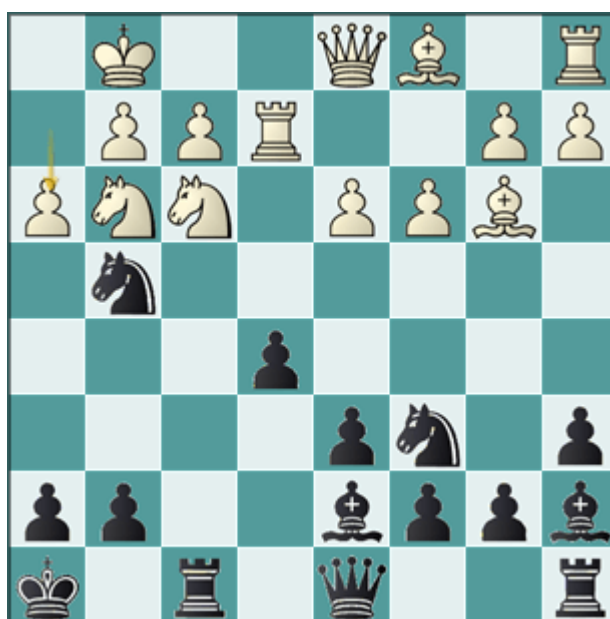
Las blancas pueden cambiar en h6 o jugar Ag5 y en general la posición negra es jugable pero hay opciones para ambos bandos.

11...f5



Ahora, por el contrario, el caballo cuenta con una sólida retirada hacia f6 y las blancas no tienen nada a cambio de esta repentina iniciativa contra su rey.

12.exf5 Axf5 13.Cg3 Ad7 14.h3?



Un primer error que resulta ser el error decisivo. ¿Qué puedes aprender de esta jugada?

Si tu rival ha completado su desarrollo y tomado posiciones agresivas con sus piezas contra tu rey, no facilites las cosas debilitando voluntariamente tu enroque.

14...Txf3!!

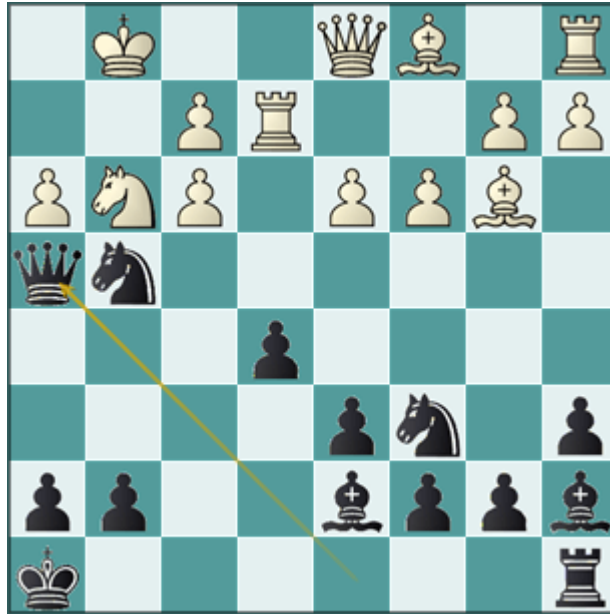


Lejos de retirar el caballo me embarco en una serie de sacrificios que ciertamente son complicados pero los análisis confirman que mi decisión fue correcta y el ataque resultante devastador.

15.gxf3

Si bien 14...Txf3 es un sacrificio conceptual, de principios, la siguiente jugada sí requiere un cálculo concreto, porque no es única, tengo opciones y aquí me detuve un rato.

15...Dh4!



En modo humano decidí construir mi ataque sobre una base lógica, incrementando la presión con todas mis piezas. Llega la dama que cuenta con el apoyo de las 4 piezas menores y después vendrá la torre. Es un despliegue al completo.

La alternativa era sacrificar directamente el caballo por el peón de f2, una línea "en plan máquina" que deja a un lado toda apreciación estratégica para concentrarse en un cálculo líneal puro.

El módulo seguramente preferirá jugar así aunque por aquellos tiempos no existían, así que al terminar la partida te quedabas con muchas dudas.

Después de 15...Cxf2 16.Txf2 Dh4 las blancas disponen de dos opciones pero el ataque es terrible en ambos casos:

- 17.Ce4 Axf2+ 18.Cxf2 Dg3+ 19.Rf1 Tf8
- 17.d4 exd4! 18.Ce4 dxc3 19.De1 Te8

16.d4

La mejor defensa porque para proteger al caballo en g3 habría que moverlo, transponiendo a la variante citada en la jugada anterior. 16.Ce4 Cxf2! 17.Txf2 (17.Cxf2? Axf3!) 17...Axf2+! 18.Cxf2 Dg3+ 19.Rf1



Análisis después de 19.Rf1

He encontrado unas notas que elaboré después de la partida, en la habitación del hotel. Las incluyo aquí para ilustrar los errores que se cometían en ese análisis manual.

Comienzan con una jugada de doble admiración 19...e4!! muy bonita, original y espectacular pero sustentada por un cálculo incorrecto que la hace por tanto una jugada mala. Aquí va mi análisis:

- 20.fxe4 Tf8 21.De2 Ce5-+ este análisis es correcto.
- 20.dxe4 Ce5-+ este otro también.
- 20.Cxe4 Axf3+ 21.Re2 Dg2+ 22.Re3 Ce7! 23.d4 d5 24.Cc5 b6 25.Ca4 Cf5+ 26.Rd3 Df2! 27.Ad2 Ce3! 28.Axe3 Af5#. Este último análisis es precioso pero no funciona porque omití las defensas 22.Cf2! y 23.De2 y en ambos casos las blancas escapan con ventaja ganadora.

En lugar de esas largas y densas variantes, las negras ganan de forma muy sencilla con 19...Tf8. El ataque es demoledor.



Análisis después de 19...Tf8!

¿Hay algo que aprender de todo esto?

Pues sí, algo muy importante. Es bastante común que un ajedrecista se sumerja en una larga meditación, navegando en su memoria a través de un laberinto de variantes de profundidad 4, 5 ó 6, ilusionado por golpes brillantes por aquí y por allá y se sigue sumergiendo en líneas más profundas cuando en realidad, la línea ganadora ha quedado atrás, quizás en el primer nivel. Antes de pasar a un siguiente nivel, asegúrate de que el anterior esté bien consolidado.

16...Cxd4!!



Este sacrificio elegante aporta más energía al ataque. Es curioso que ambos caballos están sacrificados en este momento, mientras que los alfiles aguardan su turno desde largas diagonales.

Cabe citar que existe 16...Cf6 aparentemente pacífica pero muy sutil y razonablemente buena. Se había jugado un año antes que mi partida, algo que justo hoy conozco.

*Esa otra partida continuó 17.Ce4 Cxe4 (no es la mejor, preferibles eran 17...exd4 y 17...Axd3) 18.Txe4 Dxd3 19.Df1 Dh5 20.Dg2 Tf8
La ventaja negra ha ido disminuyendo y al final Korneev terminó perdiendo Mazi-Korneev, Velden 1993.*

17.cxd4 Axd4



A cambio del caballo han regresado todas las mismas amenazas de cuando jugué la dama a h4 dos jugadas atrás. Él no puede capturar mi caballo porque después de que caiga el suyo caerán también sus dos peones.

18.Dxd4

Según el módulo la mejor defensa. La única alternativa vuelve a ser 18.Ce4 que pierde rápidamente después de 18...Cxf2! 19.Txf2 (19.Cxf2 Dg3+) 19...Axf2+! 20.Cxf2 Dg3+

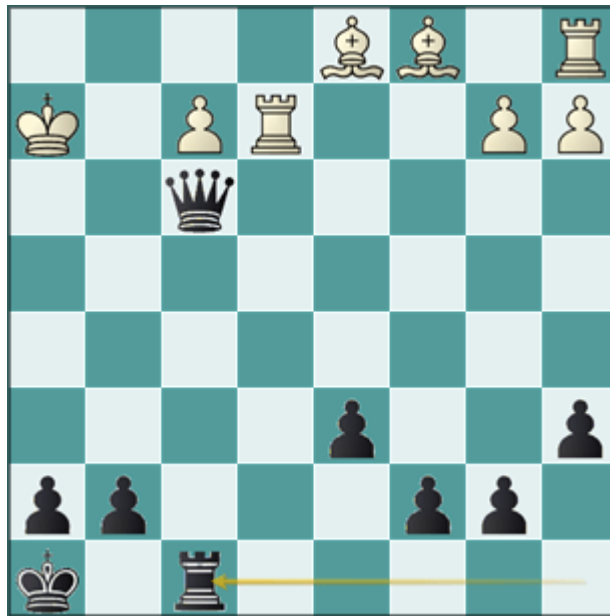
- 21.Rf1 Ab5+ 22.Re1 Dg1+ 23.Rd2 Dxf2+ 24.Rc3 Dc5+ 25.Rd2 Tf8
- 21.Rh1 Dxf2 22.Dg1 Dxf3+ 23.Dg2 Tf8 quizás haya otras pero con esta serán ya demasiados peones por mi pieza.

18...exd4 19.hxg4 Ac6!



Mi rival tiene una compensación material aproximada por su dama pero sin desarrollo ni coordinación sus piezas no podrán salvarlo.

20.Cf5 Dh3 21.Cxd4 Axf3 22.Cxf3 Dxc4+! 23.Rh2 Dxf3 24.Ad1 Tf8



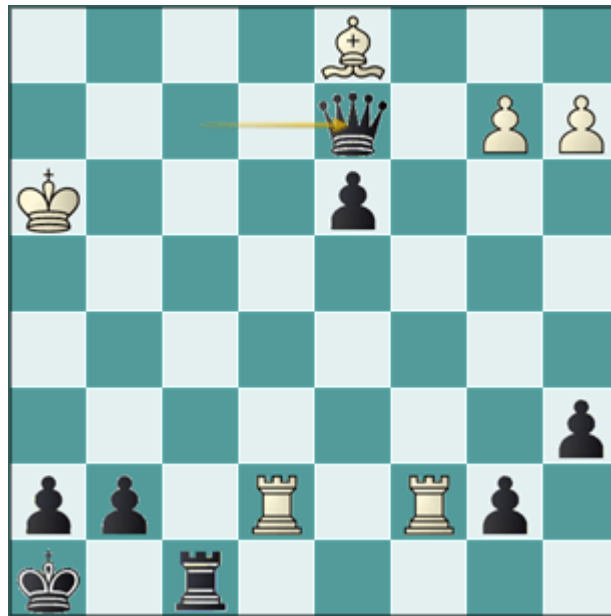
25.Ad2?

Por fin sale a jugar este alfil, en la jugada 25, aunque ya es tarde. También pierde 25.Ae3? Tf5. La única para prolongar la resistencia era 25.a4, buscando traer la torre al centro vía a3.

25...d5!

El avance del peón es imparable y la partida se aproxima a su final.

26.Tc1 d4 27.Txc7 d3 28.Tee7 Dxf2+ 29.Rh3 Dxd2



Las blancas abandonan porque la captura en g7 sería respondida con el jaque en h6.

0-1