

## Innovación en la Ruy López Abierta

👤 Publicado por el GM Amador Rodríguez en [amadorgm.com](https://amadorgm.com)

*Disputé esta partida con 24 años, en mi tercera Olimpiada, celebrada en la ciudad de La Valletta, Malta.*

*La idea con la que afronté este enfrentamiento fue, en cierto modo, adelantada a la época: el plan de cambiar el alfil por el caballo en g5 y continuar con el avance de los peones f4 y g4, creando problemas inmediatos en la posición rival.*

*Es una partida bonita y entretenida, que ilustra conceptos fundamentales de la Variante Abierta.*

# Pierluigi Passerotti



Crédito: unoscacchista.com

- **Maestro FIDE italiano, nacido el 09-06-1954.**

Me enfrenté a él en dos ocasiones: la primera en el Mundial Estudiantil de Inglaterra en 1974 y la segunda en esta partida disputada en Malta en 1980.

## **Amador Rodríguez - Pierluigi Passerotti**

24th Olimpiada Mundial La Valletta (6) 1980

Ruy López Variante Abierta C83

**1.e4 e5 2.Cf3 Cc6 3.Ab5 a6 4.Aa4 Cf6 5.0-0 Cxe4**



## Reseña teórica

A lo largo de mi vida estudié a fondo la Variante Abierta y la jugué en 22 ocasiones con blancas y en 8 con negras, ganando 11 veces y perdiendo solo una, ante Quinito en Bayamo 1991.

Actualmente se juega menos que antes, no porque tenga problemas teóricos, sino porque hoy es común jugar 5.d3 en lugar de enrocar, una forma de jugar que entonces se consideraba pasiva.

**6.d4 b5 7.Ab3 d5 8.dxe5 Ae6 9.c3 Ae7 10.Cbd2 0-0 11.Ac2 f5 12.Cb3 Dd7 13.Cbd4 Cxd4 14.Cxd4 c5**

Una enorme cantidad de jugadores de primer nivel han jugado esta posición con ambos colores. Lo más difícil sería señalar quién no ha pasado nunca por aquí.

Actualmente, quien más juega esta variante es el GM norteamericano Samuel Sevian.

**15.Cxe6 Dxe6 16.f3 Cg5**



Se conocen más de 470 partidas en esta posición, que es bastante.

## 17.a4

En 1980 esta era la respuesta más popular, empleada en un 70% de las partidas.

En 2007, en una partida de la liga catalana, retrocedí a la jugada 17.De2, que parece poca cosa, y me lamenté de haber olvidado cómo había jugado entonces. Ahora veo, sin embargo, que Nakamura y Giri la emplearon en 2021 y 2022 respectivamente.

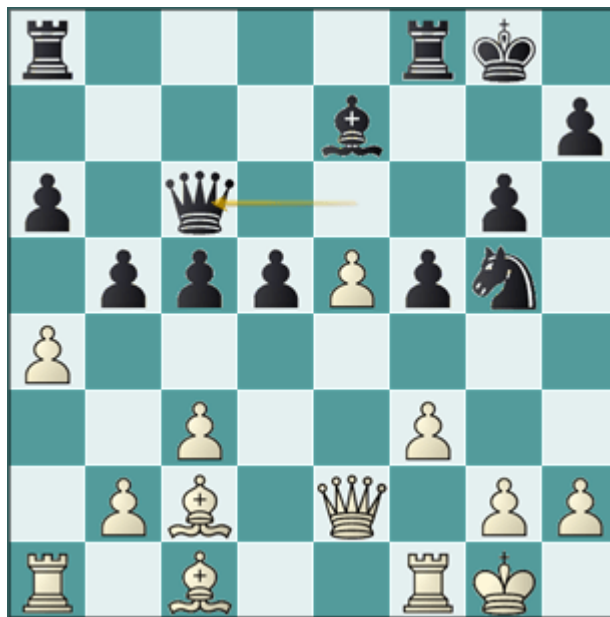
También merece citarse que 17.Axg5 Axd5 18.f4 Ae7 19.Df3 fue la elección de Leinier frente a Sevian en el Campeonato de los Estados Unidos de 2022, en una larga partida que se extendió a 113 jugadas y en la que estuvo muy cerca de ganar, aunque finalmente no pudo quebrar la resistencia de su rival.

Regresamos a la partida ...

17...g6

*Una jugada que aún se juega, pero hoy la mayoría de las partidas continúan con 17...Tad8! 18.axb5 axb5, y a partir de aquí las blancas deben elegir entre 19.Ta7, 19.Axg5, 19.De2 o 19.Rh1.*

18.De2 Dc6



19.Axg5!

*El gran mérito de esta jugada es que fue la primera vez en el mundo en que este plan se puso en práctica. A partir de entonces se ha convertido en un estándar.*

19...Axg5 20.f4 Ae7 21.g4!



Entre otras cosas, aparte del ataque, las blancas amenazan ganar un peón después de 22.axb5 axb5 23.Txa8 y si las negras recapturan de dama pierden el peón de b5, mientras que, si lo hacen de torre, cae el de f5. Mi rival detecta esa amenaza y la evita avanzando el peón a b4, pero ese remedio es peor que la enfermedad.

## 21...b4?

*Las dos mejores defensas eran:*

- 21...fxg4 22.Dxg4 Rh8, cuando mi idea original era continuar con 23.h4;
- 21...Rh8, contra la que puedo cambiar en f5 o jugar directamente h4.

## 22.Tad1 c4

No puede jugar 22...Tad8? 23.Dg2 y amenaza gxf5 y también c4.

23.gxf5 b3! 24.Ab1 gxf5 25.Dg2+

*Yo lo veía todo muy bien, estaba muy feliz. Sin embargo, revisando a fondo, observo que no está claro que mis jugadas anteriores hayan sido las óptimas.*

*Por una parte, podía haber jugado 22.Dg2!?, que era más fina, y por la otra contaba con 23.cxb4!? fxg4 24.f5 gxf5 25.Axf5, que era interesante.*



## **25...Rf7?**

*Y mi rival siente que va a perder fácilmente el final si se retira a h8, por lo que opta por sacar el rey al centro. Es un razonamiento correcto... solo si yo opto por el final.*

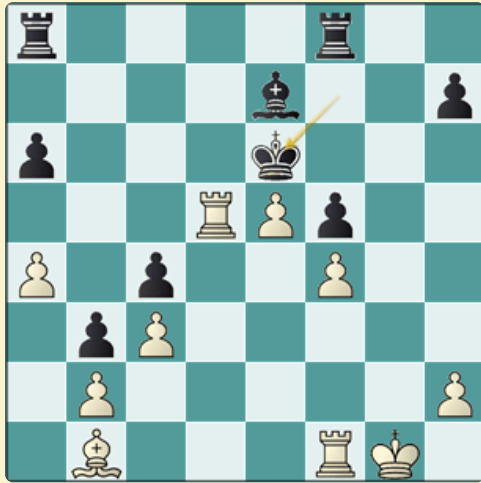
*25...Rh8 era la jugada adecuada.*

- *No puedo intentar entrar en el final con 26.Dxd5 por Dg6+! 27.Rh1 Tad8 28.Df3 Txd1 29.Txd1 Ac5 y las negras obtienen suficiente compensación por su peón.*
- *26.Rh1 sería la forma correcta de continuar y después de 26...Tad8 27.Tg1 Dh6 28.Df3 seguida de Tg8 mantengo alguna superioridad.*

## **26.Rh1!**



*Mi rival solo había considerado el final y no pensó que yo podría jugar al ataque. 26.Dxd5+? Dxd5 27.Txd5 Re6*



*Análisis después de 27...Re6*

*Esta había sido su previsión, alcanzando un final igualado pese a tener un peón de menos.*

**26...Re6 27.Tf3!**



*Este plan decide la partida. La torre penetrará en la posición negra a través de las columnas 'g' o 'h'. El ataque es tan rápido y fuerte que las negras lo mejor que podrán hacer es derivar hacia el final, aunque en una versión muy desfavorable.*

**27...Rd7**

No servía 27...Tg8 28.Axf5+! Rxf5 29.Dh3+ Rg6 30.Tg3+ y 31.Dxh7+ ganando.

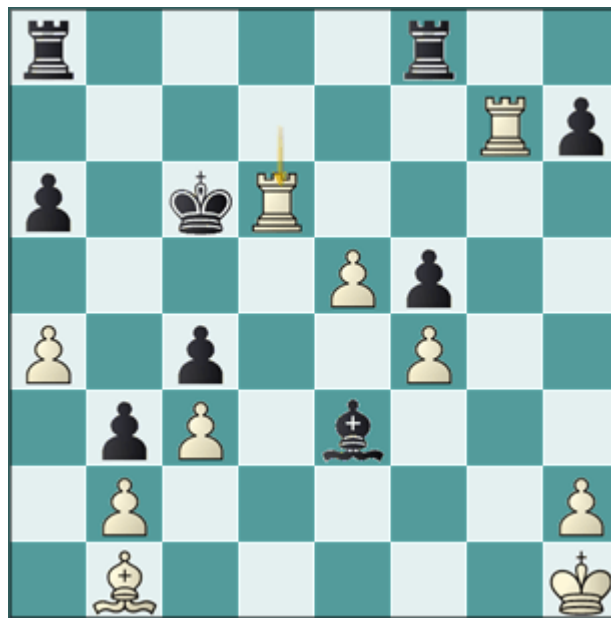
**28.Tg3 Rc7**

Contra 28...Tad8 sigue 29.Tg7 De6 30.Dg5.

**29.Tg7!**



**29...De6 30.Dxd5 Dxd5+ 31.Txd5 Rc6 32.Td4 Ac5 33.Tdd7 Ae3 34.Td6+!**



Las negras reciben mate en la siguiente. 1-0