

Un punto valioso gracias a un cálculo espléndido.

👤 Publicado por el GM Amador Rodríguez en amadorgm.com

En la séptima ronda del torneo en que obtuve mi primera norma de GM logré una brillante victoria que me dio un gran empujón hacia la meta.

Me enfrentaba a un MI serbio del mismo rating que yo, un jugador local de buena reputación en aquel escenario.

Logré combinar imaginación y energía para anotarme una victoria memorable, después de sacrificar mis dos caballos.

A destacar que no hubo impacto teórico en esta partida. Ambos jugamos a nuestro propio ritmo.

El factor determinante fue el cálculo. Cuando realicé la jugada 10 fui capaz de ver con claridad la línea principal del sacrificio hasta la 18 y evaluar el desenlace hasta las últimas consecuencias. La partida concluyó en la jugada 24.

Es lo que una mente bien entrenada a los 20 años es capaz de hacer.

Tomislav Rakic



Maestro Internacional serbio, nacido el 11-11-1934.

Representó a Yugoslavia en Mundiales Estudiantiles y en el Europeo por Equipos.

Amador Rodriguez - Tomislav Rakic

Vrnjacka Banja 1977

India Antigua A42

1.e4 g6 2.d4 Ag7 3.c4 d6 4.Cc3 Cd7 5.Cf3 e5 6.Ae2 Ch6

Yo conocía muy bien 6...Cgf6 porque por aquél entonces jugaba con negras la India de Rey y la India Antigua guarda una cierta similitud. Con el caballo negro en f6 las blancas no tienen otra que enrocar corto y jugar posicional.

Cuando mi rival sacó su caballo por h6 lo miré con extrañeza y atrajo mi atención el hecho de que el caballo ya no protege la casilla h5 por lo cual me decidí por un plan emprendedor.

7.h4!



La intención es clara. Si mi peón alcanza la casilla h5 mi rival no podrá enrocar porque su caballo en h6 quedará tocado.

7...exd4

Abrir la posición es una opción razonable pues es fiel al principio de que a un ataque en un flanco se debe reaccionar con un contrajuego central. El problema aquí radica en que el caballo en h6 está alejado del centro.

Han transcurrido muchos años y sigo sin ver una opción satisfactoria para las negras en esta posición lo cual dice mucho de la forma en que enfoqué esta apertura sin ninguna preparación.

- 7...c6 8.h5 exd4 9.Cxd4 Ce5 10.f3 De7 11.Ae3 se jugó recientemente en una partida a rápidas entre dos fuertes jugadores, Nenezic,M (2532)-Deac,B (2625) chess.com 2021. Las negras están peor.
- 7...Cg4 8.h5 con clara ventaja.
- 7...f5 es prematura y después de 8.Ag5 la partida está terminando.
- 7...f6 8.h5 tampoco pinta nada bien.

8.Cxd4 Cc5 9.h5 c6



Una jugada típica que controla la casilla d5 y abre el camino para que la dama incursione en el flanco dama. Yo miro para allá y veo que ha quedado débil el peón en d6 y hacia el apunto.

10.Af4!

Esta es la jugada más ambiciosa y consecuente con la última jugada de las negras. Por algún motivo curioso el módulo comienza a analizar como predilecta a 10.Cb3 y me pregunto ¿por qué debo yo retroceder este caballo que está tan bien situado en el centro?

Son cosas de máquinas y yo soy humano, prefiero la objetividad y el buen ajedrez. No obstante eso motiva una investigación, para ver si hay algo que aprender.

Dejé el ordenador enchufado mientras iba a la cocina a buscar algo que merendar y a mi regreso, ya el módulo había cambiado de opinión y me daba la razón.

Es solo un pequeño detalle, que llena de satisfacción y transmite el mismo mensaje que repito de una partida a otra, no confiar ciegamente en las máquinas, mantengamos el orgullo de pensar como los humanos.

10...De7

No es mala pero en el alto nivel las finezas juegan su papel y aquí la jugada correcta era 10...Df6, que me obliga a retroceder con 11.Ae3 y solo entonces jugar 11...De7. La continuación sería 12.Dd2 Cg4 y en aquél momento no había decidido entre 13.Axg4 Axg4 14.f3 o 13.Ag5 Af6 14.Axf6 Cxf6 15.hxg6 fxg6 16.f3 con una pequeña ventaja en ambos casos.



Un momento importante porque debo elegir la mejor entre numerosas alternativas de valor aproximado.

Mi rival seguramente esperaba 11.f3 que es una jugada normal pero yo quería más y al jugar mi alfil a f4 tenía mis ojos puestos en el sacrificio en c6 para capturar en d6. Él también se había percatado y descubrí que me tendía una trampa porque si sacrificaba ahora las negras podrían llevar su dama a la casilla g5 y desde ahí proteger al caballo en c5.

Otras jugadas posibles eran 11.Cb3 o 11.Cf3 que descarté porque eran demasiado directas y lo obligaban a capturar mi peón en e4. No es que eso me pareciera mal, todo lo contrario, pero quería insistir en mi idea original de sacrificar en c6 y para ello decidí

reforzar esa opción defendiendo en e4 con el alfil, una jugada más difícil de descifrar para él.

11.Af3 g5?

Rakic estaba bien orientado y comprendió que yo insistía en el sacrificio en c6. Estuvo meditando durante 15 minutos y aceptó el reto. En sus cálculos se detuvo una jugada antes que yo y eso lo llevó a la derrota. ¡Comienza la acción!

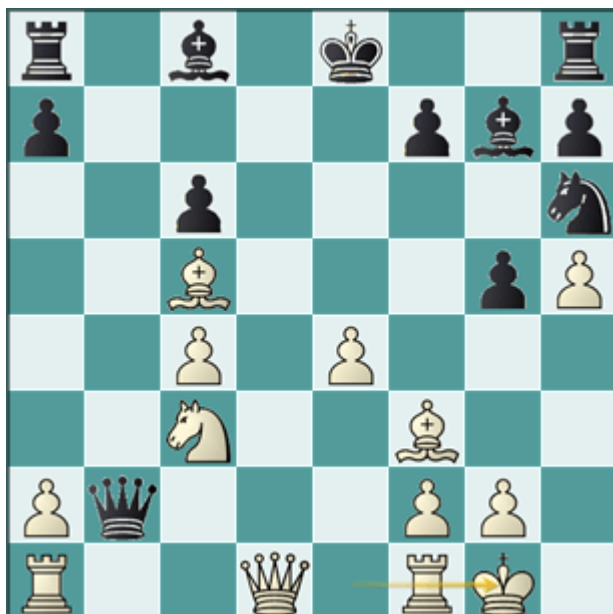


12.Cxc6!! bxc6 13.Axd6 Db7 14.Axc5 Dxb2

Hasta aquí había llegado en su análisis concluyendo que las blancas no tienen como proteger a su caballo y tampoco lo pueden mover.

Y es correcto, ¡la cuestión es que no necesito darle protección! En mis análisis había llegado más allá. De paso citar que no servía la intermedia 14...g4 por 15.Ad4!

15.0-0!!

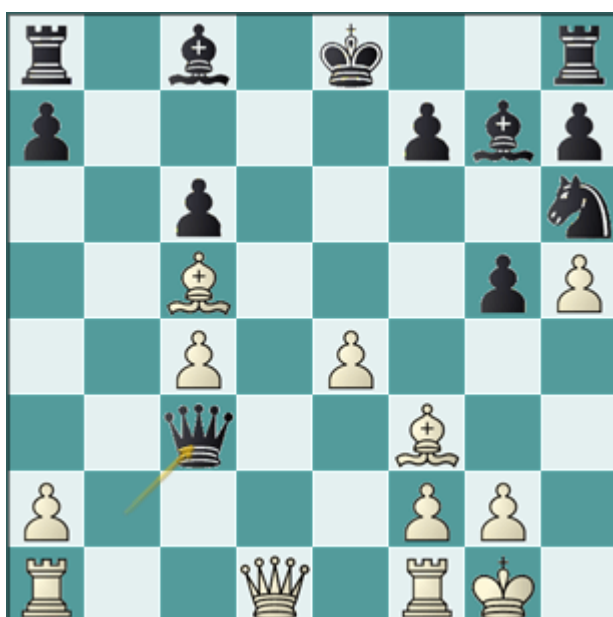


Esta jugada la ví cuando hice 10.Af4. Sin ella todo este plan no funcionaría.

El caballo queda a merced de mi rival pero su captura no evita la derrota, ni tampoco lo hace ninguna otra alternativa.

Después del enroque, el rey negro en el centro queda indefenso ante la acción combinada de todas mis piezas.

15...Dxc3



En su lugar 15...Axc3 16.Dd6 Db7 17.e5 Cf5 18.Df6 también pierde con facilidad.

16.e5 Ad7

Única para evitar la letal captura en c6 aunque en realidad lo que evita es el mate porque yo voy a capturar de todas maneras.

17.Axc6! Td8

Contra 17...0-0-0 sigue 18.Da4

18.Dd6

Amenaza mate en e7 y el ataque sigue una imparable línea recta.

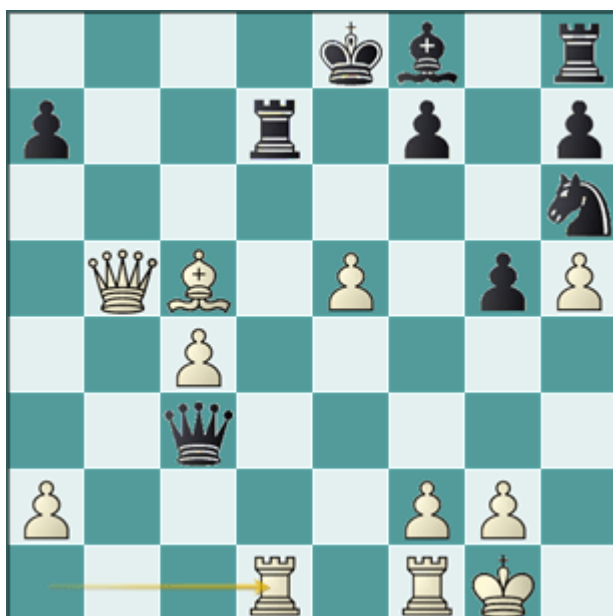


18...Af8

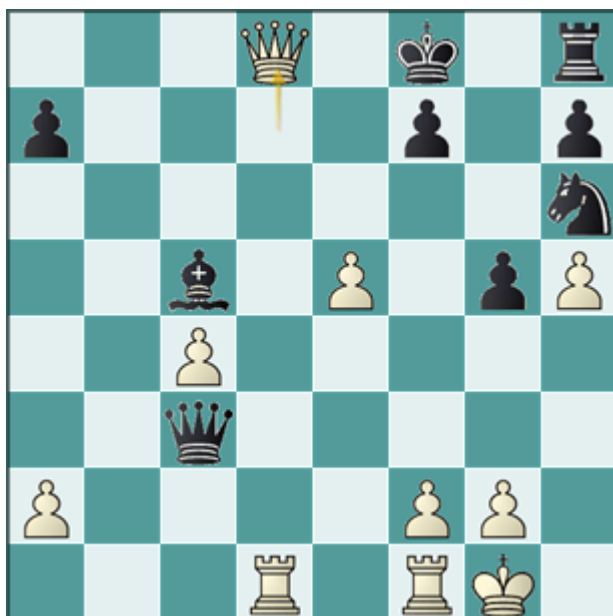
18...Cf5 pierde de la misma forma que veremos a continuación.

19.Axd7+ Txd7 20.Db8+ Td8 21.Db5+ Td7 22.Tad1

Vuelve a amenazar mate en la siguiente y la defensa de las negras va a remolque.

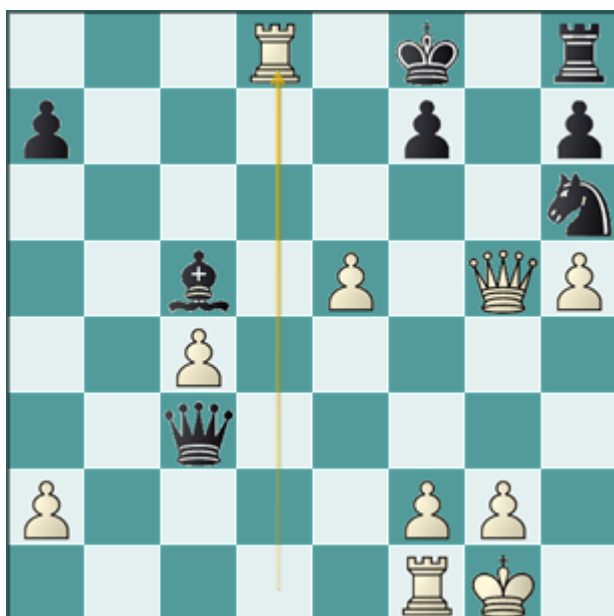


22...Axc5 23.Dxd7+ Rf8 24.Dd8+



1-0

Las negras abandonan porque reciben mate en dos después de
24... Rg7 25.Dxg5+ Rf8 26.Td8#



Una victoria muy elegante que me llenó de moral para buscar mi primera norma de gran maestro.