

Un punto valioso gracias a un cálculo espléndido.

👤 Publicado por el GM Amador Rodríguez en amadorgm.com

En la séptima ronda del torneo en que obtuve mi primera norma de GM logré una brillante victoria que me dio un gran empujón hacia la meta.

Me enfrentaba a un MI serbio de mi mismo rating, un jugador local con buena reputación en aquel escenario.

Logré combinar imaginación y energía para anotarme una victoria memorable, después de sacrificar mis dos caballos.

A destacar que no hubo impacto teórico en esta partida: ambos jugamos a nuestro propio ritmo.

El factor determinante fue el cálculo. Cuando realicé la jugada 10 fui capaz de ver con claridad la línea principal del sacrificio hasta la jugada 18 y evaluar el desenlace hasta las últimas consecuencias. La partida concluyó en la jugada 24.

Es lo que una mente bien entrenada a los 20 años es capaz de hacer.

Tomislav Rakic



- **Maestro Internacional serbio, nacido el 11-11-1934.**
- Representó a Yugoslavia en Mundiales Estudiantiles y en el Europeo por Equipos.

Amador Rodriguez - Tomislav Rakic

Vrnjacka Banja 1977

India Antigua A42

1.e4 g6 2.d4 Ag7 3.c4 d6 4.Cc3 Cd7 5.Cf3 e5 6.Ae2 Ch6

Reseña teórica

Yo conocía muy bien 6...Cgf6 porque por aquel entonces jugaba con negras la India de Rey y la India Antigua guarda una cierta similitud. Con el caballo negro en f6 las blancas no tienen otra que enrocar corto y jugar posicional.

Cuando mi rival sacó su caballo por h6 lo miré con extrañeza y atrajo mi atención el hecho de que el caballo ya no protege la

casilla h5, por lo cual me decidí por un plan emprendedor.

7.h4!



La intención es clara: si mi peón alcanza h5, mi rival no podrá enrocar porque su caballo quedará tocado.

7...exd4

Abrir la posición es razonable: a un ataque en un flanco se responde con contrajuego central. El problema es que el caballo en h6 está alejado del centro.

Han pasado muchos años y sigo sin ver una opción satisfactoria para las negras, lo cual dice mucho de cómo enfoqué esta apertura sin preparación.

- 7...c6 8.h5 exd4 9.Cxd4 Ce5 10.f3 De7 11.Ae3, Nenezic-Deac 2021. Las negras están peor.
- 7...Cg4 8.h5 con clara ventaja.
- 7...f5 es prematura: 8.Ag5 y la partida termina.
- 7...f6 8.h5 tampoco funciona.

8.Cxd4 Cc5 9.h5 c6



Jugada típica que controla d5 y abre camino a la dama hacia el flanco dama. Yo miro allí y veo débil el peón en d6.

10.Af4!

La más ambiciosa. El módulo sugería 10.Cb3, pero ¿por qué retroceder un caballo perfectamente situado? Dejé el ordenador analizando y, al volver, ya me daba la razón.

Un detalle que refuerza el mensaje: no confiar ciegamente en las máquinas. Mantengamos el orgullo de pensar como humanos.

10...De7

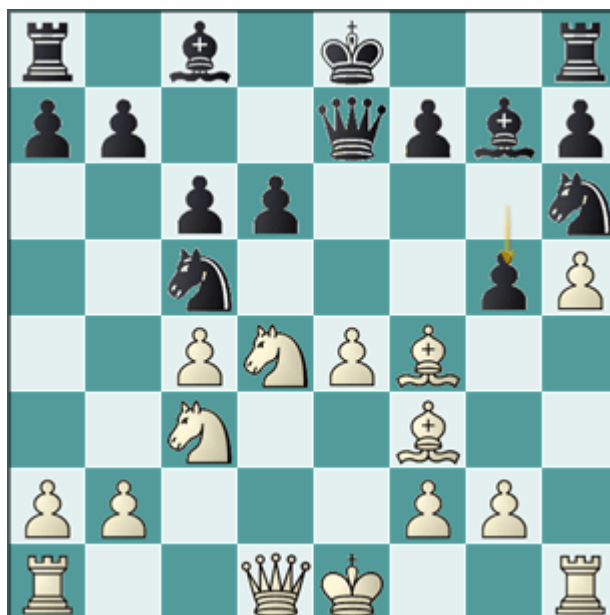
La correcta era 10...Df6, obligándome a 11.Ae3 y solo entonces 11...De7. Tras 12.Dd2 Cg4, aún no había decidido entre 13.Axg4 o 13.Ag5.



Momento importante: debía elegir entre varias alternativas equivalentes. Mi rival esperaba 11.f3, pero yo quería más. Tenía en mente sacrificar en c6 para capturar en d6.

11.Af3 g5?

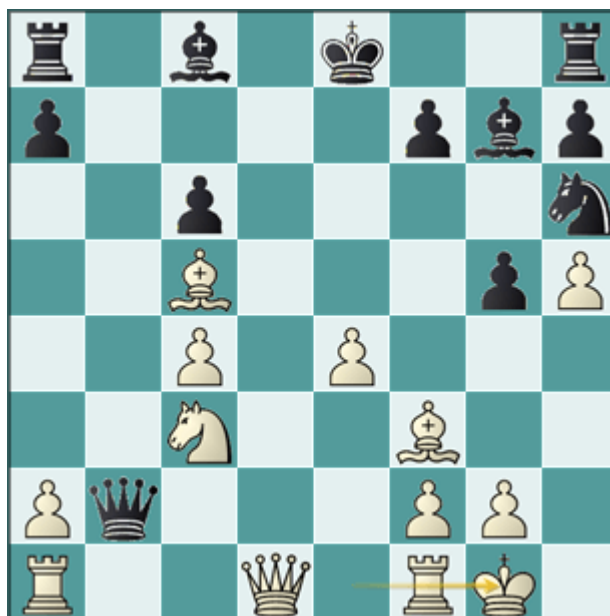
Rakic comprendió que yo insistía en el sacrificio. Pensó 15 minutos y aceptó el reto. Se quedó una jugada corta en sus cálculos.



12.Cxc6!! bxc6 13.Axd6 Db7 14.Axc5 Dxb2

Hasta aquí había llegado él, concluyendo que no puedo proteger mi caballo. ¡Pero no necesito protegerlo!

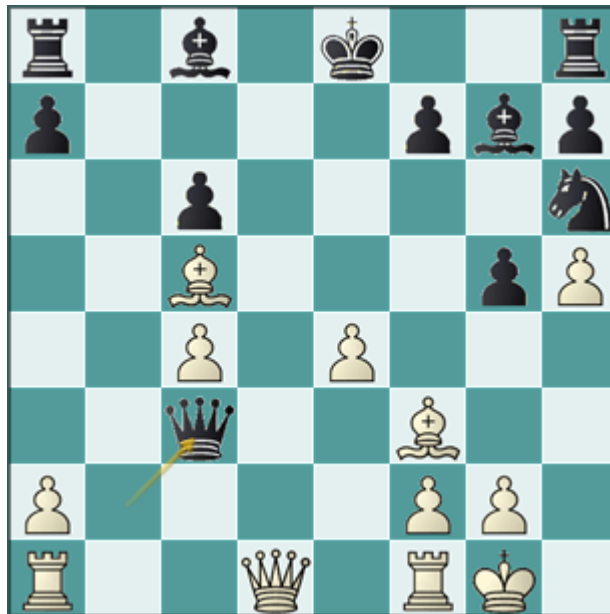
15.0-0!!



Esta jugada la vi cuando hice 10.Af4. Sin ella, todo el plan no funciona.

Tras enrocar, el rey negro queda indefenso ante la acción combinada de mis piezas.

15...Dxc3



15...Axc3 16.Dd6 Db7 17.e5 Cf5 18.Df6 también pierde.

16.e5 Ad7

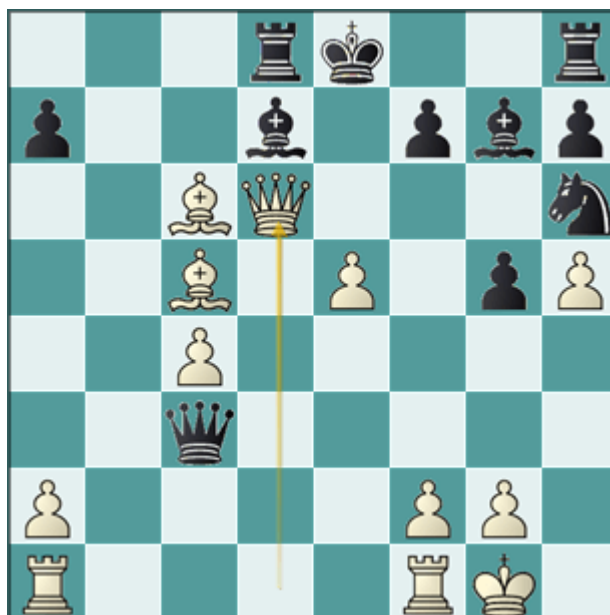
Única para evitar el mate inmediato.

17.Axc6! Td8

Contra 17...0-0-0 sigue 18.Da4.

18.Dd6

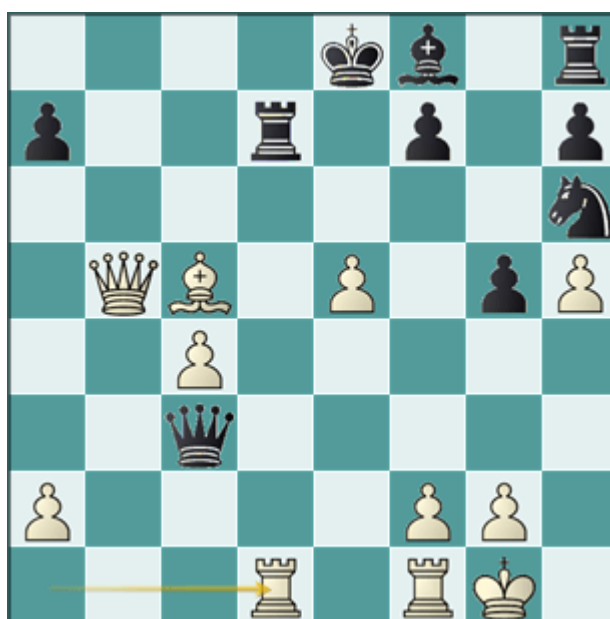
Amenaza mate en e7.



18...Af8

18...Cf5 pierde igual.

19.Axd7+ Txd7 20.Db8+ Td8 21.Db5+ Td7 22.Tad1

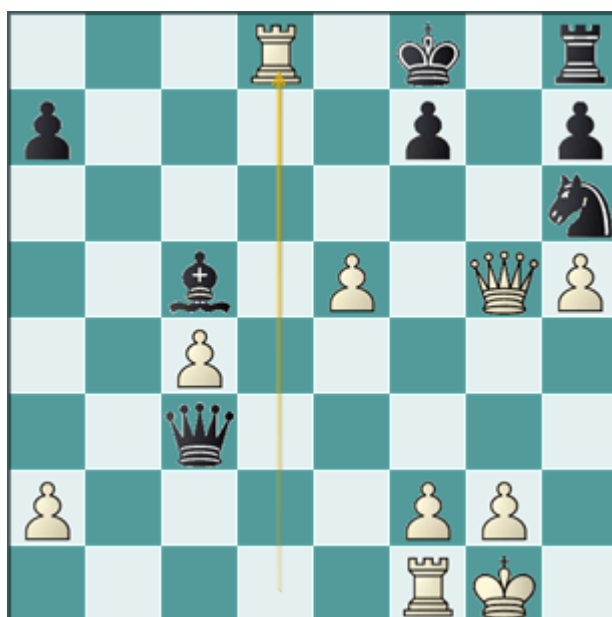


22...Axc5 23.Dxd7+ Rf8 24.Dd8+



1-0

Las negras abandonan porque reciben mate en dos: 24...Rg7
25.Dxg5+ Rf8 26.Td8#.



Una victoria elegante que me llenó de moral para buscar mi primera norma de gran maestro.