

Eficiencia general

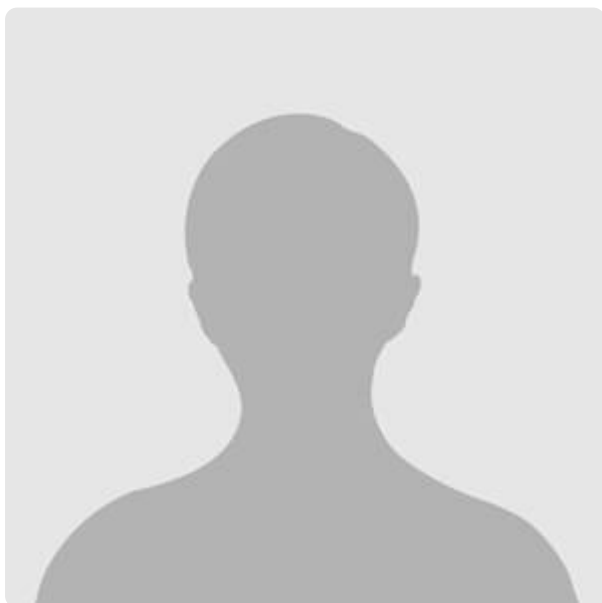
Publicado por el GM Amador Rodríguez en amadorgm.com

En esta partida mostré mi incipiente fuerza con apenas 15 años.

La partida destaca por los siguientes valores:

1. **Lectura de la posición.** *Que mantuve desde el principio hasta el final, sin distracciones.*
2. **Atento a las oportunidades.** *Llamo la atención a mis jugadas 10 y 18, donde estuve bien alerta para percatarme de la posibilidad de hacer daño a mi rival.*
3. **Eficiencia general.** *Ver las jugadas 9, 10 y 16 con las cuales elijo los mejores planes.*

Santiago Barcia



Ajedrecista cubano.

Nunca más supe de Barcia y espero que esté vivo, en primer lugar y que esté disfrutando de una vida agradable junto a su familia.

Era un chico simpático, de nuestra generación, muy cordial realmente. Lástima que estábamos lejos de tener Internet y cámaras digitales y así todos estos eventos y personas estuvieran bien documentados.

Amador Rodriguez - Santiago Barcia

Nacional Juvenil Santa Clara 1971

Defensa Francesa C11

1.e4 e6 2.d4 d5 3.Cc3 Cf6 4.e5 Cfd7 5.f4 c5 6.Cf3 Ae7



Reseña teórica

Una jugada correcta, que ha sido empleada por numerosos grandes maestros. No obstante, cabe destacar que 6...Cc6 es de lejos la más popular, llevando a líneas candentes como 7.Ae3 cxd4 8.Cxd4 Db6

7.Ae2

Yo elegí una jugada humilde, buscando enrocar a la mayor brevedad. 7.Ae3 es obviamente la más conocida y las negras

pueden elegir entre 0-0, Cc6 o b6 que se emplean por igual.

7...0-0 8.0-0 f5 9.exf6!

Abriendo la posición para imponer mi futura ventaja en desarrollo.

9...Cxf6

Aquí estamos ya fuera de la teoría.

Continuamos con la partida ...

10.Rh1!



De mucha utilidad y me alegra haberme percatado de ella en esa edad juvenil.

No es solo cuestión de hacer posible el desarrollo del alfil por e3, sino tener presente que habrá que jugar dxc5 en cualquier momento y eso requiere tener el rey fuera de la diagonal del jaque.

10...a6?!

La idea quizás sea avanzar el peón a b5 y b4 para desplazar el caballo y penetrar con el suyo en e4.

La cuestión es que ninguna de esas jugadas hace nada por desarrollar las piezas del flanco dama lo cual debería ser la prioridad.

Era mejor jugar Cc6 o incluso b6.

11.Ae3



Por increíble que parezca, esta simple jugada de desarrollo va a jugar un papel prácticamente decisivo.

Las blancas amenazan capturar el peón en c5, algo que no es nada extraordinario si bien causaría problemas logísticos porque su recaptura no sería sencilla.

11...Cbd7?

Las negras podían jugar tranquilamente 11...cxd4 con un ligerísima inferioridad.

La cuestión es que Barcía quería seguir con b5 y como le estoy atacando el peón en c5 decide hacer una pausa defendiendo el peón.

12.Cg5!



Esta jugada pone al descubierto un grave problema táctico en la posición.

12...Db6

Si las negras retroceden con 12...Cb8 entonces 13.dxc5 h6 14.Cf3 y no sé cómo van a defender el peón porque contra 14...Da5 seguiría 15.a3 y las negras no pueden capturar 15...Axc5 por 16.b4

Aquí se ve la importancia de haber llevado al rey a la casilla h1 en la jugada 10

13.a3

Una forma temática de responder y además posicionalmente correcta.

Claro que la máquina ... Bueno, ya sabemos que se luce de cuando en cuando con esas jugadas elegantes. 13.f5! era brutal 13...exf5 (13...cxd4 14.Axd4; 13...Dxb2 14.Dd2 Da3 15.fxe6) 14.dxc5 Dc6 15.Af3 y todo colapsa.

13...Dc6 14.Dd2 h6

Es comprensible que Barcia quiera replegar al caballo invasor pero siempre hay que balancear el efecto retirada con la debilidad incurrida y en este caso el flanco rey queda sensiblemente debilitado como pronto veremos.

Mejor era 14...b5 15.dxc5 y estoy algo mejor pero queda una partida por delante.

15.Cf3 Ce8?



Un raro intento de reorganización. La idea podría ser Cdf6, Cd6 y Ad7.

Debe sonar siempre una alerta antes de embarcarnos en una maniobra lenta y sospechosa.

16.Ce5! Cxe5 17.fxe5 Dc7 18.Dd3!



Un concepto brillante. La dama va hacia g6 desde donde destruirá las defensas.

No cabe recomendar nada aquí para mi rival, a estas alturas, todas pierden.

18...Ag5 19.Txf8+ Rxf8 20.Tf1+ Re7

Contra 20...Rg8 sigue 21.Dg6 Dd7 22.Ad3

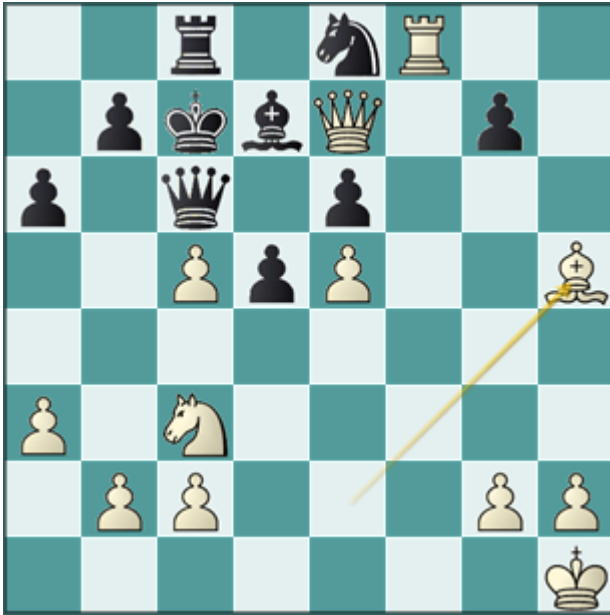
21.Axg5+ hxg5 22.Dg6



22...Rd8 23.Tf8 Dc6

No cambia nada 23...Ad7 24.Dxg5+ Rc8 25.De7

24.Dxg5+ Rc7 25.De7+ Ad7 26.dxc5 Tc8 27.Ah5



Las negras están completamente perdidas. Aún así siguieron luchando hasta abandonar en la 39.

No pude recuperar esas jugadas finales.

1-0