

## Eficiencia general

👤 Publicado por el GM Amador Rodríguez en [amadorgm.com](https://amadorgm.com)

*En esta partida mostré la fuerza que ya empezaba a desarrollar con apenas 15 años. Fue una actuación muy sólida, construida sobre fundamentos que, incluso entonces, tenía bien interiorizados.*

*La partida destaca por tres valores esenciales:*

- 1. Lectura de la posición.** *La mantuve desde el inicio hasta el final, sin distracciones ni pasos en falso.*
- 2. Atención a las oportunidades.** *Mis jugadas 10 y 18 son buenos ejemplos de cómo estuve alerta para detectar momentos concretos en los que podía hacer daño real a mi rival.*
- 3. Eficiencia general.** *Las jugadas 9, 10 y 16 muestran cómo elegí los planes más adecuados en cada fase, sin perder tiempos ni desviarme del rumbo correcto.*

# Santiago Barcia



- **Ajedrecista cubano.**

Nunca más supe de Barcia y espero, ante todo, que esté vivo y disfrutando de una vida agradable junto a su familia.

Era un chico simpático, de nuestra generación, muy cordial realmente. Lástima que en aquella época estábamos lejos de tener Internet y cámaras digitales, y por eso tantos eventos y personas quedaron sin la documentación que hoy sería natural.

## **Amador Rodriguez - Santiago Barcia**

Nacional Juvenil Santa Clara 1971

Defensa Francesa C11

**1.e4 e6 2.d4 d5 3.Cc3 Cf6 4.e5 Cfd7 5.f4 c5 6.Cf3 Ae7**



## Reseña teórica

Una jugada correcta, empleada por numerosos grandes maestros. No obstante, 6...Cc6 es de lejos la más popular, conduciendo a líneas candentes como 7.Ae3 cxd4 8.Cxd4 Db6.

### 7.Ae2

Elegí una jugada humilde, buscando enrocar cuanto antes. La más conocida es 7.Ae3, ante la cual las negras pueden elegir entre 0-0, Cc6 o b6.

### 7...0-0 8.0-0 f5 9.exf6!

Abriendo la posición para imponer mi futura ventaja en desarrollo.

### 9...Cxf6

Aquí estamos ya fuera de la teoría.

Continuamos con la partida...

## 10.Rh1!



Una jugada de gran utilidad, y me alegra haberla encontrado con esa edad. No solo facilita el desarrollo del alfil por e3: también prevé que en algún momento habrá que jugar dxc5, y conviene tener el rey fuera de la diagonal del jaque.

## 10...a6?!

La idea parece ser avanzar b5–b4 para desplazar el caballo y penetrar con el suyo en e4. El problema es que ninguna de estas jugadas desarrolla las piezas del flanco dama, que debería ser la prioridad. Era mejor Cc6 o incluso b6.

## 11.Ae3



Por increíble que parezca, esta simple jugada de desarrollo tendrá un papel prácticamente decisivo. Las blancas amenazan capturar en c5: nada extraordinario, pero sí problemático porque la recaptura negra no es sencilla.

### 11...Cbd7?

Las negras podían jugar tranquilamente 11...cxd4, con ligera inferioridad. Pero Barcia quería seguir con b5, y al estar bajo ataque el peón de c5 decide defenderlo primero.

### 12.Cg5!



Una jugada que pone al descubierto un grave problema táctico.

## 12...Db6

*Si 12...Cb8, entonces 13.dxc5 h6 14.Cf3 y no hay defensa del peón: tras 14...Da5 seguiría 15.a3, y 15...Axc5 falla por 16.b4. Aquí se aprecia la importancia de haber jugado 10.Rh1.*

## 13.a3

*Una respuesta temática y posicionalmente correcta.*

*La máquina, como siempre, encuentra filigranas: 13.f5! era brutal: 13...exf5 (13...cxd4 14.Axd4; 13...Dxb2 14.Dd2 Da3 15.fxe6) 14.dxc5 Dc6 15.Af3, y todo colapsa.*

## 13...Dc6 14.Dd2 h6

Comprensible que Barcia quiera expulsar al caballo, pero siempre hay que valorar el coste: el flanco rey queda debilitado, como pronto veremos. Mejor era 14...b5 15.dxc5, con ligera ventaja blanca pero partida por delante.

## 15.Cf3 Ce8?



*Un intento extraño de reorganización. La idea podría ser Cdf6, Cd6 y Ad7. Pero antes de embarcarse en una maniobra lenta y sospechosa, siempre debe sonar una alerta.*

**16.Ce5! Cxe5 17.fxe5 Dc7 18.Dd3!**

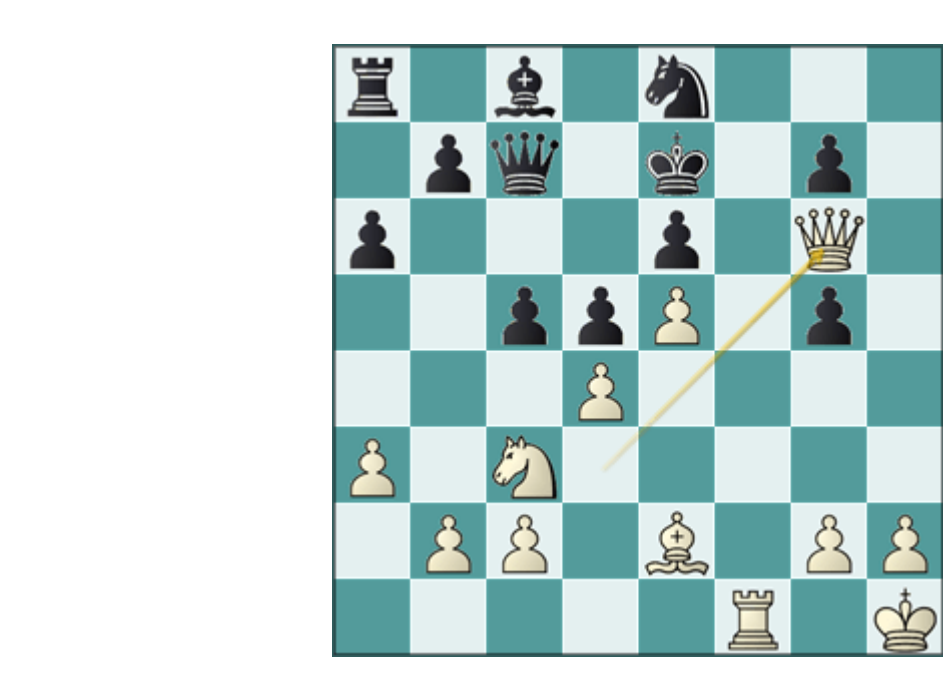


*Un concepto brillante: la dama va hacia g6, desde donde destruirá las defensas.*

18...Ag5 19.Txf8+ Rxf8 20.Tf1+ Re7

Contra 20...Rg8 sigue 21.Dg6 Dd7 22.Ad3.

**21.Axg5+ hxc5 22.Dg6**



No cambia nada 23...Ad7 24.Dxg5+ Rc8 25.De7.

24.Dxg5+ Rc7 25.De7+ Ad7 26.dxc5 Tc8 27.Ah5





Las negras están completamente perdidas. Aun así siguieron luchando hasta abandonar en la jugada 39.

No pude recuperar esas jugadas finales.

**1-0**