

## Soberbio ataque contra García Ilundain

Publicado por el GM Amador Rodríguez en [amadorgm.com](https://amadorgm.com)

🕒 11/20/2024 1:29:04 PM

*Una excelente partida de ataque, en particular la movida 20.Ng3 fue muy fuerte y creó irresistibles amenazas.*

*Mi rival planteó una Siciliana Clásica a la que respondí con mi favorita variante Rauzer. A punto de cruzar la línea mágica que separa la apertura del medio juego, las negras decidieron romper en el centro con 15...d5? Optimismo o falta de previsión quizás, más probablemente preocupación por lo que se venía encima.*

*Lo cierto es que después de una secuencia forzada de movimientos, ese avance desembocó en una posición en la que pude explotar mis opciones de ataque a través de varias jugadas muy precisas.*

*Una parte fundamental de mi éxito en esta partida estuvo a cargo del buen manejo del tiempo. Las jugadas más incisivas las hice al toque, confiando en mi comprensión de la posición. Así logré una importante ventaja en el reloj y si la partida se hubiera prolongado, hubiera contado con una importante reserva de tiempo para afrontar imprevistos.*

# David García Ilundain



- **GM catalán**
- **02-04-1971 - 19-06-2002 (31 años)**

Mi rival en esta partida es un excelente GM catalán, querido por todos, que lamentablemente nos dejó antes de poder realizar todo su potencial. Han pasado tantos años y aún conservo muchas memorias sobre David. Quiero aprovechar para citar dos.

La primera, de apenas unos días antes de esta partida, cuando coincidimos en el Open de Albacete. Estábamos alojados en una residencia universitaria, en dos habitaciones diferentes con el baño compartido. Cuando regresaba de comer y me cepillaba los dientes, era cuando Ilundain despertaba y entraba al baño a ducharse y me saludaba. El torneo coincidía con las fiestas locales y él salía hasta tarde, era una persona alegre, que disfrutaba de la vida.

La segunda fue al año siguiente, en 1996, cuando visitó Cuba para jugar la edición 31 del Capablanca, muy fuerte por cierto, donde realizó una gran actuación y se ganó la simpatía de todos los cubanos allí presentes. Me consta que disfrutó mucho de su estancia en Cienfuegos.

Por encima de todo, García Ilundain era un fuerte gran maestro, respetado por todos, con ideas muy originales. Precisamente en 1996 jugó la Olimpiada Mundial en Erevan con el equipo español.

Su fallecimiento a tan temprana edad nos dejó tocados a todos.

# Amador Rodriguez - García Ilundain

## Open de Castellón 1985

### Defensa Siciliana B67

1.e4 c5 2.Cf3 d6 3.d4 cxd4 4.Cxd4 Cf6 5.Cc3 Cc6 6.Ag5 e6 7.Dd2 a6  
8.0-0-0 Ad7



9.f3

### Reseña teórica

Jugar aquí f3 o 9.f4 es cuestión de gusto. Ambas son opciones de peso bien contrastadas en la práctica magistral. Para esta partida en particular, mi decisión se vio influenciada por dos recientes derrotas que mi rival había experimentado en los eventos de Albacete y Guadalajara.

Las dos aproximaciones son diferentes. Si juegas 9.f4 vas a derivar a una estructura como la siguiente.



**10...b5 11.Rb1 Ce5** En una partida posterior llundain mejoró esta línea contra De la Riva jugando 11...h6 12.Ae3 Cxd4 13.Axd4 b4 14.Ce2 e5 seguida de Ae6 preparando d5 y liberarse. No obstante, las negras nunca están fuera de peligro en estas posiciones. El flanco dama está abierto y no es factible enrocar largo. Algo más seguro se vislumbra enrocar corto, aunque estando el peón en h6 el punto de ruptura en g5 es apetitoso y el avance q4-q5 llegará enseguida.

### 12.Ad3!



Respondí rápidamente y en mis notas le asigné admiración. Si las negras avanzan el peón a b4 el caballo retrocede a e2 y el alfil desde d3 se mantiene listo para impedir el salto de caballo a c4.

Es una jugada temática, aunque no queda absolutamente claro que sea la óptima. También posibles son 12.a3 o 12.De1 y cada jugador con blancas puede optar con confianza por cualquiera de ellas.

### 12...Ae7

Lo mejor para las negras era quizás 12...h6 13.Ae3 h5 y justo es señalar que hace 40 años este tipo de movimiento se consideraba demasiado atrevido. Hoy es bastante común en la Siciliana, sobre todo en posiciones de la variante Najdorf.

### 13.g4

A partir de aquí la ventaja blanca se hace incuestionable, porque las negras carecen de vías para buscar un contrajuego adecuado. Si vamos a señalar un factor culpable, ese sería el desplazamiento prematuro de la dama a la casilla a5.

### 13...Tb8 14.Ae3 b4

No era buena 14...Cc4? 15.Axc4 bxc4 16.Ra1! y aunque la columna 'b' ha quedado semiabierta, las blancas se defienden fácilmente con Rb1 y quedan con las manos libres para atacar en el flanco rey. Este es un patrón muy útil de asimilar porque se aplica en muchas variantes similares.

## 15.Cce2

Las blancas están ya en condiciones de avanzar sus peones en el flanco rey y mi rival tenía motivos sobrados de preocupación con su rey en el centro. Ello explica el siguiente avance que va en su contra.

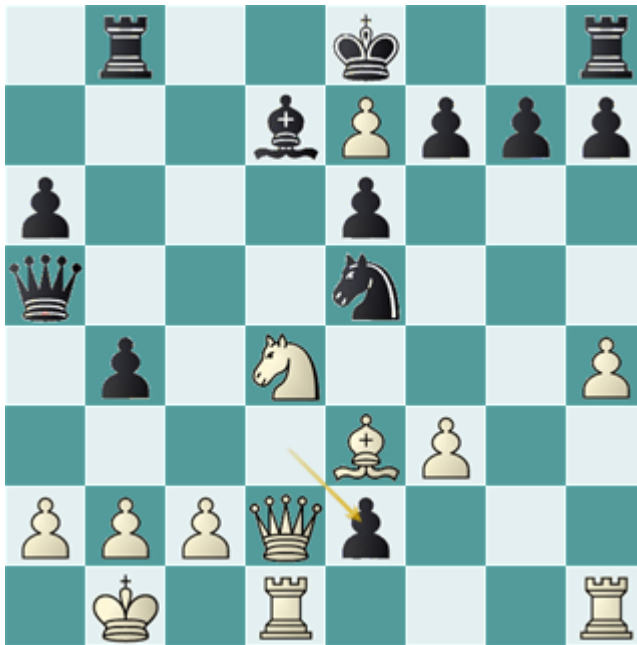
## 15...d5?



Una reacción central temática en la siciliana. Las negras juegan con lógica pero no toman en cuenta la táctica. Su rey en el centro no debió inspirar esta repentina apertura de la posición.

15...0-0, por muy temeraria que parezca, era la mejor opción aunque por supuesto después de 16.h5 y pronto g5, a las blancas les aguarda un gran futuro por delante.

**16.g5!** Esto lo hice rápido, inspirado en la lógica siciliana. **16...dxe4**  
**17.gxf6 exd3 18.fxe7 dxe2**



Hemos llegado aquí producto de una secuencia forzada. Ahora las blancas enfrentan una importante decisión, capturar el peón con la dama o con el caballo.

### 19.Cxe2!



Sobre el tablero me decidí rápidamente por la toma de caballo para intensificar la presión en la columna d y buscar un rápido acceso a las débiles casillas negras de mi rival.

Era consciente de que las negras quieren jugar f6, Kxe7 y traer su torre rey al flanco dama con cierto ataque y un sólido peón de ventaja. Los restantes peones blancos en el ala rey han quedado débiles y serían perdedores en un final aunque falta mucho para llegar allá. **¡En realidad falta poco para concluir la partida!**

La otra alternativa, 19.Dxe2, es por un escaso margen la favorita de la máquina.



La idea es jugar f4, The1, Ac1 y hacerse fuerte en las columnas centrales. Una solución imposible de criticar, basada en conceptos básicos. Sin embargo, la idea de recapturar con el caballo es mucho más original y creativa.

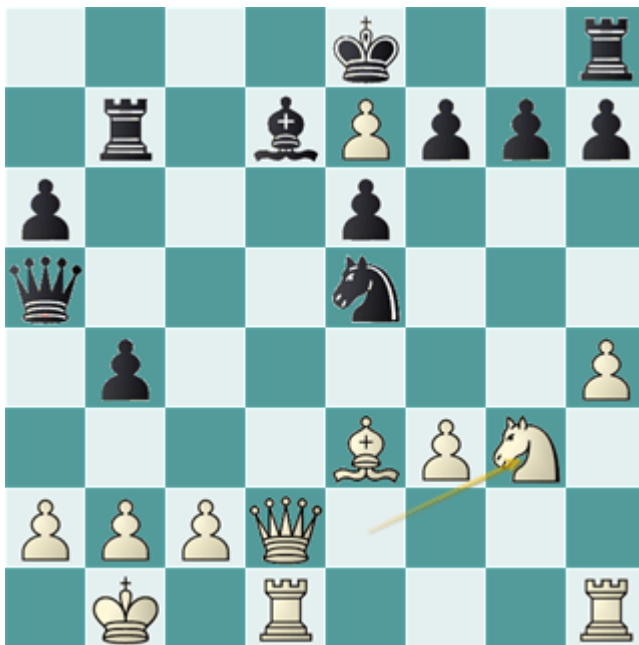
### 19...Tb7

Esta jugada no la había tomado en cuenta y en mis notas a la partida la taché de mala. Lo cierto es que la máquina no encuentra ninguna defensa mejor. Para los estudiosos, cito muchas variantes y en todas las blancas logran posiciones de ataque imparables.

- 19...Dc7 Es la que tenía prevista y aquí terminaba mi cálculo, planeaba seguir por intuición con la siguiente jugada, evaluando el ataque como arrollador. 20.Af4! f6 21.Axe5 fxe5 22.Thg1 Tg8 23.Cg3 Ac6 24.Ch5
- 19...Db5 La mejor defensa según la máquina. Protege el alfil en d7 para poder jugar Cc4 20.b3 Cxf3 (20...Tc8 21.Cd4 Db7 22.h5) 21.Dd6 Tc8 22.Thf1 Cxh4 23.Cd4 Db7 24.Cxe6!
- 19...Dd5 20.De1 Da5 21.Af4
- 19...Ac6 20.Dd6 Tc8 21.b3

### 20.Cg3!!





Una profunda jugada de ataque. Las blancas se dirigen a explotar las débiles casillas negras de su rival. De nuevo cito muchas posibles defensas, porque la posición es realmente instructiva.

### 20...f6?

Es una idea defensiva lógica, que llega tarde tácticamente. La única jugada que oponía resistencia era 20...Cc4

1. 20...Cc4 era la mejor y después de 21.Dd4 Cxe3



mi primera impresión era entrar en la línea 22.Dxg7 Cxd1 23.Dxh8+ Rxh7 24.Txd1 Ac6 25.Ce4 Axe4 26.fxe4 Y esta posición, sobre el tablero, la había evaluado como clara ventaja. Al contrastar ahora utilizando Stockfish 16, la valoración es de apenas ligerísima ventaja después de 26...Td7! 27.Txd7+ Rxd7 28.Dxh7 Re7 29.Dg7 Dc5



La forma más incisiva de jugar sería 22.Dxe3! Rxh7 (22...f5 23.Dg5 De5 24.Ce4 Tb6 25.f4 Dxe4 26.Dxg7) 23.Ce4 Td8 24.Cd6 Tbb8

25.Thg1 Rf8 26.Df4 Ae8 27.Dd4 e5 28.Dg4 g6 29.Dg5+-



Y a simple vista se aprecia que el ataque es imparable.

2. 20...Rxe7? lleva a la derrota pues las blancas cuentan con dos réplicas y ambas ganan. 21.Dd6+ (21.Ce4 Cc4 22.Ag5+ f6 (22...Rf8 23.Dd4 Dd5 24.Dc5+!+-; 22...Re8 23.Dd4+-) 23.Dd4!→) 21...Rd8 (21...Re8? 22.Ac5 Cc6 23.Ch5 f5 (23...Dc7 24.Dxc7 Txc7 25.Cxg7+ Rd8 26.Ab6+-; 23...Tc7 24.Thg1!+-) 22.Ac5 Cc4 (22...f6 23.De7+ Rc8 24.Dxg7+-; 22...Dc7 23.De7+ Rc8 24.Ce4) 23.Dd4 Dc7 24.Ce4
3. 20...f5 21.Ch5
4. 20...Cxf3? 21.Dg2

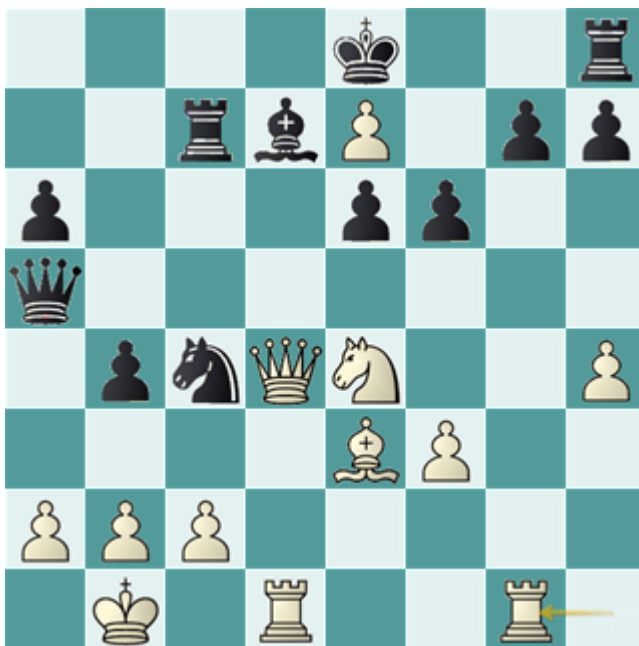
## 21.Ce4

Al efectuar esta jugada sabía que el ataque era grande pero no imaginé que la victoria llegaría tan rápido.

## 21...Cc4 22.Dd4! Tc7

No servía 22...Cxe3 por 23.Cd6+ Rxe7 24.Cxb7; tampoco 22...Dd5 por 23.Dxc4!

## 23.Thg1!!



Un golpe final inesperado y bello que obliga a la rendición inmediata.

1-0

Algunas variantes posibles serían las siguientes:

- 23... e5 24.Txg7!! exd4 25.Cxf6#
- 23...Cxe3 24.Cd6+ Rxe7 25.Txg7+ Rd8 26.Dxf6#
- 23...Rxe7 24.Txg7+ Rd8 25.Dxc4! Txc4 26.Tdxd7+ Rc8 27.Cd6+ Rb8 28.Tb7+ Ra8 29.Ta7+ Rb8 30.Tgb7#
- 23...Rf7 24.Txg7+! Rxg7 25.Dxf6+ Rg8 26.Df8#
- 23...Tg8 24.Cxf6+!